



Delårsrapport januari - april 2022

Malå kommun



Innehållsförteckning

1 Förvaltningsberättelse	3
1.1 Översikt över verksamhetens utveckling.....	3
1.2 Den kommunala koncernen	12
1.3 Viktiga förhållanden för resultat och ekonomisk ställning	12
1.4 Händelser av väsentlig betydelse	12
1.5 Styrning och uppföljning av den kommunala verksamheten.....	16
1.6 God ekonomisk hushållning och ekonomisk ställning.....	17
1.7 Balanskravsresultat	19
1.8 Väsentliga personalförhållanden	20
1.9 Förväntad utveckling	22
2 Resultaträkning sammanställd redovisning	28
3 Balansräkning sammanställd redovisning.....	29
4 Driftredovisning	30
4.1 Driftredovisning för kommunens verksamheter	30
4.2 Driftredovisning för Miljö- och byggavdelningen	30
4.3 Driftredovisning för Malåbostaden AB.....	30
4.4 Driftredovisning för Malå Energi- och Industri AB	30
4.5 Driftbudgetavvikelse	31
4.6 Prognos för helår	32
4.7 Åtgärder för att få budget i balans	33
5 Investeringsredovisning.....	35
6 Bilagor	36
6.1 Resultaträkning Malåbostaden AB -delårs.....	36
6.2 Balansräkning Malåbostaden AB - delårs	37
6.3 Resultaträkning Malå Energi- och Industri AB - delårs	39
6.4 Balansräkning Malå Energi- och Industri AB - delårs	40

1 Förvaltningsberättelse

I denna förvaltningsberättelse lämnar Malå kommun information om förvaltningen av kommunen och den kommunala koncernen i enlighet med Lag (2018:597) om kommunal bokföring och redovisning 11 kapitlet och RKR R15 Förvaltningsberättelse.

1.1 Översikt över verksamhetens utveckling

Kommunstyrelsen

Allmänna avdelningen

Ekonomi

Under tertial 1 har ekonomienheten gjort bokslut för 2021 och färdigställt årsredovisning 2021. Detta arbete blev helt klart i början på april månad då även revisionen haft slutligt sammanträde. Parallellt har internbudget 2022 färdigställts för hela kommunen i *Budget och Prognos* (BOP) och lästs in i ekonomiprogrammet så att uppföljning kan göras för allas kommunens verksamheter. Detta arbete har pga. resursbrist försenats men är inför tertial 1 färdigställt.

Samtidigt har budgetprocessen satts i gång för budget 2023, där de tekniska budgetramarna beslutades i budgetberedningen i slutet av april, detta arbete är också något försenat på grund av att internbudget 2022 var försenad. Nu är budgetprocessen i full gång och prioriteringsarbetet i nämnder och styrelse pågår inför 2023 års budget som ska beslutas av kommunfullmäktige i juni månad.

Räkenskapssammandraget har inneburit en hel del arbete för ekonomienheten trots att en extern konsult anlåtats för uppdraget men denna insats ska underlätta för rapporteringen kommande år. Denna statistik är viktig för kommunens utjämning och beräkningar bygger på att dessa siffror är rätt inrapporterade. Grunden till rätt inrapportering grundades 2021 då kommunen anpassade kodplanen mot räkenskapssammandragets uppbyggnad, så kallade "rs-koder".

Kansli

Idag har vi en nämndsekreterare och en kommunsekreterare på heltid som nämndsadministrerar 50% av sin tid. Detta innebär att vi är sårbara när det gäller nämndadministration samt postöppning och diarieföring. Detta kommer att ses över i arbetet med den nya verksamheten centraliserad administration.

Reception och växel

Under perioden januari-april har det pågått möten och kommunikationsinsatser gällande pandemin och det säkerhetspolitiska läget. I samverkan med beredskapssamordnare är kriskommunikationsplan och pärmar som rör kris/kriskommunikation reviderade.

Arbetet med att skapa en portal till Malå kommuns hemsida är påbörjat genom möten med leverantör, delar av hemsidesgruppen och upphandlare. Vi har även tagit fram ett nytt digitalt nyhetsbrev till medarbetare.

Arbetet med projekt Centraliserad administration och kundtjänst har fortlöpt, likaså arbetet kring kontorsvakmästeriet.

Växelns arbete med upphandling/direktavrop är påbörjat och SAMSA växelsamverkan (Samarbete Sorsele, Arvidsjaur, Malå Arjeplogs kommuner) har haft workshops med Telia och Tele2. Nuvarande service och supportavtal med Tele2 sträcker sig fram till 2023-01-31. Enheten har börjat ta in olika interna arbetsuppgifter som sedan kommer att placeras i "Kundtjänst", som till exempel bokningar av lokaler, hallar och fritidsanläggningar. Enheten har även sett över bemanningen i växeln eftersom inkommande samtal minskat och ett nytt svarsschema med ny bemanning börjar gälla från och med den 1 maj då även nya gemensamma öppettider för kommunhuset och växeln börjar gälla.

Enligt statistik över kommunens sociala medier har kommunen 3825st. som följer oss på Instagram och 1982st. som följer oss på Facebook. Utöver våra egna kanaler lägger vi även ut information på Facebooksidan "Vad händer i Malå" för att nå ut till ännu fler.

Samisk förvaltningskommun

Under tertial 1 har det genomförts tre samiska samråd och det har även under perioden tagits fram en ny arbetsordning för just samiskt samråd. Studierna i Umesamiska för våra två förskolepedagoger fortgår. Samisk koordinatör har påbörjat en bildbank med tillhörande information om renskötselåret och de åtta årstiderna som senare ska publiceras på hemsidan. Arbetet med det minoritetspolitiska programmet för Malå kommun pågår.

I samarbete med nätverket *Veärbmie* för samiska förvaltningskommuner har tre föreläsningar om rasbiologi anordnats. Det pågår även ett projekt där invånare i Malå kommun kan delta för att ta fram Malåkoltar till 18 dockor som kommer finnas på förskoleavdelningarna. Malå deltar även i "Julla Mája"-bussens referensgrupp.

Det planeras även för en Norgeresa med erfarenhetsutbyte kring just språkarbete runt ume-samiska då Norge saknar kompetens runt umesamiskan.

Personal och löner

En fortsatt utveckling av digitala verktyg inom lönehanteringen har skett under tertial 1. Win-las är ett LAS-system för korrekt beräkning, hantering och administration av anställningstid som införs under april månad.

IT enheten

Under året har vi gjort två stora arbeten. Vi har startat övergången till Microsoft365 och flytt av data och e-post till molnet. Det jobbet har tagit mycket tid och var inte så enkelt som konsulterna sade. Den övergången innebär att vi får en bra kontroll på licenserna för Microsoft-produkterna. Vi har också startat arbetet med att virtualisera vår servermiljö, ett jobb som kommer pågå under 2022.

Under året har vi slutfört bredbandsutbyggnaden av Områdesnät Malå 2018 (Lövberg, Kokträsk, Nyhamn, Holmsjö och Hundberg). Nätet är nu färdigt och driftsatt, totalt har 57 fastigheter anslutits. Vi har även samförlagt fiberkabel tillsammans med Skellefteå Kraft i delar av Släpträsk, där vi inte hade fiber tidigare, samt Hemnäs/Böle. Där är fiber för stomnätet inblåst men inga fastigheter har anslutits än, det kommer dock att ske under 2022.

Vi avser dessutom att bygga ut en LoRa infrastruktur i kommunen.

Färdtjänst

Färdtjänstresorna har inte kommit i gång efter pandemin. Kostnader för riksfärdtjänst har minskat jämfört med tidigare år, i ett fall på grund av att brukaren övergått till annan kommun och i det andra fallet övergått till ordinarie skolskjuts. Inga hembesök inför beviljade beslut är gjorda.

Verksamhet utveckling

Handlingsplanen för bygdemedel 2022 skriven och antagen, och marknadsföringsinsatser för att uppmärksamma möjligheten till finansiering via bygdemedel har genomförts. En ansökan om näringslivsfrämjande åtgärder har lämnats in till Länsstyrelsen och projektet 1,76 för 2021 har redovisats till Tillväxtverket (projekt som ger kommuner med geografiska och demografiska utmaningar möjlighet att skapa bättre förutsättningar för näringslivet). I samarbete med näringsliv, föreningsliv och civilsamhälle planerades och genomfördes event på Internationella Kvinnodagen 8 mars.

Enheten har initierat Digitalt fika och information till företagare i Malåbygden samt genomfört en digital infoträff om möjligheter till finansiering genom *Klimatlivet*. Utöver detta har även Serviceforum i Malåbygden och en studieresa till Voullerim genomförts, servicen till nyinflyttade har utökats och dialogmöten Hållbar attraktiv Malåbygd har hållits.

Under perioden har enheten även jobbat med:

- En projektansökan till Tillväxtverket - Hållbar attraktiv Malåbygd.
- Information digitalt/månadsnytt x3, planerat och producerat podcasts #viärmaalå
- Malådagen i Skellefteå tillsammans med näringslivet i Malå, deras partners och Skellefteå kommun.
- Bidragit i arbetet med Skellefteå Älvdal ideell förening samt den nybildade föreningen LEADER Skellefteå Älvdal.

- Handläggning av ärenden kopplade till företag i Malå, nystart, utveckling och tillväxt. Se även nedan projekt 1,76 och NiMR (nya möjligheternas region).
- Processen Visitor Center har fortsatt under perioden.
- Redovisat hemsändningsbidrag.
- Affärs-/byautvecklingsprocess i Byarnas Hus, Rökå pågår.
- Påbörjat mässan "Här finns jobben" 2022.
- Ett möte i Kompetensforum Malå genomfört.
- Genomfört träffar i Inflyttarnätverket, *Move up North* med tillhörande aktiviteter.
- Arbetat med etapp 2 Entré Malå.
- Verksamheten har investerat tid och kompetens i helheten på enheten såsom kört sopbil till Galejan, jobbat i butik samt gemensamma aktiviteter mot målen Hållbar tillväxt, Attraktiv kommun med hög livskvalitet.

Projekt 1,76 och projekt NiMR

- Rapportering av insatser som genomfördes under 2021 - projektet 1,76-medel "Utveckling av näringslivet och företagsklimatet i Malå kommun"
- Coaching och behovsanpassade insatser för företag, arbete med utformning och genomförande av gemensamma insatser för företag i Region 10 inom ramen för projektet NiMR, bland annat workshopserie *Ekonomi och juridik* för företag, *Business Lady – konferens* för företag som drivs av kvinnor i Malå, Norsjö och Lycksele. Rapportering för perioden oktober-mars. Hållbarhetsutbildning.
- Inflyttarservice: kontakt och guidning av inflyttare, intresserade av Malå som plats att bo, leva och verka i. Guidning av en familj från Ukraina: information, skolkontakt, inskolning och även tolkning i alla kontakter med skolan; uppdatering av sidor, bland annat nykommun.se/kommun/mala och vanliga marknadsföringsinsatser bland annat Jobba i Malå, samverkan inom ramen för Inflyttarnätverket Region 10.
- Nystartsärende, företagsbesök – befintliga näringslivet, Näringslivsnytt – kommunikation med den nya leverantör, mm, möten kring hemsidesportal och funktioner, månadsnytt jan-april, planering av en del aktiviteter som ska pågå under hösten, bland annat Malå Företagarskola, koordinering och deltagande: UNIADEN och LARV – arbetsmarknadsmässor på lärosäten, Ung Drive-samtal med leverantör och markandföring.

Statistik

Inflyttning under januari – 3 maj:

Folkbokföring: 73 inflyttade, varav 29 invandrade, 52 utflyttade/utvandrade.

22 av de som har invandrat har erhållit service av Inflyttarservice.

Registreringar företag januari – april

4 st.

Kvantitativa resultat

Inflyttarärende, antal hushåll

pågående kontakter sedan tidigare 6, nyuppkomna under perioden 11 samt 1 hushåll från Ukraina, skyddsbehövande, massflyktsdirektivet.

Nystartärende

3 st.

Företagsbesök

cirka 10 st.

Integrationservice

Från och med februari 2022 har ny integrationsamordnare rekryterats.

Kriget i Ukraina har tagit en stor del av tiden, genom möten med Migrationsverket, Länsstyrelsen och Krisledningsgruppen Malå kommun samt kartläggning över antalet boendeplatser i Malå utifrån tillhörande scenarioanalyser. En uppstart av Furugatan påbörjades utifrån massflyktsdirektivet och senare utifrån besked om faktisk numerär.

Inget mottagande har skett gällande de 7 anvisade personerna, dock har kontakt med Migrationsverket upprätthållits.

Integrationsamordnare ingår i den operativa gruppen för Lokal överenskommelse (LÖK) med Lycksele kommun, Malå kommun och Arbetsförmedlingen.

Planen för Världen i Malå 14/5 har reviderats tillsammans med Team W, och dialog har förts med arbetsgruppen för projekt Världens Fest 9/7.

SIKT 2.0 och arbetsmarknad - praktiksamordning har fyllt en viktig funktion, nyanlända har fått en förbättrad språkutveckling och personer kommer i sysselsättning.

Integrationservice har deltagit i en läranderesor till Örnsköldsvik. Resan enligt uppdragsplanen för Utveckling och arbetsmarknadsenheten har påbörjats med ett tydligare integrerat arbetssätt för integrationservice, arbetsmarknad och utveckling. Huvudfokus i integrationsstrategin under perioden har varit områdena *Tillhörighet* och *Framtid*.

Verksamhet Galejan

Galejan har jobbat med att utveckla kommunikationen mellan deltagare och medarbetare samt handledare emellan. Dagen startas upp och avslutas tillsammans - handledare och deltagare/medarbetare, och specifika handledarträffar har införts varje vecka. Enheten har jobbat med att implementera rotation, det vill säga att medarbetare ges möjlighet att delta/arbetsträna/socialt träna på olika 'stationer' i verksamheten och även att jobba mer med medarbetarskap. Under perioden har en handledare funnits tillgänglig på Återbruket på motsvarande sätt som i Secondhandbutik och café. Från den 1 januari är praktiksamordnaren 40% närvarande i Galejans verksamhet, och även SIKT 2.0 har integrerats i Galejans verksamhet genom vissa deltagare och projektmedarbetare.

Under perioden har en flytt av Galejans secondhandbutik och café planerats och dessa finns från och med 1 juni i Malåborg. Ett samverkansavtal har tecknats med Park Malåborg. Bakgrund till flytten är ett expanderande näringsliv och dess behov av industrilokaler, som inte finns tillgängliga i Malå. Återbruksverksamheten blir kvar i befintliga, av MENI hyrda, lokaler. En läranderesor till Örnsköldsvik har också genomförts.

Feriearbeten

Verksamhetsansvaret för feriejobben ligger på Utveckling- och arbetsmarknadsenheten och genomförs i samarbete med Utbildningsavdelningen och SYV. Samarbete har etablerats med Young Drive för att genomföra av deras entreprenörskapskoncept, riktat till elever som alternativ till traditionellt feriearbete. Young Drive finansieras genom projekt 1,76. Marknadsföring har riktats till målgruppen via Malå kommuns hemsida, sociala medier och muntlig information till eleverna via SYV. Ett mål är att öka antalet feriearbetare, vilket bör vara möjligt genom att bland annat flera kommunala arbetsplatser ställt sig positiva till att ta emot ferieungdomar. Verksamheten feriearbete har givits en budget på 315 tkr.

Praktiksamordnare

4 deltagare har anvisats från Sociala avdelningen. Praktikplats har anordnats via kommunen utan Arbetsförmedlingens inblandning. Gemensamma föreläsningar i service och digitala och fysiska studiebesök i Malå och Skellefteå har genomförts i samarbete med SIKT 2.0. Praktiksamordnare har startat upp den operativa gruppen i kommunsamverkan Malå kommun, Lycksele kommun och Arbetsförmedlingen (Lokal överenskommelse, LÖK), samt varit delaktig i arbetet i Samordningsförbundet, gemensam planering. Specifikt 40% tjänst är förlagd till verksamhet Galejan, 60% är fortsatt ordinarie tjänst praktiksamordning. Praktiksamordnare är också delaktig i enhetens gemensamma uppdrag och samordning med verksamheterna Galejan, Integrationservice, SIKT 2.0, samt deltagit i läranderesor till Örnsköldsvik med

medarbetare på Utveckling- och arbetsmarknadsenheten.

SIKT 2.0

Av deltagarna har en fått en säsongsanställning på Tjintokk som lokalvårdare, en annan har gått ”starta eget-utbildning” och fick sedan arbete på Setra som maskinoperatör. Fem deltagare från Malå och 10 deltagare i Region 10 går röjsågsutbildning i Malå, de fem deltagarna från Malå förväntas få jobb i sommar. Digitala aktiviteter som trafik kunskap, språkcafé, data kunskap har pågått under perioden. En gemensam planeringsdag med Region 10 med nya jobbspår som fokus har genomförts.

Gator och vägar

Ordinarie verksamhet har bedrivits under perioden. Kostnaderna har fortsatt varit förhöjda, till störst del på grund av ökade bränslepriser, vilket påverkar budget negativt. Enstaka insatser med grus på enskilda vägar har genomförts för att man ska överhuvudtaget ta sig till jobbet under vårförfallet (gäller de vägar som inte satsades på under 2021). Samtliga gatljusarmaturer är utbytta till LED.

Renhållning

Nya soptunnor är beställda för att kunna utsortera matavfall. Montering av dessa är påbörjad och beräknas vara klara i augusti. Nya sopbilar är beställda i Treparten (Norsjö står som köpare), leverans av dessa är beräknade i september.

Planering pågår för ny mellanlagring av brännbart avfall + matavfall enligt de krav vi har att förhålla oss till, samt planering för ny ÅVC.

En verksamhetsansvarig för Treparten är anställd och kostnaden delas mellan deltagande kommuner.

Vatten och avlopp

Satsningar på styrning och övervakning av reningsverket har genomförts, för att få bättre koll på de händelser som påverkar reningen av avloppsvattnet. Även digital övervakning av vattenverken i byarna har påbörjats, Rentjärn är först ut men fler verk blir aktuella längre fram.

Vattentillförseln i Rentjärn har varit utsatt för störningar och vatten har körts ut med räddningstjänstens tankbil. Eftersom den ska vara i beredskap vid eventuell brand har verksamheten beslutat att investera i en egen tank som monteras på lastväxlarram, och möjliggör för verksamheten att på egen hand köra ut vatten vid framtida problem med vattentillförseln.

Vattenläckor i Adak, Rentjärn och Malå har varit kostsamma och belastat budgeten hårt.

Fritid och service

En ny verksamhet, fritid och service, har startats upp efter det att kultur och fritidsnämnden upphörde.

Ny verksamhetsansvarig börjar officiellt sin anställning i början av juni men har smygstartat sitt jobb i mån av tid. Fritid och Service har inlett förberedelser inför sommarsäsongen 2022, som service av gräsklippare och påbörjad rekrytering av säsongspersonal. Samtal har genomförts med företrädare för Malåbostaden angående skötsel av grönytor.

Malå bibliotek är ett integrerat folk- och skolbibliotek. Årets arbete utgår från antagen biblioteksplan samt projektplan för *Stärkta bibliotek*. Malå bibliotek är under 2022 ordförande i V8 (Biblioteken i Västerbottens inland).

Två ansökningar, Stärkta bibliotek samt litteraturstödet, har skickats in till Kulturrådet för verksamheten under perioden.

Malå turistinformation är en auktoriserad turistinformation som tar emot besökare över telefon, e-post, webb och sociala medier. Två info-points finns iordningsställt i Malå kommun. Behovet av ny webblösning finns. Under perioden har processer knutna till *Malå visitor center* (projekt som drivs av Gold of Lapland) samt en ändring av verksamhetens organisatoriska tillhörighet berörts.

Under perioden har fritidsgården Kosmos verksamhet bedrivits både dag- och kvällstid. Dagtid fungerar fritidsledare som resurs för organiserade rastaktiviteter samt uppsökande, både

främjande och förebyggande. Kvällstid har mötesplatsen Kosmos hållits öppen med bland annat film, disco, bio, pyssel, spel samt besök från barnmorska, polis och en konstnär. Malå sportfiskeklubb har hållit en träff för flugbindning, och fritidsgården har genomfört besök på kulturskola, brandstation, stallet, simhallen i Kristineberg, Tjamstan, Malåborg. Deltagare har även fått prova på mattcurling, samt Malån för drifting tillsammans med SM-medaljör Lars Wåhlberg.

Fritidsgården Kosmos ingår också i Riksteaterns projekt Kulturcrew, där 5 ungdomar från Malå och fritidsledare deltar och utvecklar sina arrangörskunskaper tillsammans med ungdomar i andra kommuner i länet. Fritidsgården bär inga extra kostnader i projektet, men investerar fritidsledarens tid i processen tillsammans med ungdomarna.

Allmän kultur är verksamhetsnamnet i ekonomisystemet för Kulturstipendium och Kulturbidrag (i form av snabbkultur och utvecklingsbidrag). I detta sammanhang presenteras också Bidrag till studieförbund, Konstnärlig utsmyckning av kommunens byggnader, Kulturell verksamhet av god kvalitet och Arbetet för bevarande av, och lämplig användning av byggnader, anläggningar och miljöer av kulturhistoriskt eller estetiskt värde, samt lotteri under samma rubrik.

Bidragen, både till föreningar och studieförbund, samt kulturstipendiet regleras av årligt upprättade regler för bidrag till föreningar och studieförbund, samt nomineringar av stipendiater. Under perioden har kulturbidrag utvecklingsbidrag handlagts och utbetalts, detsamma gäller de ansökningar om snabbkultur som inkommit. Nominering av kulturstipendiat har inkommit likväl som ansökningar om bidrag till studieorganisationer.

Under perioden har också samtal förts med olika föreningar i olika sammanhang, exempelvis Malå teaterförening, Malåbygdens kulturförening, Malå hembygdsförening samt oorganiserade kulturaktörer i bygden. Malådalens byaförening har beviljats registreringslotteri enligt 6 kap. 9 § spellagen under perioden.

Verksamhetsansvarig Fritid och Service har deltagit i digitalt nätverksmöte angående LONA-bidrag samt deltagit i årligt nätverksmöte i Lycksele som Länsstyrelsen arrangerat angående fritid och vandringsleder.

Något fler insatser har genomförts under första tertialet i jämförelse med föregående år, men bedömd prognos att vi håller budget om inget oförutsett inträffar.

Hyrbilsverksamheten har haft en mindre aktivitet på grund av pandemin men håller nu på att återhämta sig.

Utbildningsavdelningen

Förskola

Tjambo har nu varit i funktion i full skala sedan januari 2021. Verksamheten har arbetat med att hitta sin form och struktur samt hitta arbetssätt där vi bäst nyttjar de fördelar som de nya lokalerna ger möjlighet till.

Fritidshemmen

Fritidshemmen har under perioden januari till april periodvis varit starkt påverkad av pandemin framför allt gällande sjukskriven personal, vilket påverkat verksamheten. Viss personalomsättning har också förekommit bland annat på grund av behov i skolan. Samverkan mellan avdelningarna har nyttjats för att bland annat genomföra temadagar och utflykter.

Grundskolan

Arbetet med att implementera läroplanen Lpo 22 har inletts.

Vecka 11 upprättades en särskild undervisningsgrupp som riktade sig till tre elever som inte är på skolan på grund av psykisk ohälsa vilket leder till hög frånvaro. Gruppen tillbringade de fyra första veckorna på församlingshemmet för att få möjlighet att närma sig skolan utan att behöva vistas i skolbyggnaden. Vecka 15 flyttade verksamheten in i en del av skolan med bibehållet upplägg.

Rektorerna har arbetat med tjänsteplanering och översyn av organisation inför nästa läsår

med syftet att kunna samordna verksamheten på ett mer effektivt sätt och som gynnar måluppfyllelsen. I nuläget behöver ett antal lärartjänster samt en specialpedagogtjänst tillsättas. Att rekrytera legitimerade lärare är en stor utmaning och det finns oro för hur detta ska lyckas.

Lärcentrum

Under föregående år minskade antalet SFI-studerande men under inledningen av detta år ser vi att antalet elever åter ökar. Främst består ökningen av människor från andra europeiska länder, i synnerhet Tyskland och Nederländerna. Ansökningstrycket på gymnasiala vuxenutbildningar är fortfarande mycket högt. Tack vare den politiska prioriteringen på Lärcentrum och generösa statsbidrag har vi även under detta år beviljat samtliga sökande möjligheten att utbilda sig. Hittills har det varit störst intresse gällande undersköterskeutbildningar, maskinförare och bergarbetare.

Köksenheten

Alla kunder har fått besvara en enkät om matsedeln och köksenheten har utifrån dessa svar anpassat matsedeln. Den nya matsedeln infördes vecka 7 och arbetet med att utvärdera denna pågår.

Sociala avdelningen

Gemensamt för alla särskilda boenden under januari till och med mitten av april har varit att rekommendationerna utifrån pandemi vid besök kvarstått. Detta har inneburit merarbete för personalen genom kontroll av hälsodeklarationer och att personalen ska möta upp de besökande.

Sörgården

Beläggning av platser har under perioden varit full, även korttidsplatserna har varit upptagna.

Verksamheten har haft behov av extra personal på grund av vårdtagare med svår BPSD (beteendestörning) i form av hög risk för hot om våld och för att förhindra fall bland boende.

Verksamheten har fortsatt en hög kvalitet på Hälso- och sjukvårdsidan (HSL), en fast läkarkontakt med hög kompetens har medfört att läkemedelsförskrivningen minskat gällande olämpliga läkemedel till våra boende.

Teamträffar genomförs varje vecka, enskild boende lyfts i gemensam träff med teamet bestående av kontaktperson, HSL-personal och enhetschef. Detta har bland annat resulterat i att antalet uppdaterade genomförandeplaner, hälsoplaner och registrering i Senior Alert har ökat.

Tjamstangården

Särskilt boende-platserna har under aktuell period varit fullbelagda. I omgångar har arbetsbelastningen varit hög på grund av hög vårdtyngd på korttidsplatserna. Även vårdtyngden på säbo-platserna (särskild boende) har ökat på grund av multisjuka vårdtagare. Arbetsbelastningen har också ökat i och med att regionens akutplatser i stort sett varit fullbelagda, men i mitten av april drogs antalet akutplatser ner till två vilket lättade på vårdtyngden. I omgångar har det varit aktuellt med extra bemanning men vikarieanskaffningen har varit svår på grund av brist på kompetens.

Fortsatt hög kvalitet på HSL-sidan för att vi har en fast läkarkontakt med hög kompetens.

Teamträffar som skulle genomförts varannan vecka, där enskild boende lyfts i gemensam träff med ett team bestående av en ur baspersonal, HSL personal och enhetschef har tyvärr varit inställda på grund av sjukfrånvaro på enhetschef. Återupptogs i slutet på april.

Poolen

Under perioden har poolen haft en hög arbetsbelastning, bland annat till följd av en hög sjukfrånvaro bland både personal och brukare på grund av Covid-19. Pooladministratör har under perioden jobbat till största delen med att lösa korttidsfrånvaro band personal inom våra verksamheter. Under april månad har arbetet med att planera årets semester dragit i gång. Schemaläggning för sommaren pågår i samtliga verksamheter och beräknas vara klar i mitten på maj.

Hälso- och sjukvård

Sjukfrånvaron har under perioden varit hög, bland annat på grund av Covid -19. Detta har inneburit en hög arbetsbelastning för personalen främst inom gruppen paramedicin. Arbetet med vaccinering har fortsatt även under denna period och vaccinationsdos 4 har getts till alla brukare på särskild boende, hemsjukvård och personer med beviljad hemtjänst. Under april har en utbildning inom förflyttningsteknik, hjälpmedel och positionering genomförts med personal och vikarie anställda på Miklagård.

Hemtjänsten

Under året har Hemtjänsten utökats i form av fler och tyngre ärenden med bland annat dubbelbemanning, samt med fler ärenden i byarna. Att fler vill bo hemma och med mer insatser har inneburit att personalkostnaderna samt bilkostnaderna har ökat.

LSS

Inom LSS-verksamheten har det mesta handlat om att undvika smitta av Covid -19 under aktuell period. Verksamheten har utifrån detta utvecklats i att förhindra eller i vart fall minska risken för smittspridning på ett mer systematiskt sätt.

Öppenvård

Under året har Öppenvården minskats med en personal som gått i pension. Familjebehandlingsdelen tar mer plats, nu är det 1.5 heltider som jobbar enbart med detta och som det ser ut kommer behovet att öka.

IFO

Fler orosanmälningar har inkommit vilket troligen beror på införande av e-tjänst. Flera missbruksplaceringar och flera barnplaceringar har varit aktuella under perioden. Rekrytering av socialsekreterare till en vakant tjänst från 24/6 har pågått och är avslutad med positivt utfall.

Miljö- och byggavdelningen

Miljö- och bygg

Under perioden har ärenden och frågor kring bygglov, strandskyddsdispenser, avlopp och värmepumpar kommit i gång.

Arbete pågår med 6 detaljplaner och Norsjös översiktsplan är ute på granskning. Arbete gällande samhällsplanering och samhällsutveckling pågår i båda kommunerna med anledning av den ökade tillväxten i regionen.

Hittills har 19 % av planerade tillsynsbesök miljöfarlig verksamhet genomförts, liksom 26% av planerad hälsoskyddstillsyn och 6 % av livsmedelskontrollerna.

Räddningstjänsten

Under perioden har samverkan med Jämtland (R18) inletts from mars. Detta innebär en ny hierarki och nya roller inom systemledningen. Det innebär också krav på utbildning och utrustning.

Under perioden har 8 tillsyner enligt LSO och 3 utbildningar (SBA och Heta arbeten) genomförts. 4 personer genomgår preparandutbildning och 1 person går utbildning för C-körkort.

Malåbostaden AB

Under perioden har hyresförhandling skett med hyresgästföreningen. Parterna enades om en 2 års lösning där en höjning om 1,6 % sker år 1 och 2,2% år 2. Viss omfördelning sker inom beståndet. Höjningen tas ut från 1/5 2022.

Bolaget har påbörjat utbyte av ventilationsaggregat och installation av kyla på Sörgården och Miklagård, ett arbete som färdigställs under tertial 2.

PCB- och radoninventering pågår efter föreläggande från Miljö- och byggavdelningen. Åtgärden är ej budgeterad då budgeten fastställs innan kännedom om att kravet fanns. Radon och PCB påvisat vid inventering och åtgärdsförslag arbetas fram. Brister åtgärdas senast tertial 3. Radoninventering sker även 2023 och 2024.

Malå Energi och Industri AB

Utveckling av Tjamstan hotell har pågått i åtta månader från övertagandet av driften i Menis regi, fem och en halv månad av denna tid har varit påverkad av pandemin. December och januari var mycket besvärlig med mycket avbokningar.

Ett nytt låssystem för hotell, laven och camping har installerats, och ett Tv-system som är godkänt för offentlig visning har kommit på plats. IT-systemet som är gammalt och har osäker funktion har setts över och modifierats så att godkänd säkerhet kan uppnås.

Den Alpina anläggningen har genomgått en uppgradering av säkerhetsutrustningen för kameraövervakning för påstigning/avstigning i liftanläggningen. Det finns nu plats att öka antalet kameror till 16. En upprustning av bredbandets kapacitet pågår då den är begränsad och behovet ökar när antalet användare blir fler. Det är även en säkerhetsfråga då våra övervakningskameror slås ut när kapaciteten inte räcker till.

Industrifastigheterna genomgår en modernisering av belysning till LED-teknik, detta som en del av styrkortens mål med energibesparing.

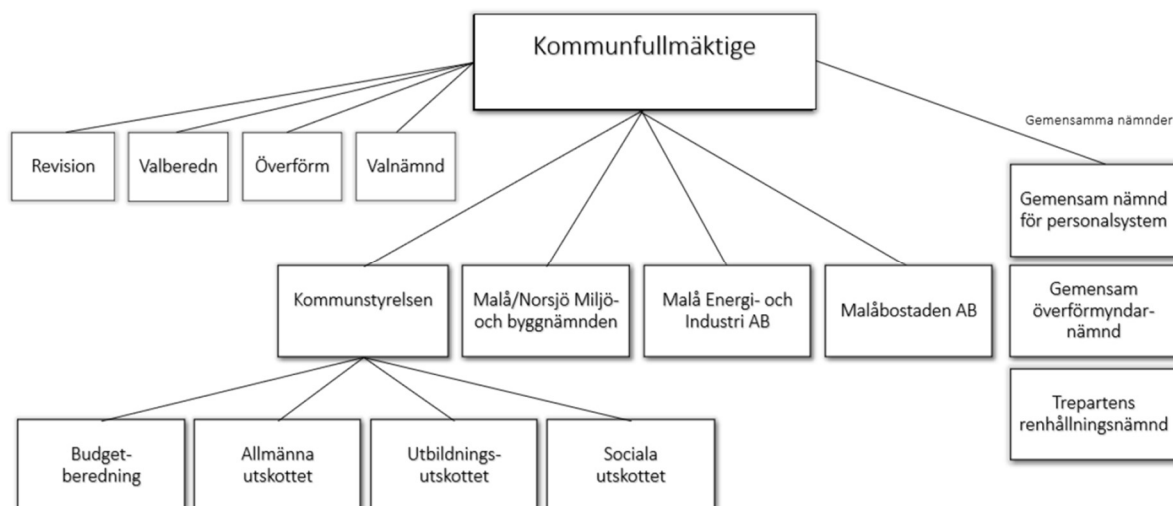
Yxan 2 som brann ner 2021 är under återuppbyggnad och beräknas stå inflyttningsklar sista augusti. En förändring av verksamheten för hyresgästen där behovet av lokalytan minskar innebär att 300 m2 blir omvandlad till uthyrningsbart garage för någon annan hyrestagare.

En underhållsplan för 2022 och 2023 är framtagen som syftar till att minska underhållsskulden och fokus på energibesparing av samtliga fastigheter.

Projektfinansiering kommunen

<i>Projektnamn</i>	<i>Projektid, år</i>	<i>Budget 2022, tkr</i>	<i>Budget (totalt), tkr</i>	<i>Varav extern finansiering, %</i>	<i>Status</i>
1,76	4	1 760	5 280	100	
<i>NimR</i>	5	715	2 720	100	Slutredovisas 2022
<i>Stärkta bibliotek</i>	2	400	550	100	Slutredovisas 2022
<i>Litteratur, folk och skola</i>	2	10	50	100	Slutredovisad
<i>Utvecklingsbidrag Kulturskola</i>	2	372	411	100	Slutredovisas 2022
<i>Psykisk hälsa</i>	1	28	28	100	Slutredovisas 2022
<i>Entrepr. 3D</i>	4	18	67	100	Slutredovisas 2022
<i>Sikt 2.0</i>					
<i>Hitta ut i Malåbygd</i>	2	504	660	100	Slutredovisas 2022
<i>LONA - Rentjärn runt</i>	2	54	54	50	Slutredovisas 2022, föreningsdrivet projekt
<i>LONA - Hembygdsgården</i>	1	23	23	100	Slutredovisas 2022, föreningsdrivet projekt
<i>LONA - Handikappanpassat vindskydd Laggträsket</i>	3	26	32	100	Föreningsdrivet projekt

1.2 Den kommunala koncernen



Från och med 2020-07-01 trädde den nya politiska organisationen i kraft. Från att ha en traditionell nämndsorganisation till en kommunstyrelse med 3 utskott samt Miljö- och byggnämnd.

De kommunala dotterbolagen, Malåbostaden AB och Malå- Energi- och Industri AB ägs 100 % av Malå kommun.

1.3 Viktiga förhållanden för resultat och ekonomisk ställning

Kommunkoncernen

Årets resultat

Periodens resultat för kommunkoncernen blev 2 224 tkr (2021–2142). Prognoserna visar för Malå kommun ett prognostiserat resultat på 3 078 tkr.

Malåbostaden AB:s resultat för perioden -774 tkr

Malå Energi och Industri AB:s resultat för perioden: -1007 tkr

1.4 Händelser av väsentlig betydelse

Kommunstyrelsen

Allmänna avdelningen

Administrativa enheten

Arbetet med organisationsförändringen centraliserad administration och införandet av kundtjänst har fortsatt. Workshops har genomförts med samtliga avdelningar inom kommunen där medarbetarnas delaktighet och synpunkter varit viktiga i ett led där vi framgent kommer kunna göra handlingsplaner i ett kommande införande av verksamheten. Detta arbete pågår.

Ekonomi

Efter en lång period av sjukskrivningar och föräldraledigheter på ekonomienheten kommer framtiden att se ljusare ut när vi är fler personer på plats och där utveckling av våra rutiner och uppföljningar kommer att kunna göras på ett mer effektivt sätt.

Växel

Ökat behov av beredskapshandläggning har gjort att vi har haft en ökning av vikarier i växeln.

Samisk förvaltningskommun

Ökad tjänstgöringsgrad till 75% till och med sista augusti på samiska samordnaren för att få en möjlighet att komma i kapp med verksamheten efter lång sjukskrivning.

IT

Enheten har haft en ökad arbetsbelastning på grund av en pensionsavgång och där första försöket att rekrytera en ny IT-tekniker avbröts då underlaget inte överensstämde med kravprofilen.

Färdtjänst

Riksfärdtjänst har minskat på grund av att det övergått till annan kommun samt att transporten övergått till vanlig skolskjuts.

Utveckling

Kriget i Ukraina har påverkat företagens inköpspriser, drivmedelspriser, uteblivna leveranser, foderpriser, samt Malå kommuns mottagningskapacitet av flyktingar.

Det är positivt att inflyttningstrenden håller i sig. Kompetensattraktion en överlevnadsfråga - låg arbetslöshet i kombination med behovet av arbetskraft. Även i Europa är det svårt att få tag i medarbetare med rätt kompetens.

Antalet researrangörer med fokus på Malå har ökat. Industrilokaler, bostäder och fritidshus efterfrågas i högre grad jämfört med förra året, och privata investerare har valt att satsa på Malå.

2022 är ett mellanår, vilket innebär att tillgängliga projektmedel är begränsade samtidigt som Region Västerbottens investeringsstöd är lägre.

Galejan

Flytt av del av Galejan till Malåborg har genomförts. Verksamhetsansvarig avslutar sin tjänst vid Malå kommun under juni månad.

Feriearbeten

Genom Drive har vi fjärrcoach, vilket är en skillnad jämfört med när vi hade Sommarlovsentreprenör och lokal coach. Samverkan sker med R10 och Norrbotten.

Verksamhet Praktksamordnare

Arbetsförmedlingen har aviserat att det finns möjlighet till finansiering av 4–5 nystartsjobb, kan eventuellt bli till fler.

SIKT 2.0 är tillfällig verksamhet och resursförstärkningen gäller fram till december 22.

En händelse av väsentlig betydelse är den gemensamma samordning i enheten Utveckling och arbetsmarknad som intensifierats.

Integrationsservice

Kriget i Ukraina har medfört omprioriteringar.

Tekniska

En ny verksamhet, Fritid och service, har inrättats för att hantera bland annat gräsklippning, parkskötsel och hyrbilarna. Rekrytering har skett av verksamhetsansvarig och anställningen påbörjas i början av juni.

Ökade kostnader på grund av världsläget har påverkat utfallet för perioden.

Det har ställts högre krav på kommuner inom renhållning vilket medföljer ett större ansvar. Verksamheten måste hitta lösningar för att hantera större bredd avfall än vad som tidigare krävts vilket leder till inköp av ytterligare fraktioner för att uppnå de ökade kraven. Planering pågår gällande ny mellanlagring av avfall.

Det har gjorts ett byte av brunnar, vatten- och avloppsledningar på udden (från pumpstationen till Ringvägen), detta på grund av att ledningarna var i behov av underhåll. Byte av en del ventiler på huvudledningar och reparation av flertalet vattenläckor.

Verksamheten har en stor underhållsskuld som är svår att hantera med den befintliga budgeten. Vatten och avlopp är till stor del en taxebaserad verksamhet, det i kombination med en

minskad befolkning kontra underhållsbehovet leder till stora svårigheter att hinna i kapp. Akuta problem som uppstår hanteras bra och effektivt.

Fastighet

Sjukstugans vattenskada vid årets början har inneburit att fastigheten under våren torkats upp, under försommaren påbörjas återställandet. Kostnaderna som ej täcks av försäkringen är svåra att bedöma i dagsläget.

Kommunens fastigheter med verksamhet har under våren varit föremål för tillsyn av miljö och byggavdelningen, dessa tillsynskostnader har inte budgeterats för. Miljö och Byggavdelningen har även begärt att radonmätning och PCB-inventering skall göras vilket inte heller har varit budgeterade åtgärder (nuvarande bestämmelser som ställer kravet kom år 2007 för PCB). Kostnaden för inventering med tillsynsavgifter har fram till idag uppgått till ca 150 tkr. Som ett resultat av inventeringen har PCB hittats i ett objekt, vilket skall saneras under sommaren 2022. Kostnaden för detta är inte känd ännu men kommer att belasta årets budget. Objekten som inventeras är gamla kommunhuset, kommunförrådet, Nilaskolan och sjukstugan.

Kultur

Inom verksamheten finns tjänstledig personal och rekryteringen av vikarie avbröts. Detta innebär att undervisning inom digital bild och formkonst är pausad från påsklovet fram till sommaren. Ny rekrytering är påbörjad inför höstterminen 2022.

Galejans samarbete med skolkafé har pausats på grund av att extratjänster har avslutats. Nya samarbeten har knutits med Malå församling och Sociala avdelningen för att i första hand ordna med frukostförsäljning. Detta har inneburit en upplevd försämring för eleverna då öppettiderna är kortare. Galejan arbetar för nya möjligheter att återuppta drift av skolkafé.

Utbildningsavdelningen

Förskola

Den nya organisationen, där avdelningarna hjälps åt vid betydande personalbortfall, sattes på prov under årets första månader då de flesta av personalen insjuknade i Covid-19. En vädjan till vårdnadshavarna på Regnbågen utgick den 7 februari gällande de så kallade 15 timmarsbarnen, att om möjligt låta barnen vara hemma resten av veckan för att tryggt kunna lösa situationen. Samma vädjan gick tisdagen den 15 februari ut till samma kategori vårdnadshavare för att lösa personalsituationen på Tjambo den dagen. I övrigt fungerade verksamheten och organisationen även med ett ansträngt personalläge och verksamheten kunde bedrivas i trygga former för barn och personal.

F-klass, fritidshem och grundskola

Pandemin har påverkat verksamheten utifrån sjukskrivningar och vikariebrist då flera tidigare vikarier avböjt att arbeta under pandemin, vilket medfört ökad arbetsbelastning hos personal.

Lärcentrum och SFI

Ukrainska flyktingar har anlänt till Malå kommun och vissa av dessa har ansökt om möjligheten att läsa SFI (svenska för invandrare). Personer som kommer till Sverige som asylsökande eller genom massflyktsdirektivet har enligt gällande lag inte rätt till SFI. Barn och elever mellan 1–18 år har dock rätt till skolgång, dock ej skolplikt.

Köksenheten

Grytans lokaler har av oberoende konsulter bekräftats ha stora brister. Utredning om nytt tillagningskök och eller renovering av befintligt har inletts.

Sociala avdelningen

Äldreomsorg

Pandemin fortsatte vilket påverkat personalfrånvaro och ökade kostnader i skyddsmaterial. Hög vårdtyngd vilket resulterat i höga personalkostnader.

Fler ärenden i byarna för hemtjänsten och bilparken har utökats med två bilar som övertagits från kommunens hyrbilar.

LSS

Den stora smittspridningen av Covid-19 under årets första månader påverkade LSS-verksamheten väsentligt. Sårbarheten när flera i personalgrupperna insjuknade samtidigt blev tydlig.

Öppenvård

Antal familjebehandlingsärenden samt missbruk har ökat, vilket gjort att vi ställt om verksamheten mer mot dessa målgrupper med utbildningar för personal.

IFO

Verksamheten har sett en ökad andel orosanmälningar samt missbruksplaceringar. Under perioden har även nyrekrytering genomförts.

Miljö- och byggavdelningen

I dagsläget har Räddningstjänsten 9 vakanser. Detta medför extra personalkostnader men även extra utbildningskostnader då vakanserna ska fyllas.

Under perioden har Räddningstjänsten haft några allvarliga störningar i den operativa verksamheten. Bland annat har det varit problem med ut-alarmeringen i Norsjö, trasig ventil på Norsjös släckbil (ingen vattenåtkomst som följd), samt för få fungerande kommunikationsenheter för rökdykning i Malå. Felen/problemen är åtgärdade.

Mindre störningar i verksamheten som förekommit under perioden är en del reparationer av olika fordon samt motorsprutor. Räddningstjänsten har även varit behjälpliga med vatten transporter till Rentjärn.

Malåbostaden AB

Periodens resultat är 327 tkr bättre än föregående år och uppgick till - 774 tkr.

Det finns flera anledningar till det negativa resultatet. De främsta anledningarna är lägre hyresintäkter på lokaler (-64 tkr), hyresbortfall med hänsyn till ombyggnad på Furugatan 7–11 och 17 (-419 tkr, totalt. Uthyrningsbart från februari 2022) och högre avskrivningskostnader (251 tkr).

Hyresbortfallet på lokaler kommer att stabiliseras under 2022 men kommer att påverka bolagets resultat och minskade underhållsbudget under lång tid framöver. 2016 var intäkterna på lokaler 5 153 tkr motsvarande budgeterad siffra 2022 är 1 300 tkr.

Periodens kassaflöde uppgår till – 1 031 tkr och likvida medel vid periodens slut uppgår till 3 669 tkr.

Malå Energi- och Industri AB

Pandemin orsakar ekonomisk påverkan, beräknad januari – början av feb minst – 700 tkr.

Vattenskada hotellet efter sabotage av takluckor, trossbotten sågspånisolering blöt.

I ett lekrum, efter att barnen öppnat kranen i tvättfatet och stoppat papper i avloppet, uppstod vattenskada av golvmatta.

1.5 Styrning och uppföljning av den kommunala verksamheten

I följande text beskrivs vision och målstyrning, hur budgetmodellen fungerar i stora drag samt principer för intern kontroll.

En styrmodell beskriver hur kommunen och dess verksamheter leds och styrs. Syftet med en styrmodell är att ange den politiska viljeinriktningen, att skattepengarna hanteras på bästa tänkbara sätt, att visionen och målen uppnås samt att god ekonomisk hushållning säkerställs. Det ska finnas ett samband mellan de resurser som används, den verksamhet som bedrivs och de resultat som önskas uppnås.

Styrmodellens syfte är att bidra till att skapa en helhetsbild och en röd tråd från visionen *"Malå med allt så nära -en välkomnande och trygg kommun där utveckling sker"* till det dagliga arbetet i verksamheterna. Organisationer styrs inte bara av modeller och dokument utan påverkas även av organisationskultur, värderingar och attityder.

Styrning och uppföljning sker genom ett antal olika moment. I dokumentet "styrprinciper för budget- och uppföljningsprocessen" framgår hur arbetsgången är gällande budget, styrkort och rapporter.

Budgetprocessen startar i januari året innan budgetåret där respektive nämnd och bolag presenterar sina bokslut. Därefter arbetar budgetberedningen med budgetförutsättningar för nästkommande budgetår. Detta leder till att politiska prioriteringar och verksamheternas behov klargörs och bearbetas i budgetberedningen för att senare gå till kommunstyrelsen/kommunfullmäktige för beslut.

Målen/Styrkorten fastställs under hösten utifrån de mål kommunfullmäktige har satt.

Respektive styrelse/nämnd fastställer sin internkontrollplan utifrån reglementet för internkontroll. Internkontrollplanen följs upp året efter i kommunstyrelsen/kommunfullmäktige.

I det nya verksamhetssystemet som införts kommer en utveckling att ske gällande verksamhetsplaner, uppföljning mål/styrkort och ekonomiska rapporter.

Kommunpolitiker är uppdragsgivare. Det är de förtroendevalda i Malå kommunfullmäktige, kommunstyrelse, nämnder och bolag som är ytterst ansvariga för hela den kommunala verksamheten. De förtroendevalda bestämmer i frågor om ekonomi och kvalitet samt beslutar om reglementen, förordningar, policy och strategier. De styr kommunen genom att ge uppdrag, sätta upp mål samt ge resurser till de olika verksamheterna ur kommunens totala budget.

Kommunanställda är verkställande. Det är de anställda; tjänstepersoner, medarbetare och chefer som i praktiken genomför det dagliga arbetet. De hanterar frågor om ekonomi, kvalitet, planering och arbetsledning. De anställda ansvarar även för att ta fram underlag för politiska beslut, följa upp verksamheten och redovisa tillbaka detta till uppdragsgivarna - de förtroendevalda.

1.6 God ekonomisk hushållning och ekonomisk ställning

I detta avsnitt följer redovisningen av arbetet med målstyrning/styrkortet. Utifrån kommunfullmäktiges mål har alla styrelser och nämnd inom kommunkoncernen skapat underliggande mål, mätetal och aktiviteter som kopplar mot Malås vision och de fyra perspektiven som fullmäktige fastställt; medborgare/kund, utveckling/tillväxt, ekonomi och medarbetare.

En bedömning om respektive mål prognostiseras bli uppnått (grön), delvis uppnått (orange) eller ej uppnått (röd) görs.

Mål och måluppfyllelse

Malå kommuns vision lyder: *Malå med allt så nära – en välkomnande och trygg kommun där utveckling sker.*

Perspektiv: Invånare/kund



Kommunfullmäktiges mål: Attraktiv kommun med hög livskvalitet



Den sammantagna bedömningen är att Kommunfullmäktige når kommunfullmäktiges mål *Attraktiv kommun med hög livskvalitet* för tertial 1 (januari-april). Bedömningen grundas huvudsakligen kommunstyrelsens, Miljö- och byggavdelningens, Malåbostadens och Malå Energi- och Industris måluppfyllnad gällande styrelse-/nämndmål.

Kommunstyrelsen når delvis styrelsemålet gällande att verksamheterna ska bedrivas med hög kvalitet. Miljö- och byggavdelningen når nämndmålet att medborgare/kunder ska bemötas med kompetenta och serviceinriktade medarbetare. Malåbostaden når delvis styrelsemålet att öka kundnöjdheten. Malå Energi- och Industri når styrelsemålet att öka kundnöjdheten och att tillhandahålla ett brett utbud av lokaler för kvinnor och män som bedriver företag.

Perspektiv: Utveckling/tillväxt



Kommunfullmäktiges mål: Hållbar tillväxt



Den sammantagna bedömningen är att Kommunfullmäktige når kommunfullmäktiges mål *Hållbar tillväxt* för tertial 1 (januari-april). Bedömningen grundas huvudsakligen kommunstyrelsens, Miljö- och byggavdelningens, Malåbostadens och Malå Energi- och Industris måluppfyllnad gällande styrelse-/nämndmål.

Kommunstyrelsen når styrelsemålen gällande att bidra till att minska klimatpåverkan, att kompetensförsörjningen ska motsvara verksamheternas behov samt matcha det lokala näringslivet och att erbjuda god service till de som driver eller önskar driva företag i Malå. Miljö- och byggavdelningen har ett pågående arbete med att få fler ärenden digitala, planberedskap och att minska vakanser. Malåbostaden och Malå Energi- och Industri arbetar för att sänka energiförbrukningen. Malåbostaden planerar för att under 2022 genomföra minst en energiåtgärd men det arbetet är inte färdigställt under tertial 1, Malå Energi och Industri har under tertial 1 genomfört energiåtgärder enligt upprättad plan.

Perspektiv: Ekonomi



Kommunfullmäktiges mål: God ekonomisk hushållning



Den sammantagna bedömningen är att Kommunfullmäktige delvis når kommunfullmäktiges mål *God ekonomisk hushållning* för tertial 1 (januari-april). Bedömningen grundas huvudsakligen kommunstyrelsens, Miljö- och byggavdelningens, Malåbostadens och Malå Energi- och Industris måluppfyllnad gällande styrelse-/nämndmål. Prognos för året är ett plusresultat på ca 3% men bygger på att det inte blir fler underskott i verksamheterna och att delarna i finanserna (skatter/bidrag/pensioner) håller prognosen.

Kommunstyrelsen uppnår inte styrelsemålet att Malå kommun ska förbättra sin finansiella styrka. Miljö- och byggavdelningen gör en prognos för måluppfyllelse vid årets slut gällande nämndmålet att nyttja resurserna effektivt, Malåbostaden når styrelsemålet att styrprinciperna för budget och uppföljningsprocessen ska följas enligt kommunfullmäktiges beslut, Malå Energi- och Industri når delvis styrelsemålet att förbättra ekonomin.

Perspektiv: Medarbetare



Kommunfullmäktiges mål: Attraktiv arbetsgivare



Den sammantagna bedömningen är att Kommunfullmäktige når kommunfullmäktiges mål *Attraktiv arbetsgivare* för tertial 1 (januari-april). Bedömningen grundas huvudsakligen kommunstyrelsens, Miljö- och byggavdelningens och Malåbostadens måluppfyllnad gällande styrelse-/nämndmål.

Kommunstyrelsen når styrelsemålet att vara en hälsofrämjande organisation, Miljö- och byggavdelningen har haft stor personalomsättning men ändå nått målen kring arbetsgemenskap på medarbetarenkäten 2021 vilket ger en indikation på bra sammanhållning och Malåbostaden arbetar vidare med kontinuerlig kompetensutbildning av styrelse och personal där de når målen med minst två utbildningstillfällen per år.

1.7 Balanskravsresultat

Enligt kommunallagen innebär balanskravet att om ett negativt årsresultat uppstår i kommunen ska detta underskott återställas genom överskott inom en period av maximalt tre år. Under 2020 återställdes underskottet från 2018 i sin helhet.

För första gången 2020 kunde Malå kommun reservera pengar i Resultatutjämningsreserven (RUR) vilket också gjordes. Resultatet för Malå kommun 2021 blev 11,6 mnkr och kan därmed reservera pengar i resultatutjämningsreserven 2021. Kriterierna är att kommunen ska återställa eventuella balanskravsunderskott samt ha ett resultat som motsvarar 2 %, resultatet är justerat realisationsvinst vid försäljning (maskiner och inventarier)

Balanskrav (tkr)	2021
Skatter och generella statsbidrag	229 530
2% av skatter och bidrag motsvarar	4 591
IB balanskravsunderskott 2021	0
Resultat 2021	11 342
Reservering medel till resultatutjämningsreserv	6 751
Årets balanskravsresultat	4 591

Utredning av balanskravet (tkr)	202204	2021	2020
Årets resultat enligt resultaträkningen	2 243	11 602	16 472
-Samtliga realisationsvinster	0	-260	0
+Realisationsvinster enligt undantagsmöjlighet	0	0	0
+ Reaförluster enligt undantagsmöjlighet	0	0	0
-/+ Orealiserade vinster och förluster i värdepapper	0	0	0
-/+ Återföring av orealiserade vinster och förluster i värdepapper	0	0	0
Årets resultat efter balanskravsjusteringar	2 243	11 342	16 472
-Reservering av medel till resultatutjämningsreserv	0	-6 751	-10 501
+Användning av medel från resultatutjämningsreserv	0		
Årets balanskravsresultat	2 243	4 591	5 971

	202204	2021	2020
IB ackumulerade ej återställda negativa resultat	0	0	-1 465
-Varav från 2018	0	0	-1 465
-Varav från 2019	0	0	0
Årets balanskravsresultat enligt balanskravsutredningen	4 591	4 591	5 971
+Synnerliga skäl att inte återställa	0	0	0
+Synnerliga skäl att återställa över längre tid	0	0	0
UB ackumulerade negativa resultat att återställa inom tre år	0	0	0
UB ackumulerade ej återställda negativa resultat	0	0	0
- Varav från år 2018, återställas senast 2021	0	0	0

1.8 Väsentliga personalförhållanden

Personalredovisningen innehåller information om hur många anställda som finns i kommunen, sjukfrånvaro och jämställdhetsarbete etc.

Malåbostaden AB

Malåbostaden mår om jämställdhetsarbetet. Bolaget har fyra anställda, två kvinnor och två män. Tid för vissa uppgifter säljs till Malå Energi- och Industri AB och Malå kommun.

Malå Energi- och Industri AB

Bolaget har sex heltidsanställda, tre män och tre kvinnor, 80 tim. sjukfrånvaro.

Kommunstyrelsen

Antal tillsvidareanställda och Sjukfrånvaro

Den totala sjukfrånvaron enligt nedanstående redovisning för jan-april uppgår till 8,5 %. Det är en ökning med 0,2 procentenheter jämfört med samma period 2020. Det är svårt att veta hur mycket Covid-19 påverkar sjukfrånvaron.

Antal (st) tillsvidareanställda

Avdelning	202204	202204	202204
	antal totalt	antal kvinnor	antal män
Allmänna avdelningen	71	36	35
Utbildningsavdelningen	104	92	12
Sociala avdelningen	146	120	26
Miljö- och byggavdelningen	8	5	3
Totalt	329	253	76

Frisknärvaro och sjukfrånvaro

Det är viktigt att lyfta upp positiva saker i en organisation och frisknärvaro är en sådan sak. Det handlar alltså om de medarbetare som inte har någon sjukdag under året.

Andel (%) anställda som varit friska

	202204	202104	202004
Kvinnor	37,5	45,1	37,8
Män	39	51,6	53,8
Totalt	37,8	44,6	41,6

För att få en enhetlig uppföljning redovisas likadana nyckeltal i delårsrapporten som i årsredovisningen.

Redovisningen utgår från de sju nyckeltal som ingår i "Lagen om obligatorisk redovisning av sjukfrånvaron". Dessa sju nyckeltal består av total sjukfrånvaro, sjukfrånvaro för kvinnor respektive män, tre åldersgrupper samt långtidssjukskrivna (mer än 60 dagars sjukfrånvaro). Den totala sjukfrånvaron anges i procent av de anställdas (inom respektive grupps) sammanlagda ordinarie arbetstid. Med ordinarie arbetstid avses den arbetstid som regleras av kollektivavtalen.

Dessutom redovisar Malå kommun den totala sjukfrånvaron fördelat på varje avdelning. Siffrorna anger procent (%)

Sjukfrånvaro i %

	202204	202104	202004
Total sjukfrånvaro	8,5	8,3	8,8
Sjukfrånvaro kvinnor	9	9	9,6
Sjukfrånvaro män	6,7	6,3	6,3
Sjukfrånvaro - 29 år	7,5	8	6,6
Sjukfrånvaro 30–50 år	9,2	7,4	7,6
Sjukfrånvaro 50 år - äldre	8	9,5	8,6
Sjukfrånvaro > 60 dagar (av den totala sjukfrånvaron)	22,2	51,1	44,5

Den totala sjukfrånvaron fördelad på varje avdelning

	202204	202104	202004
Allmänna avdelningen	6,7	7,9	5,7
Utbildningsavdelningen	8,1	7,9	9,9
Sociala avdelningen	10,1	8,8	10
Miljö- och byggavdelningen	5,4	0,6	6,6
Totalt	8,5	8,3	8,8

Den totala sjukfrånvaron har ökat med 0,2 procentenheter jämfört med samma period 2021. Det är oförändrat för kvinnorna och en ökning för männen. En minskning i gruppen 29 år och yngre och en ökning för de som är mellan 30 och 50 år. En minskning i gruppen 50 år och äldre. Långtidsjukfrånvaron har minskat markant med 28,9 procentenheter. Den har minskat under ett antal år men inte alls så mycket tidigare. Organisationens arbetsledare har god kännedom om medarbetarnas hälsa och orsakerna till sjukfrånvaron.

Orsakerna till sjukfrånvaro är mycket komplexa likaså är arbetet med att minska densamma. Forskning visar att framgångsfaktorerna är: *organisationen, styrprocessen, ledarskapet, medarbetarskapet, delaktighet, information/kommunikation, system för hälsa och sjukfrånvaro och arbetsmiljöarbetet*. Försäkringskassan har också en viktig roll.

Kostnadmässigt innebär långa rehabiliteringsärenden höga kostnader. Korttidssjukfrånvaron medför också kostnader då arbetsgivaren svarar för sjuklönen dag 2 - 14. På grund av Covid-19 kommer staten att stå för en del av arbetsgivarens kostnader för sjuklön tom mars 2022.

PREVIA är organisationens samarbetspartner sen 2018 gällande företagshälsa. PREVIA gör först och främst insatser gällande rehabilitering.

1.9 Förväntad utveckling

Framtiden

Kommunstyrelsen

Allmänna avdelningen

Administrativa enheten

Vi står inför en verksamhetsförändring med översyn av kommunens administration och införande av centralisering av kommunens all administration samt införandet av en kundtjänst. Detta är ett pågående arbete och berör i hög grad den administrativa enheten. Arbetssätt kommer att ses över och en ny verksamhet ska byggas upp. En viss orolighet finns naturligt i en förändringsprocess av andra ordningen, det vill säga att det berör alla på ett eller annat sätt. I och med att vi nu drar ner på bemanning och har ändrat öppettiderna för sommaren så kommer kostnaden för bemanning i växeln att sjunka. En investering i ny växellösningen kommer under året.

Kommunikation

En investering med befintliga projektmedel kommer att genomföras för att skapa en portal på hemsidan i befintligt verktyg. Kostnaden kommer förhoppningsvis att kunna delbetalas med medel från utvecklingsavdelningen eftersom en stor del av inriktningen kommer att handla om bo, leva, verka samt näringslivet. Även Malå som samisk förvaltningskommun kommer att lyftas på sidan vilket gör att även den verksamheten bidrar med medel.

Centraliserad administration och kundtjänst

Arbetet med centraliserad administration kommer definitivt att påverka verksamheten som den ser ut idag.

IT

Trenden för det mesta inom IT är att det flyttas upp i "molnet". Vi har också börjat den resan med att övergå till Microsoft 365 och molnlagring av de uppgifter som vi får lagra där.

LoRa är en teknologi vi avser att tillämpa. Det kommer att ge oss, potentiellt, enorma verksamhetseffektiviseringar inom samtliga verksamheter. Avsikten är även att infrastrukturen ska erbjudas som en tjänst inom stadsnätet.

Utveckling

Kriserna i världen påverkar framtiden i kombination med att vårt område är attraktivt.

Det samordnade ansvaret för besöksnäringen och turistbyrån kräver samtal, samsyn, samarbete, samhandling med samtliga inblandade aktörer för en positiv framtidsutveckling.

Malå kommun har påbörjat ett arbete med framtagning av områden för bostäder, fritidshus och industriområden för att möjliggöra för etablering, investering, inflyttning.

Kompetensattraktionen bör innefatta att tillvarata lokala kompetenser samt möjliggöra för import av kompetenser.

Galejans

Galejans verksamhet ska bidra till vinster för individ, organisation och samhälle. Utveckling av verksamheten är påbörjad för att säkerställa att vi jobbar för individen.

I uppdragsbeskrivningen för enheten Utveckling- och arbetsmarknad ska verksamheten utvecklas mot ett jobbcenter. Funktioner inom områdena integrationsservice, arbetsmarknad, utveckling, SFI och Sociala avdelningen samt arbetsgivare i Malå måste i högre grad samverka och integrera arbetssätten.

Galejans verksamhet överensstämmer i hög grad med LUS (lokal utvecklingsstrategi), Malå en plats där olikheter skapar utvecklingskraft- Malå 2030 och bidrar till att vi uppnår måluppfyllelsen *Malå en levande plats och Malå en cirkulär plats*.

Praktksamordnare

Förbättrat samarbete med Arbetsförmedlingens aktörer/leverantörer 'rusta och matcha' är en

förutsättning för verksamhetsuppdraget.

SIKT 2.0

Metodiken som tillämpas i SIKT 2.0 måste kunna fortsätta att tillämpas efter projektavslut. Den brist på arbetskraft som råder lokalt och i regionen i kombination med låg arbetslöshet innebär att varenda individ är värdefull. Med rätt stöd och matchning kan individers ekonomiska utanförskap minskas, vissa individer kan ges möjlighet till praktik och jobb, vilket kan innebära att de som redan är anställda går vidare till annan sysselsättning hos befintlig arbetsgivare eller till annan arbetsgivare.

Integrationservice

Mottagande av 7 anvisade från Migrationsverket har skett samt 32–35 flyktingar från Ukraina. Det integrerade arbetssättet tillsammans med SIKT 2.0, verksamhet Arbetsmarknad (praktksamordning och Galejan) och med näringslivet (studiebesök) fortsätter.

Utredning har påbörjats för att finna nya lösningar gentemot den målgrupp som har svårast att få sysselsättning.

Gator och vägar

Planering av kontinuerliga underhållsarbeten på de mest akuta områdena fortsätter. Underhållsskulden ökar vilket kan påverka vägarnas kvalitet.

Renhållning

Treparten planerar att införa utsortering av matavfall i slutet på 2022. Planen var till en början att arbetet skulle vara genomfört redan i början på 2022 men på grund av leveransproblem av nya sopbilar har införandet blivit förskjutet.

Förväntningar finns också på verksamheten om att utöka hanteringen av avfall på återvinningscentralen. Det sker även stora förändring inom renhållningen på nationell nivå vilket ser ut att gå i riktning mot att det kommunala ansvaret för renhållning ökar. Därav är det vissa svårigheter med planering av framtiden när avfallsbranschen just nu är i ständig förändring.

Vatten och avlopp

Det är påbörjat med inmatning av objekt i Vitec som senare ska testköras innan vi lägger in samtliga objekt.

Fortsatt grävning på udden för att färdigställa nytt ledningsnät för vatten och avlopp samt färdigställa etapp 2 på Hammargatan

Utbildningsavdelningen

Förskolan

Förskolan i Malå har genomgått stora fysiska och organisatoriska förändringar. Nya arbetsätt, förhållningssätt och rutiner är under uppbyggnad. Under det närmaste året kommer arbetet att fortgå med att skapa hållbara, framgångsrika och ekonomiskt gynnsamma arbetsätt.

Fritidshem

I dagsläget finns endast en legitimerad fritidslärare men två är under utbildning. Behov finns att utveckla fritidshemmens organisation och struktur för att skapa hållbar organisation och arbetsmiljö för pedagogerna. Önskvärt vore att fritidslärarna har kompletterat sin utbildning med skolämne för att kunna erbjuda heltidstjänster i så hög grad som möjligt.

Lågstadiet

Verksamheten förväntar sig en ökning av köp av särskoletjänster för elever med stora behov, kanske främst inom träningssärskolan.

Mellanstadiet

Det kan bli svårt att hitta behöriga legitimerade lärare som söker de utlysta tjänsterna. Verksamheten förväntar sig en ökning av köp av särskoletjänster för elever med stora behov, kanske främst inom träningssärskolan.

Högstadiet

Det kan vara svårt att rekrytera behöriga lärare till våra tjänster. Kostnader gällande Interkommunal ersättning för elever i särskola kommer att öka.

Gymnasieskola

Att lägga en budget utifrån prislappsmodellen är en utmaning i och med att vi inte vet vad våra elever väljer och de kostnader som då blir. Vi behöver se över vår egen verksamhet gällande individuellt alternativ/språkintröduktion utifrån elevunderlaget för att se vad som är bäst ekonomiskt och kvalitativt.

Köksenheten

Det nuvarande tillagningsköket håller inte för de krav som kan ställas på en sådan verksamhet. Någon annan lösning än en omfattande renovering eller nybygge är inte genomförbart.

Sociala avdelningen

Med ett sänkt antal särskilt boende platser för äldre har arbetsbelastningen på hemtjänsten ökat, detta då vi inte kommer att kunna verkställa beslut om boende lika snabbt som tidigare. Brukarna kan därav behöva bo hemma eller på korttidsplatser i väntan på verkställande av beslut. Vidare finns en trend att fler äldre vill bo hemma längre innan flytt till särskilt boende är aktuellt. Även detta kommer att påverka hemtjänstens verksamhet.

Miljö- och byggavdelningen

Samhällsplanering

Som tidigare nämnts gäller nya föreskrifter för digitaliserade detaljplaner från den 1 januari 2022. Det pågår även en regional utveckling där befintliga företag vill utöka sin verksamhet och nya företag vill in på marknaden. Med företagen följer också förhoppningsvis en befolkningsökning, men både företag och befolkning behöver platser att verka och bo på. Detta ställer nya krav på planeringen och kommunerna behöver ha en bättre beredskap för nya och ändrade detaljplaner.

Detta innebär att nämnden behöver ha bra grundkarta och behöver därför lägga mer medel på inmätningar etcetera. Det betyder också att nämnden behöver ha personella resurser som hinner med arbetet med planeringen för att denna inte ska bli en flaskhals i utvecklingen. I dagsläget är det konsulter som gör detaljplanerna, men i och med att fler detaljplaner efterfrågas skulle nämnden, tillsammans med någon annan kommun, kunna anställa egen plankompetens och göra detaljplanerna i egen regi. Eftersom nämnden inte har egna medel för konsultkostnader för planering behöver kommunstyrelserna ha detta i åtanke när man lägger sin budget. Som ett första steg att uppdatera primärkartorna har miljö- och byggavdelning har beställt en flygmätning över tätorterna Malå, Norsjö och Bastuträsk. Denna kommer att göras under våren 2022.

Vakanser inom Räddningstjänsten

Det är för närvarande många vakanser inom Räddningstjänsten i båda kommunerna. Detta kostar på både ekonomiskt och arbetsmiljömässigt. För att komma till rätta med detta behövs fler brandmän vilket även innebär mer utbildningar (preparand, GRIB; rökdykarutbildning, C-körkort etcetera).

Ny samverkan inom Räddningstjänsten

Samarbete har inletts med Jämtlands räddningstjänstförbund från mars 2022. Jämtlands räddningstjänstförbund kommer under 2022 att ingå i en större samverkan; Mitt Norrland, där även bland annat Västernorrland och Sundsvall ingår.

Malåbostaden AB

En föränderlig värld gör att behovet av boenden och lokaler ständigt förändras. Utmaningen för bolaget de närmaste åren är att hitta lösningar på hur man ska anpassa sig till ökningen av vakanta lokaler, lokaler som främst nyttjats av Malå kommun. Bolaget ser också en fara med att bygga om alla lokaler till bostäder då det i dagsläget inte finns behov av fler

lägenheter samt att det innebär stora investeringar. Dessa investeringar belastar koncernens lånelimit. Mer investeringar ger högre belåning vilket innebär att bolaget blir ännu mer räntekänsligt och utsätts därmed för en högre risk.

Under 2021 antogs en affärsplan av styrelsen. Bolaget måste ständigt förändra och förbättra affärsplanen till nya utmaningar.

Bolaget ska fortsätta att arbeta med energi-, tillgänglighetsåtgärder och underhållsarbeten. Åtgärder som bidrar till ett bättre driftnetto och ett attraktivare Malå. Dessa åtgärder ska framgå av bolagets affärsplan.

Malåbostaden ska även verka för att nå målet där helhetsomdömet är 40 på nöjd kundundersökningen samt målen allmännyttans klimatinitiativ.

Laddning av elbilar för bolagets hyresgäster ska undersökas.

Malåbostaden ska vara en attraktiv arbetsgivare som kontinuerligt erbjuder kompetensutveckling för styrelse och medarbetare.

Malåbostaden måste se över hur framtida förvaltningen av bolagets fastigheter ska skötas.

Malå Energi- och Industri AB

Efter att restriktionerna hävts februari 2022 har hotellets intäkter ökat och blivit bättre än våra förväntningar. Vi har ju inte något tidigare resultat att jämföra med så detta år blir en viktig del i att utveckla hotellet. Kostnaderna för hotellet har dominerats av den stora underhållsskulden som har ökat under flera år. Arrendeavtalet som var påskrivet av båda parter har inte följts, i avtalet skulle parterna tillsammans upprätta en underhållsplan varje år. Meni skulle avsätta 150 tkr årligen för underhåll av fastigheten. Detta har aldrig skett.

Under 2022 kommer vi att göra allt vi kan för att ta igen underhållsskulden.

Känslighetsanalys

Kommunstyrelsen

Allmänna avdelningen

IT

Vi lägger över mer och mer av vår verksamhet och med det verksamhetskritiskt data i olika IT-system. Det innebär att vi blir sårbara om de systemen eller att data inte går att nå. Vi måste se till att vi upprätthåller en bra kompetens så att vi kan skydda våra system. Vi hade en attack mot Kalix kommun där de stod stilla under en längre period innan de kunde återställa sina funktioner igen. Sådana attacker kan vi nog förvänta oss att det kommer flera av i framtiden.

Renhållning

Det händer mycket på renhållnings/avfalls sidan nationellt vilket kan skapa problem för oss att hantera kraven som kommer. Införandet av utsortering matavfall kommer att kräva stora insatser under hösten/vintern samtidigt som vi ska byta verksamhetssystem för detta.

VA

Den stora underhållsskulden kommer att kräva årliga taxehöjningar. Om inte också budget för den skattefinansierade verksamheten Gator och vägar följer med kan det bli problem att genomför allt som behöver åtgärdas. VA-kollektivet ska inte belastas för kostnaden att åtgärda en dålig gata där även VA ska åtgärdas.

Fastighet

Underhållsbudget är för liten i förhållande till det fastighetsbestånd vi äger. Vi försöker avyttra de fastigheter vi inte behöver.

Turistinformation

Befintlig webblösning är inte användarvänlig för besökare, den är också gammal och utvecklas ej av leverantör. Pandemin släpper sitt grepp men det säkerhetspolitiska läget i världen samt den nationella ekonomin påverkar läget för branschen.

Fritidsgården

Med enbart en tillsvidareanställd fritidsledare blir verksamheten väldigt känslig för bara något så enkelt som en sjukfrånvaro.

Allmän kulturverksamhet

Avsatta medel för ändamålet Kulturbidrag, bidrag till studieorganisationer och kulturstipendium är av stor vikt och kan behöva ses över fram till 2026. (Utrymmet för bidrag har för studieorganisationerna sänkts i omgångar. Kulturbidraget har legat kvar på samma nivå. Detta samtidigt som kostnaderna ökar och uppväxlingen för kulturell verksamhet i Malå är hög genom ideella krafter.)

Ett beslut om att alltid utse en kulturstipendiat, även om nominering uteblir, bör komma till om ambitionen i reglementet skall nås.

I dag är enhetens uppdrag konstnärlig utsmyckning av kommunens byggnader enligt reglementet inget mer än ett försökt till att hålla konstregistret au jour. Inga medel finns avsatta för inköp eller underhåll, registret är föråldrat och svårarbetat samt att kunskapsnivån är låg. En aktualisering av 1% regeln kan vara ett verktyg för att bedriva verksamheten, en annan ett förtydligat uppdrag med mätbara mål som ger verksamheten högre prioritet och erkänns som verksamhetsområde om det offentliga, Malå kommun, ska agera förebildligt enligt politik för gestaltad livsmiljö.

I reglementet framgår också att enheten ska arbeta för bevarande av, och lämplig användning av byggnader, anläggningar och miljöer av kulturhistoriskt eller estetiskt värde. Även detta område bör anpassas genom ett förtydligande. Då inga mätbara mål eller medel finns avsatta för ändamålet är uppdraget och dess tolkningsutrymme stort.

Utbildningsavdelningen

Skola

Ur ett ekonomiskt perspektiv ser vi en risk i att vi för närvarande har ett ökat antal elever som skrivs in i särskolan. I Malå finns ingen särskoleverksamhet förutom för de elever som har förmåga att gå integrerat i grundskolan. För övriga elever finns ingen annan lösning än att erbjuda dessa elever skolplats i Norsjöskolans särskoleverksamhet. Detta för med sig stora kostnader, varje elev som går i Norsjö kostar ca 600 tkr per år.

För närvarande har vi ett förhållandevis stort rekryteringsbehov av lärare på grundskolan. Det finns en uppenbar risk att vi inte kan tillsätta dessa tjänster med legitimerade lärare vilket i så fall innebär att den höga behörigheten snabbt sjunker och medför en ökad risk för försämrade elevresultat.

Köksenheten

Ökade livsmedelspriser och plastpriser kommer att innebära kostnadsökningar per matportion. Detta kommer i sin tur att påverka Utbildningsavdelningens och Sociala avdelningens driftskostnader om man inte tillagar mer mjölmatt i värsta fall med sämre råvaror, exempelvis inte svenska råvaror. Priser på grönsaker skenar också. Att ha sex olika sallader så rena som möjligt kan ändras till sallader baserade på morot, vitkål och bönor. Vi får utesluta sallad, gurka och tomat med mera. Rekrytering av utbildade kockar är svårt. Det gör att saker tar mer tid och för att få samma resultat krävs mer personal.

Sociala avdelningen

Ett ökat behov av särskilt boende kan leda till platsbrist på exempelvis korttidsverksamhet i väntan på verkställande av beslut. Det kan också leda till ett större behov av hemtjänstinsatser. Sociala avdelningen kommer i sådana fall måste vara förberedda på att snabbt starta upp korttidsverksamhet för att tillgodose behovet samt löpande utöka hemtjänstverksamheten.

Malåbostaden AB

Bolaget är i ett känsligt läge med flertalet vakanta lokaler.

Då antalet vakanta lokaler ökar i större takt än de hinner åtgärdas (byggas om från vård/skola till bostäder eller andra lokaler) så finns risk för nedskrivningar av värdet på bolagets fastigheter. En sådan nedskrivning belastar direkt resultatet och innebär att det blir svårt för bolaget att nå plusresultat.

Vid krav på höga nedskrivningar finns risken att ägaren måste gå in med mer aktieägartillskott för att undvika en situation där aktiekapitalet förbrukas.

Omvärlden påverkar bolaget då vi ser en uppåtgående trend på räntemarknaden. Höjda räntor skulle påverka bolaget negativt och innebär att underhållsåtgärder minskar.

Malå Energi- och Industri AB

Hotelllets verksamhet är väldigt känslig för restriktioner som kan komma med ökad smittspridning eller liknande händelse, avbokningar kommer på en gång vid ett sådant scenario. I december 2021 orsakade införandet av restriktioner avbokningar för 425 tkr, detta innebar att intäkterna stannade på 329 tkr i januari 2022. Detta var 500 tkr under budget.

Skidanläggningen tappade 40 % i intäkter förra året på grund av pandemin. Vårsäsongen 2022 har varit bra och intäkterna över budget.

Kostnader för att återställa hotellet i ett godtagbart skick kommer att påverka resultatet.

2 Resultaträkning sammanställd redovisning

RESULTATRÄKNING	Kommunen 202204	Kommunen 202104
Verksamhetens intäkter	38 073	37 913
Verksamhetens kostnader	-107 035	-110 073
Pensionskostnader	-5 009	-1 327
Avskrivningar	-2 294	-2 102
Verksamhetens nettokostnader	-76 264	-75 588
Skatteintäkter	50 982	48 794
Generella statsbidrag och utjämning	24 901	25 004
Verksamhetens resultat	-382	-1 790
Finansiella intäkter	665	465
Finansiella kostnader	2 160	-471
Resultat efter finansiella poster	2 444	-1 796
Extraordinära poster, netto		
Periodens resultat	2 444	-1 796

3 Balansräkning sammanställd redovisning

BALANSRÄKNING	Kommun 202204	Kommun 202104
TILLGÅNGAR		
ANLÄGGNINGSTILLGÅNGAR		
Immateriella anläggningstillgångar	49	0
Mark, byggnader och tekn. anläggningstillgång	104 711	89 518
Maskiner och inventarier	9 693	12 314
Finansiella anläggningstillgångar	151 721	127 401
Summa materiella anläggningstillgångar	266 174	229 262
OMSÄTTNINGSTILLGÅNGAR		
Förråd	1 642	90
Kortfristiga fodringar	192 741	22 894
Kortfristiga placeringar	17 289	17 096
Kassa och bank	40 568	21 865
Summa omsättningstillgångar	252 240	61 945
SUMMA TILLGÅNGAR	518 413	291 178
EGET KAPITAL, AVSÄTTNINGAR OCH SKULDER		
EGET KAPITAL		
Summa eget kapital	63 154	37 023
varav årets resultat	2 444	-3 133
AVSÄTTNINGAR		
Summa avsättningar	29 692	23 274
SKULDER		
Långfristiga skulder	195 773	175 514
Summa långfristiga skulder	195 773	175 514
Övriga kortfristiga skulder	229 795	55 367
Summa kortfristiga skulder	229 795	55 367
Summa skulder	425 567	230 881
SUMMA EGET KAPITAL, AVSÄTTNING OCH SKULDER	518 413	291 178
Pensionsförpliktelser	91 372	90 734
Övriga ansvarsförbindelser	233	233

4 Driftredovisning

4.1 Driftredovisning för kommunens verksamheter

Verksamhet	Netto- budget 2022	Utfall 202204	% av budget
Kommunfullmäktige	1 346	162	12 %
Revision	505	92	18 %
Överförmyndare	406	31	7 %
Kommunstyrelsen	193 714	70 360	36 %
Miljö- och byggnadsnämnden	15 039	5 406	36 %
Totalt kommunen	210 099	75 928	36 %

4.2 Driftredovisning för Miljö- och byggavdelningen

Verksamhet	Netto- budget 2022	Utfall 202204	% av budget
Miljö- och byggnämnden	168	43	26 %
Miljö- och bygg	4 234	1 437	34 %
Räddningstjänsten	10 637	3 925	37 %
Totalt Miljö- och byggavdelningen	15 039	5 406	36 %

4.3 Driftredovisning för Malåbostaden AB

Bolag	Driftbud- get 2022	Utfall 202204	% av budget
Malåbostaden AB	1 376	774	56 %

4.4 Driftredovisning för Malå Energi- och Industri AB

Bolag	Driftbud- get 2022	Utfall 20204	% av budget
Malå Energi- och Industri AB	840	1 009	120 %

4.5 Driftbudgetavvikelse

Kommunstyrelsen

Allmänna avdelningen

Administrativa enheten

Administrativa enheten ligger på 37% av budget med anledning av operiodiserade kostnader samt konsultkostnader för räkenskapssammandraget som inneburit en fördyring.

Utveckling- och arbetsmarknadsenheten

Under perioden finns en del lönekostnader som internt ligger på fel enhet men som kommer att rättas efter april månad. Inom verksamheten har företagslotsen varit tjänstledig 20% där ingen vikarie tillsatts. 500 tkr saknas i budget för kärnverksamheten det vill säga individer i sysselsättning. Satsningen på nystartsjobb syftar till att minska försörjningsstöd genom att individen ges möjlighet till meningsfull sysselsättning.

Kultur- och tekniska enhet

Efter april månad inom budget men underhåll av gator och vägar kommer nu under sommarsäsongen att öka kostnaderna på gator/vägar sommar samt enskilda vägar sommar.

Utbildningsavdelningen

Riktvärdet för perioden under förutsättning att alla månader är lika kostsamma är 33,3% Periodens resultat blev 29 371 tkr och motsvarar 36 % av budget. Vid samma tidpunkt 2021 uppgick utfallet till 31 644 som motsvarade 39 % av budget. 2021 slutade året med ett underskott på med lite drygt 2 000 tkr. Med andra ord pekar det mesta mot att Utbildningsavdelningen har en budget i balans vid årets slut. Personalkostnaderna för grundskolan är betydligt lägre under tertial 2 på grund av lärarnas ferietjänstanställningar.

Sociala avdelningen

Vård och Omsorg

Underskott på ca 2600 tkr. Beror uteslutande på kostnader på särskilt boende för äldre och hemtjänst. Chef i beredskap. Extra personal på grund av pandemin och arbetsbelastning.

IFO

Ingen kommentar

LSS

Underskott på 375 tkr. Underskottet beror dels på att Försäkringskassan inte ersätter mer än de 20 första timmarna, trots att behovet många gånger är större än så. Merkostnaden belastar LSS vars budget täcker de 20 första timmarna. En annan faktor är sjukfrånvaron på grund av pandemin.

Ledning sociala

Underskott på 200 tkr. Beror på att avslutad chefs lönekostnad ligger där i stället för på verksamheten, detta då ny chef anställts. Beror även på att MAS är budgeterat på 50% tjänst men har heltidsanställning.

Miljö- och byggavdelningen

Miljö- och bygg ligger något över periodens budget, vilket till största delen beror på att nämnden ligger ute med konsultkostnader för detaljplaner som ännu ej debiterats beställaren.

Räddningstjänsten ligger också något över periodens budget vilket delvis beror på extra kostnader pga. vakanser samt inköp av radiokommunikationsutrustning för rökdykning (Malå).

Malå Energi och Industri AB

Pandemin påverkade intäkterna för hotellet negativt fem första veckorna på år 2022.

4.6 Prognos för helår

Prognos på helår för kommunens verksamheter

Verksamhet	Budget 2022	Utfall 202204	Prognos 2022	Prognos avvikelse
Allmänna avdelningen	34 420	10 877	34 420	0
Utbildningsavdelningen	80 807	29 310	80 807	0
Sociala avdelningen	76 199	29 406	85 165	-8 966
Totalt kommunstyrelsen	191 426	70 360	200 392	-8 966

Prognos för helår för Miljö- och byggavdelningen

Verksamhet	Budget 2022	Utfall 202204	Prognos 2022	Prognos avvikelse
Miljö- och bygg	4 402	1 513	4 402	0
Räddningstjänsten	10 637	3 925	12 137	1 500
Totalt Miljö- och byggavdelningen	15 039	5 406	16 539	1 500

Prognos på helår för Malåbostaden AB

Bolag	Budget 2022	Utfall 202204	Prognos 2022	Prognos avvikelse
Malåbostaden AB	1 376	773	1 380	4

Prognos på helår för Malå Energi- och Industri AB

Bolag	Budget 2022	Utfall 202204	Prognos 2022	Prognos-avvikelse
Malå Energi- och Industri AB	840	-1 008	840	0

Åtgärder för att få budget i balans

Kommunstyrelsen

Allmänna avdelningen

Utveckling och arbetsmarknad

Under perioden finansieras en stor del av tjänstepersons tid genom projekt 1,76 och verksamhet integration- och inflyttarservice som går med överskott. Vad gäller enheten arbetsmarknad krävs 500 tkr för att kunna fullfölja verksamhetsuppdraget med individer i sysselsättning.

Galejan

Lägre hyreskostnader från och med juni för secondhandbutik och café genom flytten till Malåborg. Möjligheter att utveckla verksamheten på ett sätt som genererar mer intäkter. Galejan avser även att söka projektmedel, samt att samordna med inflyttning och integration, arbetsmarknad och SIKT 2.0.

Praktksamordnare

10% av tjänsten som praktksamordnare belastar projekt 1,76 och tjänstepersonens delaktighet bland annat i Samordningsförbundet och den operativa gruppens arbete i LÖK (lokal överenskommelse).

Renhållning och VA

Taxan ses över årligen.

Utbildningsavdelningen

Förskola

Personalkostnaden ligger i dagsläget på ca 243 tkr över budget. Under hösten är plan lagd för att sänka personalkostnaden. Sammantaget ligger förskolan 105 tkr över budget.

Fritidshem

Eftersom vi kommer att ha flera elever i särskoleverksamhet i annan kommun måste skolskjutsar samordnas varför yngre elever behöver fritidstillsyn fram till skolskjutsarna avgår. Det är svårt att minska grundbemanning i Malå.

Grundskola

Översyn av grundskolans organisation pågår i syfte att bättre nyttja befintliga resurser och minska antalet elevassistenter.

Sociala avdelningen

Åtgärder på kort sikt:

Minska kostnader för chef i beredskap. 600 tkr

Nytt avtal med Regionen. 600 tkr

Åtgärder på lång sikt:

Ett äldreboende. 3 000 tkr

Malåbostaden AB

Malåbostaden verkar för att nå ägarens avkastningskrav på 1 % av låneskulden. Första tertialet är historiskt sett tertialet med högst driftkostnader sett till värme, el, snöröjning och dylikt. Att driftkostnaderna sjunker under tertial 2 och 3 är naturligt.

Bolaget ser kontinuerligt över bolagets kostnader för att hitta effektiviseringar. Bolaget måste lägga resurser på att sänka energiförbrukningen. Åtgärder är inplanerat under 2022.

Malå Energi- och Industri AB

Hotellet, camping och alpina verksamheter har avslutat vårsäsongen och övergår till en annan fas nu.

Externa kostnader blir väsentligt lägre under maj – september, planer för camping och alpina verksamheter är begränsad till endast akuta verksamheter.

Personal på hotellet minskar då säsongs- och tillfällig personal är ledig utan ersättning. Verksamheten som är bokad och inplanerat under juni – september är boende för servicepersonal för industri.

Andra boenden som bokats är turister som utövar fiske, jakt och bärplockning, de kräver mycket mindre service av hotellet.

För industrihusen har vi inte planerat några större underhållsarbeten, det som ska ske i dessa fastigheter är investeringsarbeten för energibesparingar.

5 Investeringsredovisning

Pro- jekt nr	INVESTERINGSPROJEKT, tkr	Budget 2022	Redovis- ning 202204	Budget- avvikelse	Status
0300	Utredningar KF 220314 § 3	2 000	94	1 906	Pågår
0310	EDP Future	200	0	200	Pågår
0311	ÅVC	10 000	0	10 000	Ej påbörjad
0372	Underhåll gator och vägar	2 000	0	2 000	Pågår
0378	Ny hemsida Malå kommun	29	0	29	Pågår
0382	Ombyggnation C-huset	90	3	88	
0402	Fiber Lainejaur-Mörttjärn	500	0	500	Ej påbörjad
0403	Samförläggning Lainejaur	124	0	124	Ej påbörjad
0412	Entré kommunhus	200	58	142	Pågår
0414	VA	2 000	3	1 997	Pågår
0415	Vht-system Kundtjänst	100	0	100	Ej påbörjad
0416	Kylanläggning ishallen	450	0	450	Ej påbörjad
0418	Vhetsanpass AF lokaler	325	531	-206	Pågår
0419	Byte värmesystem kommunhus	425	65	360	Pågår
0420	Inhägnad kommunförråd	300	1	299	Pågår
0421	Videokonferens + möbler	65	0	65	Ej påbörjad
1010	Gatubelysning	200	110	90	Pågår
1011	Takfot kommunhus	276	0	276	Ej påbörjad
1012	Byte lysrör Sporthall	300	177	123	?
1036	Matvagnar Grytan	0	237	-237	Ej påbörjad
1041	MBN Terrängfordon	180	0	180	Ej påbörjad
1042	Ny tankbil MBN	200	0	200	Ej påbörjad
2053	Renhållning	2 000	0	2 000	Ej påbörjad
Totalt		21 965	1 280	20 685	

6 Bilagor

6.1 Resultaträkning Malåbostaden AB -delårs

	Not	Jan 22- April 22	Jan 21 – April - 21
Nettoomsättning		9 154	9 000
Övriga rörelseintäkter		53	6
Summa rörelseintäkter		9 207	9 005
Fastighetsförvaltning		-6 514	-7 138
Övriga externa kostnader		-802	-536
Personalkostnader		-964	-961
Avskrivningar		-1 343	-1 092
Övriga rörelsekostnader			
Summa rörelsekostnader		-9 622	-9 726
Rörelseresultat		-415	-721
Övriga ränteintäkter och likande resultatposter		4	8
Räntekostnader och liknande resultatposter		-363	-388
Summa finansiella poster		-358	-381
Periodens resultat		-774	-1 101

Balansräkning Malåbostaden AB - delårs

	Not	2022-04-30	2021-12-31
TILLGÅNGAR			
Anläggningstillgångar			
Balanserade utgifter för fastighetssystem		556	585
Summa immateriella tillgångar		556	585
Byggnader och mark		142 069	116 919
Inventarier		62	71
Pågående ny- och ombyggnader		34	26 308
Summa materiella anläggningstillgångar		142 165	143 297
Andra långfristiga värdepappersinnehav		40	40
Andra långfristiga fordringar		100	163
Summa finansiella anläggningstillgångar		140	203
Summa anläggningstillgångar		142 862	144 085
Omsättningstillgångar			
Råvaror och förnödenheter		317	285
Summa varulager med mera		317	285
Kundfordringar		1 973	326
Fodringar kommunen			
Skattefordringar		604	499
Övriga fodringar			
Förutbetalda kostnader, upplupna intäkter		762	450
Summa kortfristiga fordringar		3 339	1 274
Kassa och bank		3 669	4 700
Summa omsättningstillgångar		7 324	6 259
SUMMA TILLGÅNGAR		150 186	150 344

EGET KAPITAL OCH SKULDER			
Eget kapital			
Aktiekapital, 45 000 aktier med kvotvärde 100 kr		4 500	4 500
Reservfond		9 819	9 819
Summa bundet eget kapital		14 319	14 319
Balanserat resultat		8 576	7 790
Årets resultat		-774	786
Summa fritt eget kapital		7 802	8 576
Summa eget kapital		22 121	22 895
Obeskattade reserver		2 918	2 918
Skulder			
Skulder till kommunen		115 186	115 186
Summa långfristiga skulder		115 186	115 186
Leverantörsskulder		1 302	1 303
Skulder till kommunen		0	1 190
Kortfristig del av långfristig skuld		3 320	3 320
Övriga kortfristiga skulder		0	123
Upplupna kostnader, förutbetalda intäkter		5 339	3 410
Summa kortfristiga skulder		9 961	9 346
SUMMA EGET KAPITAL O SKULDER		150 186	150 344

Resultaträkning Malå Energi- och Industri AB - delårs

	Not	Jan 22- Apr 22	Jan 21- Apr 21
Nettoomsättning		8 624	4 669
Övriga rörelseintäkter		632	43
Summa rörelseintäkter		9 256	4 712
Råvaror och förnödenheter		-1 275	0
Fastighetsförvaltning		-4 253	-3 706
Övriga externa kostnader		-2 059	-1 224
Personalkostnader		-1 889	-23
Avskrivningar		-616	-639
Övriga rörelsekostnader		-57	0
Summa rörelsekostnader		-10 148	-5 592
Rörelseresultat		-892	-880
Övriga ränteintäkter och likande resultatposter		1	3
Räntekostnader och liknande resultatposter		-118	-96
Summa finansiella poster		-117	-93
Periodens resultat		-1 009	-973

Balansräkning Malå Energi- och Industri AB - delårs

	Not	2022-04-30	2021-12-31
TILLGÅNGAR			
Anläggningstillgångar			
<i>Immateriella tillgångar</i>		351	272
Byggnader och mark		21 340	21 422
Inventarier		1 210	1 255
Pågående investeringar		27 112	5 931
Summa materiella anläggningstillgångar		49 662	28 608
Andra långfristiga värdepappersinnehav		5	5
Andra långfristiga fordringar		586	586
Summa finansiella anläggningstillgångar		591	591
Summa anläggningstillgångar		50 604	29 470
Omsättningstillgångar		1 298	1 125
Hyses- och kundfordringar		3 573	181
Skattefordringar		239	712
Övriga fordringar		239	712
Förutbetalda kostnader, upplupna intäkter		16 135	35 142
Summa kortfristiga fordringar		21 245	37 160
Kassa och bank		-3 148	1 436
Summa omsättningstillgångar		18 098	38 597
SUMMA TILLGÅNGAR		68 702	68 067
EGET KAPITAL OCH SKULDER			
Eget kapital			
Aktiekapital, 20 000 aktier med kvotvärde 100 kr		2 000	2 000
Summa bundet eget kapital		2 000	2 000
Balanserat resultat		3 953	588
Årets resultat		-1 009	3 364
Summa fritt eget kapital		2 944	3 953
Summa eget kapital		4 944	5 953
Obeskattade reserver		22 246	22 246

Skulder			
Långfristiga skulder			
Skulder till kommunen		26 980	26 980
Summa långfristiga skulder		26 980	26 980
Kortfristiga skulder			
Leverantörsskulder		10 420	1 546
Skulder till kommunen		0	808
Kortfristig del av långfristig skuld		1 920	1 920
Övriga kortfristiga skulder		8	71
Upplupna kostnader, förutbetalda intäkter		2 185	8 542
Summa kortfristiga skulder		14 532	12 888
SUMMA EGET KAPITAL O SKULDER		68 702	68 067