



MALÅ
Med allt så nära



KULTUR- OCH FRITIDSPLAN 2019-2022



Foto: Malin Hedman



Foto: Ingrid Sjöberg



Foto: Ingrid Sjöberg



Foto: www.ricke.se



MALÅ KOMMUN
Målågen kommunvdrna

Fastställd av Kultur- och fritidsnämnden 2018-05-17 §



Innehåll

1. INLEDNING/SYFTE.....	3
1.1 Syfte.....	3
1.2 Horisontella perspektiv.....	3
2. STYRDOKUMENT.....	4
2.1 Vision Malå kommun.....	4
2.2 Fullmäktiges styrkort.....	4
2.3 Kultur- och fritidsnämndens styrkort.....	4
2.4 Övergripande inriktningsmål.....	4
2.5 Övriga dokument.....	5
3. FORTSATT VERKSAMHET MED HÖG KVALITET.....	5
4. KOMMUNALA KULTUR- OCH FRITIDSVERKSAMHETER.....	6
4.1 Allmänskultur.....	7
4.2 Bibliotek.....	8
4.3 Fritidsgård.....	9
4.4 Kulturskola.....	9
4.5 Kulturlokaler, anläggningar och miljöer av kulturhistoriskt värde.....	10
4.6 Turistinformation.....	10
4.7 Allmänfritid, fritidsverksamhet och friluftsliv.....	11
4.8 Förvaltning av allmänna platser.....	12
4.10 Övrigt.....	Fel! Bokmärket är inte definierat.
5. UPPFÖLJNING/UTVÄRDERING/DELAKTIGHET.....	13



1. INLEDNING/SYFTE

Människorna i kommunen är vår viktigaste resurs. Kultur- och fritid är en viktig del av ett socialt hållbart samhälle. Ett levande kulturliv och en aktiv fritid skapar sammanhang, förståelse och bidrar till god hälsa bland kommunens invånare.

Kulturell hållbarhet innebär såväl bevarande och främjande av kulturell mångfald och respekt för nedärvda värderingar och traditioner som öppenhet för det nyskapande, det annorlunda och avvikande.

Fritidsverksamheterna bidrar till glädje, njutning och inspiration till ett rikare liv samtidigt som ett aktivt fritidsliv lägger grunden för en god hälsa.

1.1 Syfte

Malå kommuns lokala kultur- och fritidsplan syftar till:

- Att ange mål och riktlinjer och fungera som planeringsunderlag för den framtida verksamheten.
- Att ge förutsättningar för en utvecklande dialog med kommunens invånare och ideella organisationer.
- Att främja möjligheten till såväl insyn i, som påverkan på, de beslut som kommunen fattar i kultur- och fritidsfrågor.

Avsikten är att den skall vara vägledande för kommunens verksamheter i kultur- och fritidsarbetet. Med en gemensam syn på kommunens utvecklingsområden öppnar planen upp för transparent samarbete mot gemensamma mål tillsammans med parter inom- och utanför den egna organisationen.

1.2 Horisontella perspektiv

Viktigt för det samlade arbetet i kommunen är att alla beslutade kultur- och fritidspolitiska insatser som görs ska präglas av jämställdhet, mångfald och tillgänglighet samt långsiktig hållbarhet.



- Barn och unga
- Hållbarhet
- Hälsa
- Jämställdhet
- Mångfald
- Nationella minoriteter
- Uppdrag som samisk förvaltningskommun
- Tillgänglighet

Barn och unga är en målgrupp som ska prioriteras inom alla kommunala kultur- och fritidsverksamheter.

2. STYRDOKUMENT

2.1 Vision Malå kommun

"Malå med allt så nära – en välkomnande och trygg kommun där utveckling sker".

2.2 Fullmäktiges styrkort

Planen revideras årligen, gällande styrkort, se bilaga 1.

2.3 Kultur- och fritidsnämndens styrkort

Planen revideras årligen, gällande styrkort, se bilaga 2.

2.4 Övergripande inriktningsmål

Nämnden har till uppgift att stödja och främja kultur- och fritidsverksamheterna i kommunen i nära samarbete med föreningar och organisationer, samt stimulera det arbete som dessa driver. Övergripande inriktningsmål för detta arbete är:

- främja barn och ungas delaktighet och inflytande i utvecklingen av kultur- och fritidsutbudet i kommunen.
- främja utvecklingen av en jämlik infrastruktur i kommunen ur ett kultur- och fritidsperspektiv.



- främja förbättrade villkor för föreningar/organisationer som bidrar till kvalitet, mångfald och förnyelse av kultur- och fritidsutbudet i kommunen.
- främja kultur- och fritidsutbudets ställning som drivkraft för kommunens utveckling och attraktivitet.

2.5 Övriga dokument

Kultur- och fritidsverksamhet i en kommun är i huvudsak en helt frivillig verksamhet. Med några få undantag är det upp till kommunen att besluta huruvida resurser satsas på dessa områden och i så fall hur mycket. Det innebär att statlig reglering genom lagar och föreskrifter i princip inte förekommer med undantag av bibliotekslagen.

Övriga mål, planer, strategier och dokumentation kopplad till planen:

- Nationella kulturpolitiska mål
- Nationella idrottspolitiska mål
- FN:s barnkonvention
- Västerbottens läns kulturplan
- Bibliotekslagen
- Regional biblioteksplan för Västerbottens län
- Gemensamt reglemente Malå kommun (specifikt Kultur- och fritidsnämnden)
- Biblioteksplan
- Aktuella styrkort Fullmäktige/Kultur- och fritidsnämnden
- Jämställdhetsplan för Malå kommun
- Integrationsstrategi för Malå kommun
- Lokal utvecklingsstrategi Malå kommun
- Synpunkter föreningsträff 2016-10-31
- Synpunkter medarbetare Kultur- och fritidsavdelningen 2016-12-15
- Synpunkter Kultur- och fritidsnämnden 2018-02-08

3. FORTSATT VERKSAMHET MED HÖG KVALITET

Med ideell sektor som motor finns i Malå kommun ett rikt utbud av kultur- och fritidsaktiviteter. I denna plan lyfts fyra övergripande inriktningsmål fram. Det innebär inte att annan verksamhet ska



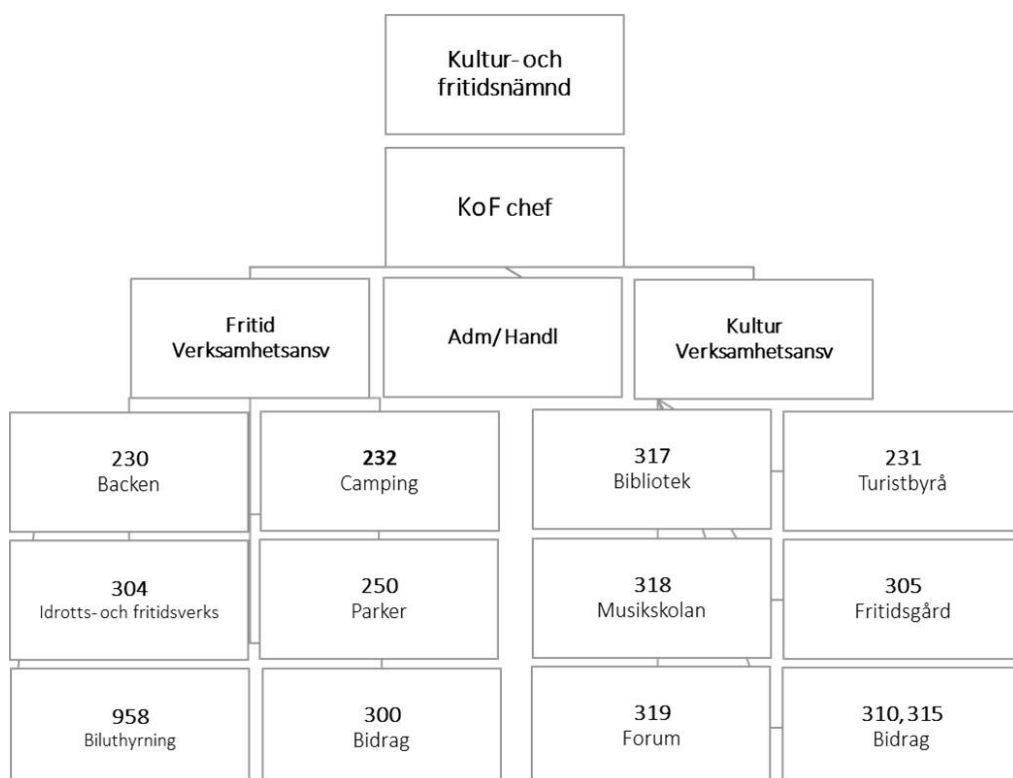
upphöra. Ordinarie verksamhet ska fortsätta utvecklas i sin egen takt, och kommunen ska fortsätta vara delaktig i för platsen strategiskt viktiga kultur- och fritidsprojekt.

4. KOMMUNALA KULTUR- OCH FRITIDSVERKSAMHETER

”Malå med allt så nära – en välkomnande och trygg kommun där utveckling sker” utgör grunden i varumärket Malå, basen i visionsformuleringen för kommunen samt speglar verkligheten för invånare och besökare i Malå kommun.

Övergripande – värdskap och värdegrund

Ett gott värdskap är väsentligt inom avdelningens verksamhetsområde. Arbetet med ett gott värdskap bör, under planens giltighetstid, kompletteras med ett värdegrundsarbete kopplat till de kommunala kultur- och fritidsverksamheterna gällande grundläggande värdeskapande förhållningssätt och värderingar.





Kultur

4.1 Allmänskultur

Kulturbidrag

I Malå kommun finns en särskild avsatt budget för kulturbidrag. Bidraget fördelas ut dels som *utvecklingsbidrag* till föreningar med säte i Malå kommun som bedriver en etablerad och kontinuerlig kulturverksamhet med hög kvalitet och av stor betydelse för invånarna i Malå. Samt som *snabbkulturbidrag*, som syftar till att stödja kulturaktiviteter i Malå kommun löpande under året. (Se bilaga 3).

Verksamhetsmål/framtida prioritering

- Bidraget stimulerar initiativkraft bland engagerade invånare i kommunen.
 - o Bidrag tillgängliggörs genom tydlig information
 - o Förenklat och digitaliserat ansökningsförfarande

Konstsamling och Konstnärlig utsmyckning

I Malå kommun finns en inventarieförteckning rörande befintlig konst i det offentliga rummet. Kultur- och fritidsavdelningen ansvarar för den konstnärliga utsmyckningen av kommunens byggnader.

Verksamhetsmål/framtida prioritering

- 1% regeln införs i Malå kommun.
 - o Generell verksamhet inom området aktualiseras inom avdelningen och återredovisas årligen till nämnd.
 - o Avdelningen initierar ärendet om 1% regeln.

Bidrag till studieförbund

I Malå kommun finns en särskilt avsatt budget för bidrag till studieförbund. Bidraget delas in i två kategorier - volymbidrag och kulturbidrag. (Se bilaga 3)

Verksamhetsmål/framtida prioritering

- Samarbetet med studieförbund utvecklas.
 - o Regelbundna träffar med dialog som möjliggör gemensamma aktiviteter och projekt.



Uppmuntra och hedra goda insatser inom kulturområdet
Genom stipendium uppmuntras och hedras goda insatser inom kulturområdet.

Verksamhetsmål/framtida prioritering

- Uppmuntra och hedra goda insatser inom kulturområdet.
 - o Stipendiet tillgängliggörs genom tydlig information.
 - o Avdelningen ser över utdelningstillfälle av stipendium.

Lotteritillstånd

Nämnden ansvarar för ansökan om registrering eller lotteritillstånd för ideella föreningar, i enlighet med lotterilagen (1994:1000).

Verksamhetsmål/framtida prioritering

- En bra service till kommunens ideella föreningar.
 - o Informationen tillgängliggörs i högre grad.
 - o Förenklat och digitaliserat ansökningsförfarande.

4.2 Bibliotek

Malå bibliotek är ett folkbibliotek som även är kommunens huvudbibliotek. Malå bibliotek är dessutom ett integrerat skolbibliotek, det vill säga ett folkbibliotek som samtidigt har i uppgift att fungera som skolbibliotek. Ett övrigt utlånings ställe finns på affären i Adak.

Biblioteksverksamheten regleras i huvudsak av Bibliotekslagen (2013:801). Det innebär att biblioteket har ett tydligt uppdrag från regering och riksdag. Syftet med biblioteksverksamheten framgår av 2§ i Bibliotekslagen:

2 § Biblioteken i det allmänna biblioteksväsendet ska verka för det demokratiska samhällets utveckling genom att bidra till kunskapsförmedling och fri åsiktsbildning.

Biblioteken i det allmänna biblioteksväsendet ska främja litteraturens ställning och intresset för bildning, upplysning, utbildning och forskning samt kulturell verksamhet i övrigt. Biblioteksverksamhet ska finnas tillgänglig för alla.



För skolbiblioteket finns utöver Bibliotekslagen även bestämmelser i Skollagen (2010:800).

I Malå kommun finns en särskild biblioteksplan som ger besked om biblioteksverksamhetens inriktning på lokalnivå, KF 2016-11-28 § 80 (Se bilaga 4).

Verksamhetsmål/framtida prioritering

Som komplement till Malå kommuns 5 prioriterade målområden i biblioteksplanen, ska Malå bibliotek bidra i arbetet att förverkliga fritidsbanksverksamhet i Malå kommun.

- En fritidsbank för utlåning av fritidsartiklar etableras i Malå kommun.
 - o Malå bibliotek med kompetens i området leder arbetet i samarbete med för uppdraget relevanta aktörer.

4.3 Fritidsgård

Fritidsgården Kosmos är en öppen ungdomsverksamhet. Verksamhet bedrivs både dag- och kvällstid och utgör en mötesplats för unga flickor och pojkar i kommunen.

Verksamhetsmål/framtida prioritering

- Fritidsgården Kosmos bibehåller antalet besökare kvällstid.
 - o Kvällsverksamheten på unga flickor och pojkars fria tid är prioriterad.
 - o Verksamheten ska arbeta aktivt för långsiktigt hållbara lösningar som möjliggör öppethållande fler kvällar och helger än vad som erbjöds 2017.
- Tillsammans med och för unga i området ska verksamheten koordinera lokala resurser, möjligheter och regelbundet skapande aktiviteter.
 - o Samarbete med lokala aktörer ska prioriteras och utvecklas för bredare regelbunden gemensam skapande verksamhet för unga flickor och pojkar inom kommunen.

4.4 Kulturskola

Malå kulturskola har nyligen utvecklats från musikskola till kulturskola. Kulturskolans huvudsakliga uppgift är att ge elever (unga flickor och pojkar) redskap för estetiskt/konstnärligt uttryck. Basverksamheten omfattar två konstformer. Musik och film. Den mest omfattande verksamheten består av individuell musikundervisning med möjlighet till ensemblespel. Via projekt och bidrag



har verksamheten även kunnat erbjuda undervisning inom konstformerna teater och dans.

Verksamhetsmål/framtida prioritering

- Malå kulturskola bedrivs i, för verksamheten, ändamålsenliga och tillgängliga lokaler.
 - o Verksamheten säkerställer verkställande av flytt till nya lokaler.
- Malå kommun erbjuder avgiftsfri Kulturskola för fler.
 - o Lösningar för att möjliggöra avgiftsfri Kulturskola i Malå kommun utreds och om möjligt verkställs.

4.5 Kulturlokaler, anläggningar och miljöer av kulturhistoriskt värde

Kultur- och fritidsavdelningen ska tillgodose behov och tillgänglighet av anläggningar och lokaler. I kommunal regi finns två kultur- och samlingslokaler för uthyrning i dagsläget, Forum och Laven, vilka har subventionerade hyror. Anläggningar för sammankomster och kulturyttringar är en grundläggande förutsättning för möten, demokrati, självförverkligande och skapande.

Verksamhetsmål/framtida prioritering

- Samtliga samlingslokaler i Malå kommun drivs av förening/föreningar öppna för bokning och med regelbunden verksamhet.
- För bokning av lokaler används kundvänligt och resurseffektivt boknings- och låssystem.

4.6 Turistinformation

Malå Turistinformation är en auktoriserad turistbyrå, där befintliga och presumtiva besökare tas emot och välkomnas på webbplats, i sociala medier, över disk, telefon och e-post.

Verksamhetsmål/framtida prioritering

- Turistinformationen och bemötandet ska utvecklas i takt med omvärldens och kundernas krav.



Fritid

4.7 Allmänfritid, fritidsverksamhet och friluftsliv

Anläggningar och lokaler för fritidsverksamhet

Anläggningar för idrott- och friluftsliv är inte enbart en av förutsättningarna för ett aktivt föreningsliv utan också en värdefull tillgång för att underlätta den enskildes behov av rekreation, idrott och motion. Kultur- och fritidsavdelningen tillhandahåller lokaler med subventionerade hyror och särskild ungdomstaxa. Befintliga anläggningar är ishall, konstgräsplan, ridhus/paddock och sporthall. Utöver dessa tillkommer Tjamstanbackarna och skidspår i centralorten.

Verksamhetsmål/framtida prioritering

- Samtliga samlingslokaler i Malå kommun drivs av förening/föreningar öppna för bokning och med regelbunden verksamhet.
- För bokning av lokaler används kundvänligt och resurseffektivt boknings- och låssystem.
- Ny simhall i Malå kommun.
 - o Prioriterat är utredning och arbete med framtagande av plan för ny simhall.

Bidrag

Grunden i vår kommuns fritidsverksamhet är ett aktivt föreningsliv, varför stöd till detta är angeläget. Malå kommun möjliggör ekonomiskt stöd till föreningar i form av aktivets bidrag, lokalbidrag och anläggningsbidrag (se bilaga 3).

Verksamhetsmål/framtida prioritering

- Bidraget stimulerar initiativkraft bland engagerade invånare i kommunen.
 - o Bidrag tillgängliggörs genom tydlig information.
 - o Förenklat och digitaliserat ansökningsförfarande.
 - o System för fördelning av bidragen ses över.

Uppmuntra och hedra goda ledargärningar inom ungdomsverksamhet

Genom stipendium uppmuntras goda insatser inom ungdomsverksamhet.



Verksamhetsmål/framtida prioritering

- Uppmuntra och hedra goda insatser inom verksamhet för barn- och ungdomar.
 - o Stipendiet tillgängliggörs genom tydlig information.
 - o Avdelningen ser över utdelningstillfälle av stipendium.

4.8 Förvaltning av allmänna platser

Kultur- och fritidsavdelningen delar ansvar för allmänna platser som kommunen är huvudman för. Parker och badplatser är några exempel på områden som erbjuder invånare och besökare i Malå kommun möjlighet till rekreation och aktivitet i centrumnära miljö.

Verksamhetsmål/framtida prioritering

- Förvaltning av allmänna platser sker i enlighet med de strategier som presenteras i översiktsplanarbetet Malå 2030.
 - o Underhåll, investeringar och framtida åtgärder prioriteras och harmoniserar med för områdena antagna planer.
 - o Gemensamma projekt för utveckling av allmänna platser prioriteras under perioden.

4.9 Tjamstanbackarna och Malå camping

Tjamstanbackarna med tillhörande liftsystem och snötiltverkningsystem drivs av Kultur- och fritidsavdelningen, Malå kommun. I anslutning till Tjamstanbackarna ligger Malå Camping med 192 husvagnsplatser, Malå hotell och samlingslokalen Laven. För området finns antagen Utvecklingsplan Tjamstanområdet (se bilaga 5)

Verksamhetsmål/framtida prioritering

- Malå Camping och Tjamstanbackarna är det självklara valet för män och kvinnor boende längst med Norrlandskusten och ett hållbart alternativ för internationella turister.
 - o Prioriterat är att Malå Camping och Tjamstanbackarna blir en enhet med en affärsplan.
 - o Enheten är affärsmässig och inte finansierad med skattemedel
 - o Utvecklingsinsatser sker utifrån antagen plan.
 - o Underhållsplaner är aktualiserade.
 - o Verksamheten drivs med hållbara rutiner.
 - o Servering, WiFi.



5. UPPFÖLJNING/UTVÄRDERING/DELAKTIGHET

Malå kommuns lokala kultur- och fritidsplan revideras årligen och återkopplas till Kultur- och fritidsnämnden i samband med verksamhetsberättelsen. Ansvaret att planen följs är Kultur- och fritidschef.

Intresserad av att driva gemensamma processer/projekt inom ramen för antagen plan? Vi välkomnar lokala initiativ, skrivelser och medborgarförslag som bidrar till utveckling av det totala kultur- och fritidsutbudet i Malå kommun.

Kontakt: kfn@mala.se