



LOKAL UTVECKLINGSTRATEGI FÖR MALÅ KOMMUN 2030

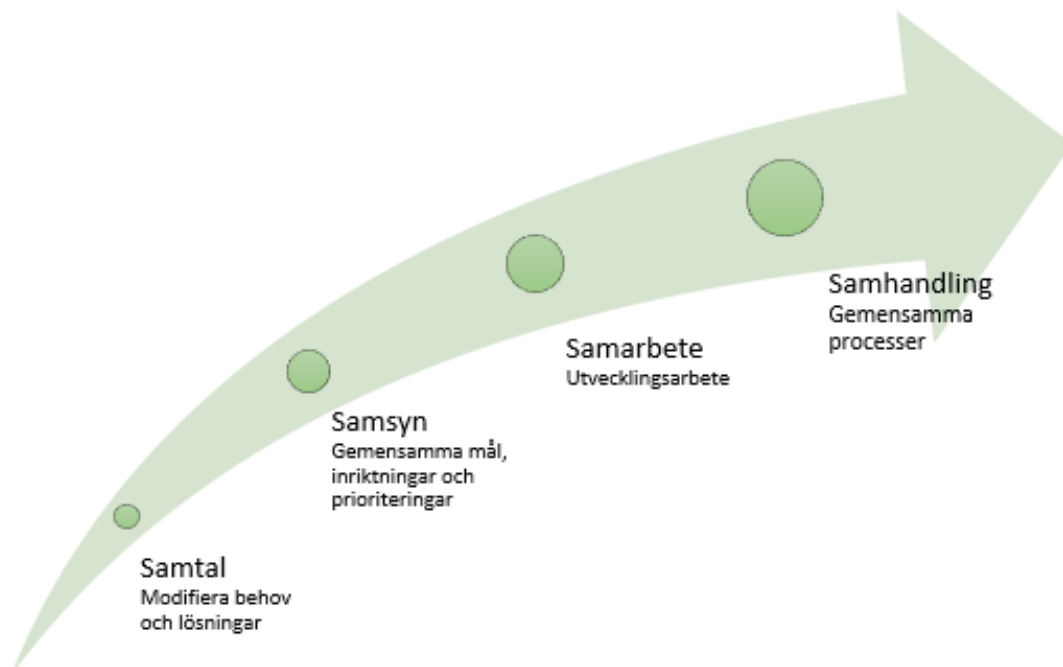
Malå - en attraktiv plats HÄR olikheter skapar utvecklingskraft 2030

Innehåll

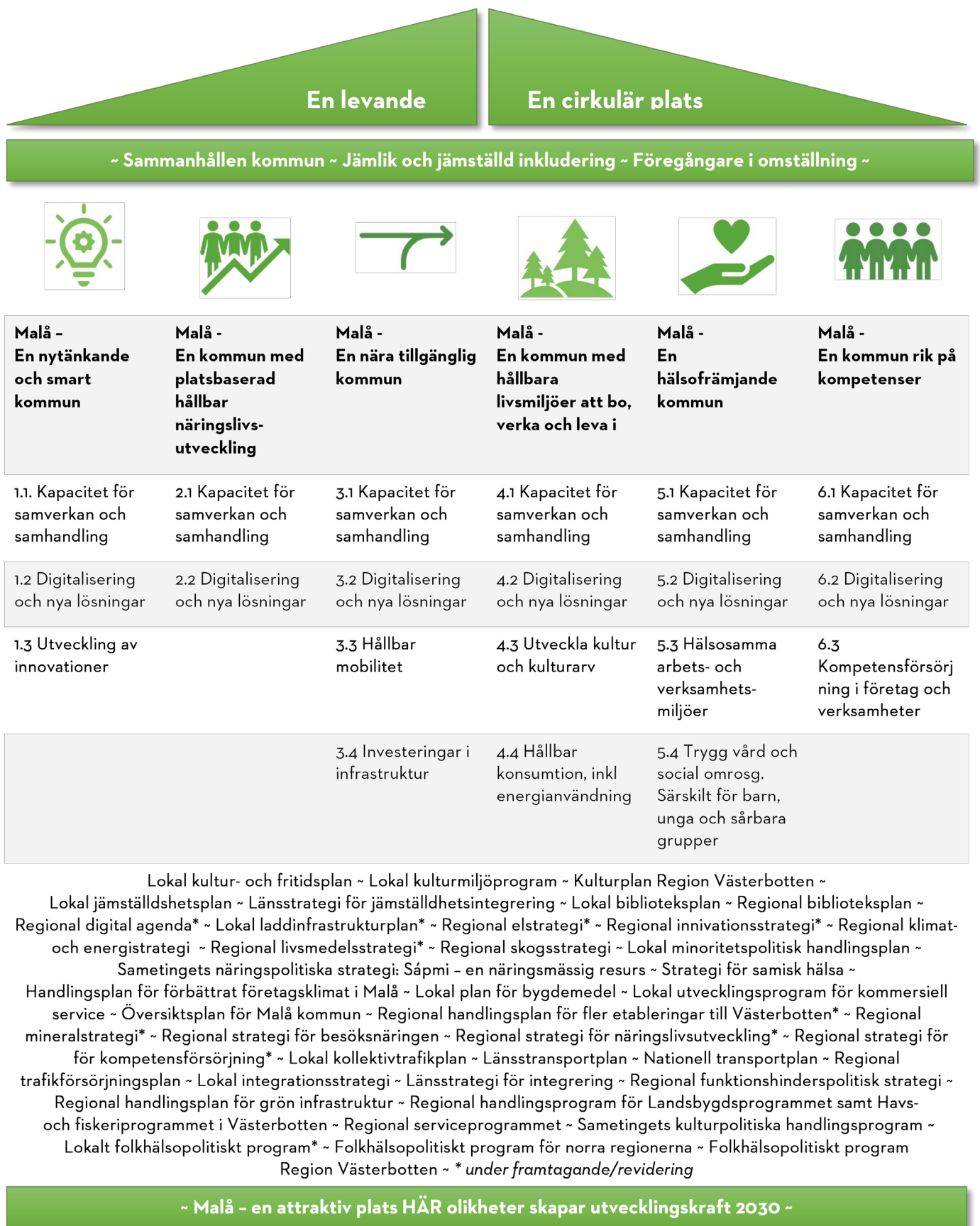
1 Inledning	3
2 Centrala förutsättningar och begrepp	5
3 Syfte	6
4 Metod	6
5 Övergripande hållbarhetsmål	7
5.1 En levande plats år 2030	7
5.2 En cirkulär plats år 2030	8
6 Utvecklingsbehov och prioriteringar	9
6.1 Malå – en nytänkande och smart kommun.....	9
6.1.1 Prioritering: Digitalisering och nya lösningar	9
6.1.2 Prioritering: Utveckling av innovationer	10
6.2 Malå – en kommun med platsbaserad hållbar näringslivsutveckling	10
6.2.1 Prioritering: Växande, starkare företag och nya livskraftiga företag.....	11
6.2.2 Prioritering: Affärsmodeller i flera kompletterande riktningar	11
6.3 Malå – en nära tillgänglig kommun	11
6.3.1 Prioritering: Investeringar i hållbara transportsystem	12
6.3.2 Prioritering: Hållbar mobilitet	12
6.3.3 Prioritering: Investeringar i digital infrastruktur	12
6.4 Malå – en kommun med hållbara livsmiljöer att bo, leva och verka i	13
6.4.1 Prioritering: Utveckla och förvalta naturarv, livsmiljöer och en aktiv fritid	14
6.4.2 Prioritering: Utveckla kultur och kulturarv	14
6.4.3 Prioritering: Hållbar konsumtion, inklusive energianvändning.....	15
6.5 Malå – en hälsofrämjande kommun	16
6.5.1 Prioritering: Hälsosamma levnadsvanor	16
6.5.2 Hälsosamma arbets- och verksamhetsmiljöer	17
6.5.3 Prioritering: Trygg vård och social omsorg, särskilt för barn, unga och sårbara grupper	17
6.6. Malå – en kommun rik på kompetenser	18
6.6.1 Prioritering: Likvärdigt deltagande i arbets- och samhällsliv, särskilt genom utbildning	18
7. Genomförande	20
7.1 Resurser för genomförande av strategin.....	20
7.1.1 Kommunikation	20
7.2 Samhandling, samverkan med övriga aktörer, interna och externa	20
8. Mätvärden för uppföljning.....	22
9 Uppföljning och utvärdering.....	26
10 Vägen framåt.....	27

1 Inledning

Ny Regional Utvecklingsstrategi för Västerbotten 2020-2030, Västerbotten – en attraktiv region där olikheter skapar utvecklingskraft, har antagits av Regionfullmäktige. Den regionala utvecklingsstrategin (RUS 2020 - 2030) riktar sig till hela Västerbottens län, en hållbar region, inom vilka de olika kommunernas behov skiljer sig åt. Mål, behov och prioriteringar måste därför anpassas efter varje kommuns specifika förutsättningar. Malå kommuns Översiktsplan (ÖP) utgör kommunens övergripande strategiska dokument. Malå kommuns Lokala utvecklingsstrategi (LUS) har samordnats med ÖP och anpassats utifrån RUS för Västerbottens län 2020–2030. LUSen skall vara vägledande i utvecklingsarbetet fram till 2030, Malå - en attraktiv kommun här olikheter skapar utvecklingskraft. Vår gemensamma strategi ska fungera som en kompass och ett verktyg för alla verksamheter och aktörer i kommunen, i det dagliga utvecklingsarbetet, samt vid ansökan av projektmedel ur internationella, nationella och regionala fonder och program. Processen och strategin bygger på en gemensam syn om kommunens mål, behov och prioriteringar och öppnar upp för samtal, samsyn, samarbete och samhandling.



Illustrationen visar hur de olika strategierna hänger ihop och visar vägen framåt till 2030.



2 Centrala förutsättningar och begrepp

FÖRUTSÄTTNINGAR

Sammanhållen region, Malå bidrar!

Västerbotten är en sammanhållen region, Malå bidrar, med utvecklade samverkansstrukturer inom olika samhällsområden. Det finns stor erfarenhet av att komplettera var ättningarna i landsbygder likt Malå och städerna Umeå och Skellefteå till en fördel, genom att ta avstamp i de lokala förutsättningarna för integrering och sammankoppling mellan olika delar av regionen och vidare ut i världen.

Jämlik och jämställd inkludering, olikheter skapar utvecklingskraft i Malå!

Malå arbetar för en jämställd och jämlik inkludering där människor ges likvärdiga möjligheter – oavsett kön, könsöverskridande identitet eller uttryck, etnisk tillhörighet, boendeplats, religion eller annan trosuppfattning, funktionsnedsättning, sexuell läggning och ålder. Alla människor ska ha samma möjligheter, rättigheter och skyldigheter inom alla områden i livet. Medinflytande, ekonomiska förutsättningar och alla möjligheter att ta del av samhället ska genomsyra Malås arbete med den lokala utvecklingsstrategin. Detta bidrar till att säkerställa att skillnader mellan grupper utjämnas för en jämställd och inkluderande utveckling lokalt i Malå.

Föregångare i omställning, Malå i framkant!

Malås tillgångar ger en möjlighet att vara föregångare i omställningen till en minskad påverkan på klimat och miljö. I Malå, i likhet med regionen, finns naturresurser, förnybara energikällor, kunskap, ett drivet näringsliv, civilsamhälle och invånare. Sammantaget ger det kommunen en fördel i att utveckla beredskap för klimatförändringarna samt ställa om till ett cirkulärt samhälle med minskade klimatutsläpp och bevarande av biologisk mångfald.

CENTRALA BEGREPP

Olikheter: människor med olika bakgrund och erfarenhet, platsens varierande karaktärsdrag.

Utvecklingskraft: handlingen, mobiliserar och agerar för Malå 2030.

Samtal: identifiera behov och lösningar

Samsyn: gemensamma mål, inriktningar, prioriteringar.

Samhandling: gemensamma processer.

Samarbete: gemensamt utvecklingsarbete.

Hållbar utveckling: begreppet "hållbar utveckling" introducerades av den amerikanske miljövetaren och författaren Lester R. Brown år 1981. Det fick sin internationella spridning år 1987 då FN:s världskommission för miljö och utveckling lanserade begreppet i rapporten "Vår gemensamma framtid". Norges dåvarande statsminister Gro Harlem Brundtland, som ledde kommissionen, gav begreppet följande definition som fortfarande är den vanligaste definitionen på hållbar utveckling: "Hållbar utveckling är en utveckling som tillfredsställer dagens behov utan att äventyra kommande generationers möjligheter att tillfredsställa sina behov." En hållbar utveckling bygger på tre dimensioner: det sociala, miljön och ekonomin. Agenda 2030 och de globala målen innefattar alla tre dimensioner.



Foto: Malin Hedman

3 Syfte

Malå kommuns Översiktsplan utgör kommunens övergripande strategiska dokument. Malå kommuns Lokala utvecklingsstrategi ska samordnas med Översiktsplan och Regional utvecklingsstrategi för Västerbottens län (RUS) 2020–2030.

Avsikten är att den Lokala utvecklingsstrategin, LUS skall vara vägledande i utvecklingsarbetet till år 2030. Malå - en attraktiv kommun här olikheter skapar utvecklingskraft. Den ska fungera som en kompass och ett verktyg för alla verksamheter och aktörer i kommunen, i det dagliga utvecklingsarbetet samt vid ansökan av projektmedel ur internationella, nationella och regionala fonder och program. Med en gemensam syn på kommunens behov och prioriteringar öppnar strategin upp för att samla aktörer på en gemensam lokal och regional arena för sektorövergripande samverkan, där vi tillsammans bidrar till att Malå som en del av Västerbotten blir den kommun som vi har potential att vara år 2030. Den gemensamma processen karaktäriseras av samtal, samsyn, samarbete och samhandling.

4 Metod

Den Regionala Utvecklingsstrategin, RUS, är ett uppdrag från regeringen och har tagits fram för att visa vägen för en önskvärd utveckling i Västerbottens län till år 2030. Under framtagande av RUS genomfördes initialt breda dialoger och workshops inom olika temaområden.

Malå kommun har deltagit i processen RUS på politisk nivå genom Lennart Gustavsson (V), KSO och Cecilia Festin Stenlund (L). På tjänstepersonsnivå har Malå kommun, genom Utveckling- och arbetsmarknadsenheten och Utbildningsavdelningen utarbetat ett underlag för yttrande gällande arbetsmaterial RUS, som har tillsänts Region Västerbotten. Processen med RUS liknar den vid framtagning av Översiktsplan för Malå kommun 2030. Det som särskiljer ÖP från LUS är att arbetet startade med inledande möten med Länsstyrelsen i Västerbottens län, dialog med kommuninnevånare i byar och centralort, och med representanter för näringslivet i Malå kommun inklusive Malå Sameby. Förslaget till ny Översiktsplan för Malå kommun, ÖP, har på motsvarande

vis presenterats för kommuninnevånare och representanter för näringslivet och Malå Sameby. ÖP ska vara Malå kommuns övergripande strategiska styrdokument och tillsammans med RUS och LUS visa vägen framåt till år 2030.

De globala målen är centrala i RUS. Kommunstyrelsens politiker har därför inbjudits till en digital Workshop för samtal och samsyn. Syftet var att utifrån Malås specifika förutsättningar och utvecklingsbehov ge våra politiker möjlighet till dialog och inspel till prioritering av globala mål och nationella mål - med fokus på Malå 2030; En levande plats och En cirkulär plats.

Kunskap och synpunkter har under skrivprocessen inhämtats från olika fokusgrupper representerade av företagare i olika branscher, företagsfrämjande aktörer och partners, ideell sektor och civilsamhälle. Inkomna synpunkter har i möjligaste mån beaktats och har sammantaget med våra politikers viljeinriktning och inspel, kommersiell serviceplan för Malå kommun och integrationsstrategi för Malå kommun, bidragit till att hjälpa oss att få en samsyn kring vad vi kan och vad vi bör göra för att Malå ska vara den bästa platsen att bo, leva och verka på.

Analys- och skrivprocessen LUS har skett på tjänstepersonsnivå. I arbetsgruppen har ingått tjänstepersoner från utveckling- och arbetsmarknadsenheten och utbildningsavdelningen med stöd av extern konsult. Olika funktioner från allmänna avdelningen, sociala avdelningen och utbildningsavdelningen, har bidragit med kunskap och information till ny Lokal Utvecklingsstrategi, Malå 2030. Innehållet har synkroniserats med såväl RUS som ÖP. Innehållsmässigt följer strukturen i hög grad RUS. Befintligt material och förslag till LUS 2030, Malå - en attraktiv kommun här olikheter skapar utvecklingskraft, har tillsänts samtliga utskott - allmänna, sociala och utbildning för beredning inför beslut i kommunstyrelsen och kommunfullmäktige.

5 Övergripande hållbarhetsmål

5.1 En levande plats år 2030

Malå välkomnar nya invånare och har goda livsvillkor i hela kommunen. En levande plats bidrar till att uppfylla de globala hållbarhetsmålen i Agenda 2030 och beskriver vägen till Malå 2030. En levande plats har många små kreativa företag, en levande service på orten, en aktiv fritid och ett brett utbud för bosatta och besökare året runt.

En levande plats innebär att Malå hanterar skillnader i ekonomiska förutsättningar och minskar ekonomiskt utanförskap. Ingen är undernärd och Malå tryggar sin livsmedelsförsörjning samt ställer om mot ett hållbart samhälle och näringsliv. År 2030 lever Malås invånare i en stark demokrati där mänskliga rättigheter är centrala och det levande civilsamhällets självklara, egenvärde respekteras. Dessutom lever invånarna hälsosamma liv med ett gott välbefinnande. De har tillgång till inkluderande och likvärdig utbildning av god kvalitet, med ökade möjligheter för livslångt lärande. Det finns anständiga arbetsvillkor för alla.

Malå är en jämställd kommun där alla kvinnor och flickor har egenmakt. Byar och centralort i kommunen är inkluderande, säkra, motståndskraftiga och hållbara. Det finns tillgång till rättvisa för alla samt effektiva och inkluderande institutioner. Malå 2030 ska vara den bästa platsen för att bo, leva och verka i. Här finns jobben och möjligheterna. Framgångsfaktor för den levande platsen Malå är att vi kraftsamlar - tillsammans för Malå!

5.2 En cirkulär plats år 2030

Enligt den Regionala utvecklingsstrategins definition: " En cirkulär plats ser möjligheter och använder sina tillgångar för att skapa goda ekonomiska förutsättningar, samtidigt som den bidrar till omställningen mot ökad hållbarhet. En cirkulär plats bidrar till de globala hållbarhetsmålen i Agenda 2030 som handlar om näringsliv, infrastruktur, ekosystem och klimat. En cirkulär plats innebär att Västerbotten säkerställer tillgång och förvaltning för vatten och sanitet, liksom tillgång till ekonomiskt överkomlig, tillförlitlig, hållbar och modern energi.

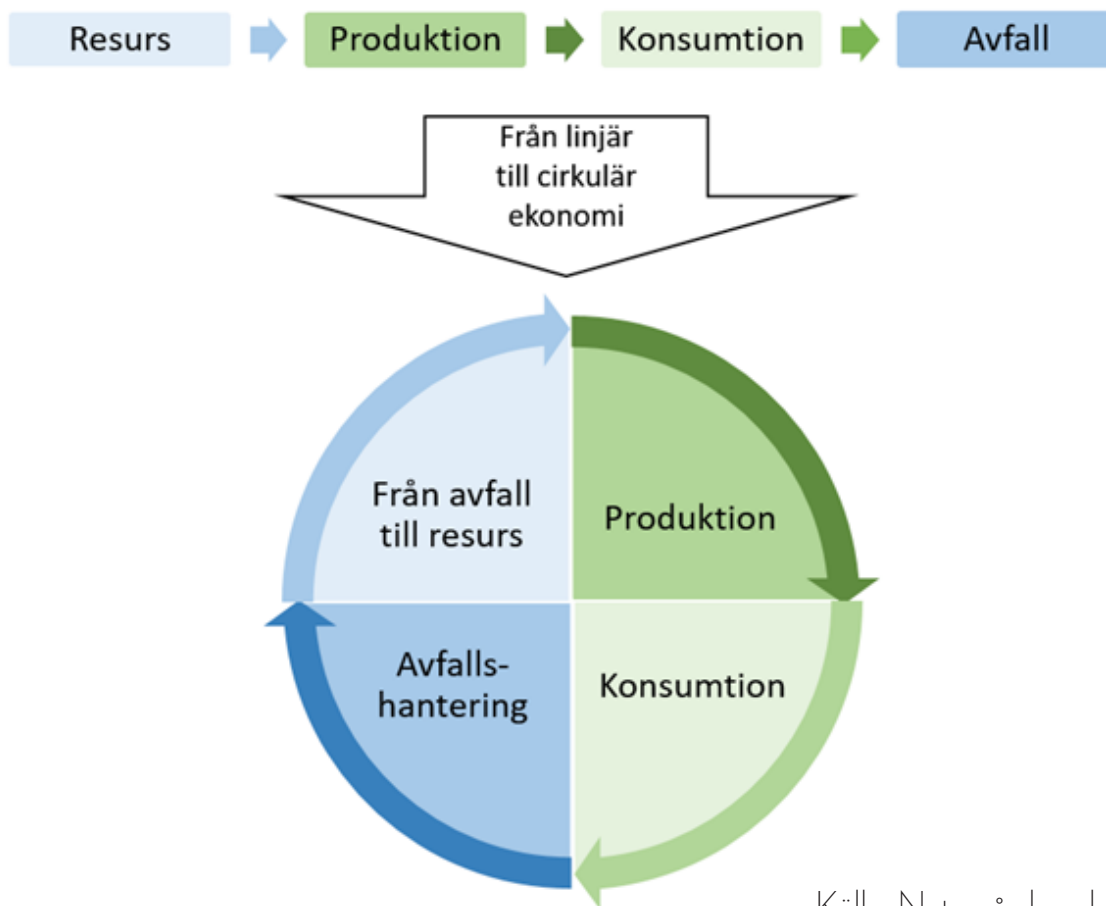
Ambitionen är att Malå tar tillvara möjligheter för hållbar utveckling i hela kommunen och ser till att de rika naturtillgångarna utvinns ansvarsfullt med tanke på kommande generationer och cirkulerar i samhället istället för att förbrukas och bli avfall. Malåbygden ska vara ett naturligt förstahandsval gällande produkter och tjänster - att handla lokalt. Det gäller både för offentliga och privata aktörer.

Naturtillgångar kan kategoriseras utifrån användningsområden och indelas ofta i förnybara och icke förnybara tillgångar. Förnybara resurser ombildas i samma eller lägre takt än de förbrukas, ofta mätt i relation till människans livslängd tex skog, biomassa, vatten, djur, jordbruksråvaror, livsmedel, sol och vind, medan icke förnybara resurser har mycket lång återbildningstid, ofta miljoner år tex grus, sten, sand, mineraler, fossil olja och kol, uran, naturgas.

Det finns utmaningar i motstående intressen att exploatera och bevara/förvalta exempelvis rennäring, gruvnäring samt jord- och skogsbruk och energiutvinning att beakta för platsbaserad hållbar näringslivsutveckling. Markanvändning spelar roll och både skogs- och jordbruksmark blir en allt viktigare resurs för produktion av livsmedel och förnybara bioråvaror. Även mark behöver återvinnas och vårdas, både nedlagda outnyttjade

industriytor och jordbruksmarker. 1951 fanns den största arealen jordbruksmark i länet och sedan dess har ca 60 000 hektar (ha) tagits ur aktiv drift varav merparten i inlandskommunerna. I Malå har 55 %; 295 ha jordbruksmark lagts ned sedan 1985. I Malå finns ca 106 000 ha produktiv skogsmark varav Sveaskog äger ca 60 %. SCA äger 3 % och 37 % av den produktiva skogsmarken ägs av privata skogsägare. Av Sveaskogs produktiva skogsmark har 20 % avsatt till naturvård (ca 12 600 ha) och av den produktiva skogsmarken som ägs av privata skogsägare beräknas ca 5 % (2 000 ha) vara avsatt för naturvård. I Malå har ca 750 ha produktiv skogsmark formellt skydd som Naturreservat, Biotopskydd eller Naturvårdsavtal.

Malå verkar för varaktig, inkluderande och hållbar ekonomisk tillväxt, bygger motståndskraftig infrastruktur, verkar för en inkluderande och hållbar industriell utveckling samt främjar innovation. Tillgång på tillgängliga industri-, och övriga företagsfastigheter är en förutsättning för hållbar utveckling och tillväxt. Landsbygder och bosättningar är inkluderande, säkra, motståndskraftiga och hållbara. Det finns hållbara konsumtions- och produktionsmönster. En cirkulär plats innebär att återanvända och återvinna produkter, material och resurser vilket bibehåller deras ekonomiska värde. Samtidigt minskas uttaget av ny råvara och uppkomsten av avfall och restprodukter. För att lyckas med detta krävs en förflyttning från linjär till cirkulär ekonomi, det vill säga en smartare produktion och produktdesign samt mer hållbara konsumtionsmönster.



6 Utvecklingsbehov och prioriteringar

6.1 Malå - en nytänkande och smart kommun

Framtidens behov och utmaningar:

- För offentliga och privata verksamheter finns behov av att förstärka kopplingen till forskningsinstitut, Universitet och centrala aktörer i det regionala och globala innovationssystemet.
- Behov av digitalisering, digitala arbetssätt och införande av nya lösningar.
- Behov av aktörer inom digitala näringar.
- Behov av att utveckla fler innovationer.
- Behov av att samordna utvecklingsarbetet med Regionens innovationssystem.

6.1.1 Prioritering: Digitalisering och nya lösningar

Digitalisering och utvecklandet av nya tekniska lösningar, exempelvis Artificiell Intelligens (AI), sker snabbt på en global arena. Ett stort och ständigt föränderligt utbud av nya

lösningar kan göra det resurskrävande att hitta rätt, särskilt för mindre verksamheter. Ofta kräver ett införande av dessa också egna anpassningar för att fungera i verksamheten.

Att uppmuntra företag och organisationer att införa digitala eller andra nya lösningar kan leda till nytänkande som inspirerar till att delta i pågående innovationsprocesser - eller att utveckla egna.

Digitalisering och nya lösningar kan möjliggöra till exempel bättre välfärdstjänster, utbildning-, och kulturutbud samt stärker företagens konkurrenskraft. Det skapar också förutsättningar för ökad jämlik och jämställd inkludering samt kan skapa möjligheter att arbeta och ta del av samhällslivet.

En förutsättning är att den digitala delaktigheten inkluderar alla invånare.



Foto: Linn Fjellner

6.1.2 Prioritering: Utveckling av innovationer

Universiteten och statligt ägda RISE, Research Institutes of Sweden är centrala aktörer i det regionala och globala innovationssystemet och helt avgörande för att EU-området Övre Norrland rankas som en av Europas innovationsledande regioner. De fungerar som motorer för förnyelse, spridning och tillgängliggörande av kunskap och forskning i det framtida Europa samt attraherar studenter och forskare från hela världen. I Malå finns högt specialiserad tillverkningsindustri, näringar med bas i regionens naturresurser, rennäring och besöksnäring. Med Malås rika tillgångar och absoluta fördelar finns potential att utveckla fler innovationer i kommunen. Med fokus på tillämpbar forskning kan företagens behov tillgodoses genom forskning som utgår just ifrån företagens behov.

Inom både privat och offentlig sektor finns en stor potential att utveckla innovationsarbetet. De goda förutsättningarna för digital infrastruktur

och digitalt kunnande som finns i regionen skapar potential för innovationer i Malå kommun genom korsbefruktning med platsens övriga tillgångar.

6.2 Malå - en kommun med platsbaserad hållbar näringslivsutveckling

Framtidens behov och utmaningar

- *Det finns utmaningar i motstående intressen att exploatera och bevara/förvalta exempelvis rennäring, gruvnäring samt jord- och skogsbruk och energiutvinning att beakta för platsbaserad hållbar näringslivsutveckling.*
- *Behov av insatser som stimulerar omställning till en mer hållbar utveckling, kapitalförsörjning och affärsmodeller i flera kompletterande riktningar.*
- *Behov av insatser som tillgodoser likvärdiga möjligheter vid start av nya företag och utveckling av befintliga företag i en föränderlig omvärld.*
- *Behov av ökad statlig och regional närvaro lokalt i Malå för bättre samverkan och samhandling, ur ett Malåperspektiv*

6.2.1 Prioritering: Växande, starkare företag och nya livskraftiga företag

Med hänvisning till Översiktsplan för Malå kommun 2030 berörs näringslivets utveckling av fysisk planering, mark- och vattenanvändning, kommunal och kommersiell service. Malås utveckling är beroende av utvecklingen i världen, Sverige och regionen. Samarbete mellan kommun och näringsliv och samverkan med grannkommunerna, företag i Skellefteåregionen, inlandskommunerna i Norr- och Västerbotten via Region 10, blir allt viktigare.

En förutsättning för fler företag är ett jämlikt, jämställt och inkluderande näringslivsklimat som främjar entreprenörskap och företagande. Ändamålsenliga och ur olika miljöaspekter anpassade lokaler för företag bidrar till hållbar näringslivsutveckling. Insatser som leder till hållbarhet i hela värdekedjan, hållbara inköp, hållbara produktionsprocesser för att kunna konkurrera med hållbara produkter och tjänster. Viktigt är hållbara transporter och hållbar infrastruktur. Ur ett kommunkoncernperspektiv liksom ur ett företagarperspektiv är samhandling en framgångsfaktor för arbetet.

Insatser som leder till att förbättra möjligheterna att starta företag utifrån individuella förutsättningar bör prioriteras. Att förbättra kvinnors och nyanländas tillgång till information, makt, inflytande och resurser. Finansieringsmöjligheter - banklån, tillgång till riskkapital, offentligt stöd samt tillgång till kompetens är viktiga komponenter i förutsättningarna för växande, starkare och nya livskraftiga företag. Att integrera den skogs-samiska renskötseln i planering som påverkar förutsättningar för näringen, insatser som främjar samverkan med andra näringar för att nå konkurrenskraft, hållbarhet och lönsamhet - bärkraftig rennäring bör prioriteras.

6.2.2 Prioritering: Affärsmodeller i flera kompletterande riktningar

Omställning till en mer hållbar utveckling, digitalisering, teknikutveckling och globalisering

innebär både utmaningar och möjligheter. Genom att utveckla affärsmodellen kan företag skapa möjligheter för att växa och vara fortsatt konkurrenskraftiga, vilket också kräver god kapitalförsörjning. Kompetensutvecklingsinsatser kring digitala affärsmodeller och e-handel mot olika branscher, sektorer och företag är prioriterade.

Det finns möjligheter att utveckla olika affärsmodeller i flera kompletterande riktningar. Exempelvis:

- Cirkulär eller biobaserad affärsmodell med ett miljö- och klimatperspektiv, från råvara till återanvändning/återvinning vilket underlättas om större andel produktion och konsumtion sker lokalt för att kretslopp ska kunna slutas. Malå ska vara det självklara förstahandsvalet - handla tjänster och produkter lokalt.
- Digitala affärsmodeller som innebär att företag integrerar digitalisering i verksamheten inklusive fokus på digitaliseringens energiförbrukning med hållbara energikällor.
- Internationalisering som affärsmodell för företagsutveckling, export, vilket även kan ske lokalt tex inom besöksnäringen när människor kommer till Malå och konsumerar.
- Affärsmodeller med fokus på social hållbarhet där företag integrerar samhällsnytta som affärsidé.

6.3 Malå - en nära tillgänglig kommun

Framtidens behov och utmaningar

- Behov av att förbättra systemfunktion och kapacitet i transportinfrastrukturen, exempelvis för kyl- och frysprodukter.
- Behov av hållbar och effektiv person- och godstrafik.
- Behov av en god standard på statliga och kommunala vägar.
- Behov av ett nytt resecentrum till år 2030 i Malå.
- Behov av stärkt samverkan kring lokalt, regionalt och internationellt transportsamarbete och strategisk planering.

6.3.1 Prioritering: Investeringar i hållbara transportsystem

Fungerande transportsystem är en förutsättning för en säker och trygg mobilitet. De regionala transportsystemen omfattar sträckningen i östvästlig riktning som knyter ihop Västerbotten med Norge och Finland via förbindelsen över Kvarken och gränstationer i fjällvärlden. Inlandsbanan, stambanan och tvärbanorna samt väg E45 är viktiga transportstråk.

Västerbottens transportsystem är också en del av Bottniska korridoren som sträcker sig utmed Norrlandskusten över till Finland. Sträckningen genom Sverige upp till Narvik ingår i det europeiska TEN-T Core Network. Länets hamnar och järnvägsterminaler har tillsammans med de fem flygplatserna med reguljär trafik, också strategisk betydelse för att upprätthålla god tillgänglighet för länet som helhet.

Kalla snörika vintrar påverkar transportsystemens kvalitet och långa avstånd innebär stora investeringskostnader för underhåll och nyinvesteringar. Samtidigt finns ett behov av hög kvalitet i transportsystemet, för att minska restiderna inom ett till ytan stort län. Därför behövs fysiska investeringar för att utveckla ett mer tillgängligt transportsystem, som behöver vara anpassade för förutsättningarna i Västerbotten samt dra nytta av den snabba teknikutvecklingen och utvecklingen av nya lösningar.

6.3.2 Prioritering: Hållbar mobilitet

Överflyttning till hållbara transporter innebär att belastningen på hälsa, miljö, klimat och ekonomiska minskar, men det finns geografiska och socioekonomiska skillnader i förutsättningar för detta. Utbudet av transportlösningar skiljer sig mellan olika geografiska områden. Dessutom finns det andra restriktioner som gör att det kan vara svårare att som företag, verksamhet eller individ göra en överflyttning till en fullständigt hållbar användning.

En överflyttning till hållbar mobilitet handlar om att hitta andra lösningar än dagens, liksom bättre samordning. Det handlar också om att en större andel av transporter sker med transportsätt som ger mindre negativ påverkan. Förutom byte av transportsätt kan en hållbar användning även innebära byte till mindre belastande fordon och utvecklade logistiklösningar. Att strategiskt planera för att underlätta gång- och cykel bidrar också. Malå kommun arbetar tillsammans med andra kommuner i Västerbotten och Kollektivtrafikmyndigheten/Region Västerbotten med att ta fram en handlingsplan för att uppnå målen i Trafikförsörjningsprogrammet, där ett av målen är att öka tillgång och användning av förnybara drivmedel.

6.3.3 Prioritering: Investeringar i digital infrastruktur

Den digitala infrastrukturen ger möjligheter att hantera många av de utmaningar som finns i samhället inom ett stort antal områden. För att de nya lösningarna ska kunna fungera – och för att människor och verksamheter på olika platser ska kunna dra nytta av digitaliseringens fördelar – behöver det finnas en digital infrastruktur som tillgodoser behovet i länets olika landsbygder, glesbygder och städer.

Malå kommun har en relativt bra utbyggnad av fibernätet som är bärare av digitala tjänster. Det saknas dock anslutning till flera byar i kommunen. Visionsnätet som Malå kommun har är att samtliga byar har en anslutning till kommunens fibernät och att samtliga fastighetsägare har erbjudits en anslutning. I de fall där det inte går att lösa med en fast anslutning ska Malå kommun verka för att alternativa tekniker kan användas.

För utbyggnaden av Malå kommuns fibernät bör vi samverka med regionen i de projekt som det finns möjlighet till. Det är framgångsrikt utfört i flera år och det arbetet ska fortsätta. Stor vikt bör även sättas vid möjligheten till samförläggning av fiber när någon annan nätägare ska gräva ner kanalisation/kabel. Det är mycket kostnadseffektivt att samförlägga.

Utvecklingen av nya tjänster och service innebär också ökande krav på hastighet och tillförlitlighet, vilket betyder att det finns ett behov av en fortsatt utveckling av digital infrastruktur. Den utveckling som sker idag med nya tjänster och tekniker inom det digitala området måste Malå kommun vara med på. En insats för att bygga upp ett Lora-nät för att möjliggöra för utvecklare som vill utveckla och sälja tjänster, baserade på AI som inhämtas från vårt Lora-nät, bör satsas på.

Digital infrastruktur har fokus på att skapa tillgänglighet genom fysiskt bredband, med hög kapacitet och stabila mobila tjänster, full täckning i hela Malå kommun. Infrastrukturen omfattar hela systemet från ledning till programvaror, säkerhet och protokoll som hanterar trafiken.

6.4 Malå – en kommun med hållbara livsmiljöer att bo, leva och verka i

Framtidens behov och utmaningar

- *Behov av fler människor som bor, lever och verkar här.*
- *Behov av strukturer och samverkan för mottagning av nya invånare och bostadsförsörjning.*
- *Behov av stärkta förutsättningar i form av ändamålsenliga, hållbara och tillgängliga arenor för kultur, fritid och friluftsliv.*
- *Behov av att utveckla den unika resurs som Tjamstanområdet utgör.*
- *Behov av god planberedskap som möjliggör utveckling av landsbygden, serviceort Adak och strategisk serviceort Malå.*
- *Behov av omställning för hållbar konsumtion.*
- *Behov av samverkan och samhandling ur ett Malåperspektiv lägger det lokala engagemang- et grunden för den gemensamma livsmiljön och bygdens attraktion.*





Foto: Malin Hedman



Foto: Aleksandra Simonovskaya

6.4.1 Prioritering: Utveckla och förvalta naturarv, livsmiljöer och en aktiv fritid

Malå kommun har idag strax över 3000 invånare, majoriteten (över två tredjedelar) är bosatta i Malå tätort. Resterande del av Malås invånare är bosatta i byarna runt om i kommunen, främst Adak, Lainejaur, Rentjärn och Rökå. Kommunen värderar möjligheten att kunna bo både i tätorten och i landsbygdsområden högt. För att det ska vara möjligt även i framtiden så är god tillgänglighet till offentlig och kommersiell service av stor betydelse.

Ett varierat natur- och kulturlandskap är en stor kvalitet och attraktivitetsfaktor i Malå. Det är också viktiga faktorer för en hållbar tillväxt och utveckling för näringsverksamhet i bygden.

Malå kommun har en rik historia med rennärning, skogs- och gruvnäring samt jordbruk. I alla framtida processer bör hänsyn tas till Malås historia. För att Malå kommun ska bli platsen där människor vill stanna, för ett kortare besök eller hela livet, behövs särskilt fokus på barn och ungas behov. Malås livsmiljöer bygger på en god tillgång till olika typer av service och tjänster, närheten till natur- och kulturmiljöer, attraktiva boendemiljöer samt trygghet och säkerhet. Bostäder som är ekonomiskt tillgängliga och möter människors behov är betydande faktorer som påverkar var människor väljer att bo. Insatser för att skapa livsmiljöer som attraherar fler att bo och verka i Malå – genom goda livsvillkor, goda möjligheter till kultur, fritid och föreningsliv är prioriterade.

Malå har en lång tradition av engagemang och ett starkt civillsamhälle. Ett levande civillsamhälle bidrar aktivt till att skapa attraktiva livsmiljöer och samverkar med andra sektorer för att möta samhällets stora utmaningar kring hållbarhet, integration och social välfärd. För att kunna erbjuda givande livsmiljöer behövs ett innehåll, vilket kräver en inkluderande samhällsplanering och fysiska strukturer. Samhällsplanering binder samman de olika kraven på livsmiljöernas utformning och bidrar till att lösa målkonflikterna mellan olika behov.

Malåns stränder och vattenkontakt är ovärderliga inslag i Malås samhällsbild och ska förvaltas och utvecklas. Att förvalta livsmiljöer innebär att kunna erbjuda grundläggande samhällsinfrastruktur och samhällsfunktioner.

Människorna i kommunen är vår absolut viktigaste resurs. Det är av stor vikt att prioritera strukturer och samverka för mottagning av nya invånare, inflyttning samt underlätta inträde på arbetsmarknaden, särskilt för ungdomar, utrikesfödda och människor med funktionsvariationer.

6.4.2 Prioritering: Utveckla kultur och kulturarv

Kulturkommunen Malå kännetecknas av ett aktivt föreningsliv, en betydande samisk kultur, en levande folkbildningstradition, civila och professionella kulturskapare och kommunala institutioner i form av Bibliotek och Kulturskola med hög kvalitet. Dynamiken i Malås kulturliv förutsätter att alla delar i denna infrastruktur ges möjlighet att



Foto: Aleksandra Simonovskaya



Foto: Inger Sjöberg

utvecklas, och att den samlade verksamheten för regional och nationell kultur når invånare, organisationer och aktörer i Malå kommun.

Kulturmiljöerna skapar möjlighet för samtida och framtida generationer att läsa den historiska utvecklingen som den kommer till uttryck i landskapet och i den byggda miljön. Förståelse av olika platser och dess historia kan bidra till en hållbar utveckling såväl ekologiskt som socialt. Malås kulturarv och kulturmiljöer är angelägna resurser som ska bevaras, tillgängliggöras och utvecklas.

Kulturen ska vara demokratisk, i betydelsen att den ska vara tillgänglig och angelägen för alla. Kultur bidrar till bygden, bygdens individer och dess livsmiljöer och gör att en kan uttrycka känslor och åsikter ur ett mer mångfacetterat perspektiv. Kultur ger näring, lust och trygghet till känslolivet. För att möjliggöra livskvalitet bland de som bor här och kunna attrahera nya människor till platsen, behövs tillgänglighet till kulturupplevelser, kulturutövande och möjligheter för aktivt skapande.

För att ge människor likvärdiga möjligheter att skapa och ta del av kultur ska kulturen och dess utbud vara jämställd, jämlik och tillgänglig. Särskilt prioriterat är barn och ungas möjlighet att ta del av och skapa kultur, där föreningsliv, bibliotek, kulturskola och skola spelar en viktig roll lokalt i Malå.

Malå ska vara en attraktiv miljö för kulturskapare att bo och verka i, där professionalism och yrkeskunnande stimulerar till konstnärlig förnyelse.

Kulturskapare är med sin kompetens och kreativitet viktiga för Malås utveckling och attraktivitet – på en regional, nationell och internationell arena.

6.4.3 Prioritering: Hållbar konsumtion, inklusive energianvändning

Alla aktörer i samhället är konsumenter, från individer till företag, myndigheter och organisationer. De konsumtionsval vi gör är avgörande för den miljö- och klimatpåverkan som sker lokalt och globalt, i alla steg av kedjan, från råvara till slutlig användning. För att uppnå en hållbar konsumtion krävs produkter tillverkade av biobaserade råvaror och ett cirkulärt förhållningssätt, som att återanvända, återbruka och återvinna.

En annan viktig miljövinna, där det finns gedigna erfarenheter i Västerbotten, är energieffektivisering och energiåtervinning. Västerbotten har genom sina förnybara energitillgångar unika förutsättningar för etableringar av elintensiv industri, vilket i sin tur skapar ytterligare möjligheter för effektiv energiåtervinning.

En stor del av elproduktionen sker i de norra delarna av landet där vind- och vattenkraft är basen. Stora energiförluster i samband med transmission av elkraft och flaskhalsar i infrastrukturen skapar fördelar för etablering nära elproduktionen i norr. Tillgången till hållbar energi är också viktig ur ett klimatperspektiv, liksom ett cirkulärt perspektiv.



Foto: Ingrid Sjöberg

6.5 Malå - en hälsofrämjande kommun

Framtidens behov och utmaningar

- *Behov av att strukturera, effektivisera och synliggöra folkhälsoarbetet och det förebyggande arbetet lokalt i Malå kommun, exempelvis tidig upptäckt och förebyggande insatser.*
- *Behov av information och kunskap som synliggör kostens betydelse för folkhälsan.*
- *Behov av kvalitativt samarbete mellan kommuner, psykiatri, primärvård, slutenvård.*
- *Behov av evidensbaserade metoder anpassade för den lilla kommunen, i samarbete med lärosäten.*
- *Behov av att förstärka ett hälsofrämjande arbetsliv med särskilt fokus på forskningens åtta friskfaktorer; ledarskap, delaktighet, feedback, kompetensutveckling, prioritering, rehabiliteringsarbete, organisation, arbetsmiljö.*
- *Behov av effektivt samarbete över administrativa gränser; kommuner och regioner bland annat inom behandlingsmetoder.*

6.5.1 Prioritering: Hälsosamma levnadsvanor

Hur vi lever våra liv har en stor betydelse för vår hälsa, det vill säga vad vi äter, dricker, hur vi sover och rör på oss spelar roll för hur vi mår både fysiskt och psykiskt. Även alkoholvanor, tobaksbruk och användande av droger påverkar också kroppen samt vårt mående på både kort och lång sikt. Hälsosamma levnadsvanor handlar även om sexuell och reproduktiv hälsa, där rätten att kunna bestämma över sin egen sexualitet och reproduktion är central.

Mat och måltider är en del av livet som påverkar vår hälsa, men fungerar också som kulturbärare, mötesplatser och en källa till njutning. Genom att skapa goda förutsättningar för hälsosamma levnadsvanor, även med små medel, kan vi förbättra hälsoläget och minska den ojämlikhet i hälsa som finns i länet. Även en liten ökning av fysisk aktivitet kan ge stora positiva effekter. En betydande del av den samlade sjukdomsburden är relaterad till ohälsosamma levnadsvanor. Det är viktigt att ett särskilt fokus läggs på barn och unga.

Arbete för att förstärka folkhälsoarbetet i Malå kommun är prioriterat då folkhälsa rör alla människor i alla åldrar. Detta görs genom att upprätta ett Folkhälsopolitiskt program vars syfte är att strukturera, effektivisera och synliggöra kommunens folkhälsoarbete. Det folkhälsopolitiska programmet ska förtydliga Folkhälsorådets roll som motor till de kommunala verksamheterna, för genomförande av folkhälsoarbetet.

6.5.2 Hälsosamma arbets- och verksamhetsmiljöer

Arbete och deltagande i aktiviteter upptar en stor del av människors liv och miljöerna har en central betydelse för människors hälsa. Både den fysiska och den psykosociala hälsan påverkas av de sammanhang som människor befinner sig i till vardags. En viktig förutsättning för integration och delaktighet i samhället är en god hälsa samt kunskap om vad en god hälsa innebär, fysisk och mental hälsa.

Kännetecknade för en hälsofrämjande organisation – en organisation där man tillhandahåller en arbetsmiljö som leder till bibehållen och utvecklande hälsa för samtliga medarbetare – är ledarskap, delaktighet, feedback, kompetensutveckling, prioritering, rehabiliteringsarbete, organisation, arbetsmiljö. Ett strukturerat arbetssätt där samtliga dessa faktorer ingår är en framgångsfaktor för att leverera tjänster av hög kvalitet.

En aspekt för människors välmående handlar om balansen mellan arbete, familj och fritid, där arbetsgivare kan underlätta. Arbetsgivare och ansvariga för verksamheter, både offentliga och inom civilsamhället, är därför centrala aktörer för att skapa förutsättningar för hälsa i befolkningen.

Genom hälsosamma miljöer i skolor, inom föreningsverksamhet och på arbetsplatser, läggs en grund för en välmående befolkning. Här finns även möjligheter att ta ett socialt ansvar och i sin verksamhet göra det möjligt för fler att arbeta och delta i samhällslivet, särskilt personer från utsatta grupper.

I Västerbotten finns ett gemensamt kunskapscentrum för arbets- och miljömedicin som verkar i hela Norrland. Det finns också ett systematiskt arbete med föreningsutveckling inom olika delar av civilsamhället samt en rad aktörer som arbetar med riktade insatser för att utveckla både privata och offentliga verksamheter.

6.5.3 Prioritering: Trygg vård och social omsorg, särskilt för barn, unga och sårbara grupper

Ohälsa och omsorgsbehov beror på en kombination av arv och miljö. Hälsosamma val och goda arbetsmiljöer kan bidra till att minska uppkomsten av ohälsa och omsorgsbehov. Annan ohälsa beror på faktorer som kräver aktiva insatser, exempelvis behöver vi en ökad kunskap om förtryck och hedersrelaterat våld.

För att minska ohälsans negativa effekter behövs en vård och social omsorg som förebygger ohälsa, där ohälsa och omsorgsbehov upptäcks tidigt med en mer gynnsam prognos som följd samt där det finns tillgång till effektiva behandlingsmetoder. Här finns sårbara grupper som multisjuka och grupper med sämre socioekonomiska förutsättningar. Urfolket samerna behöver tillgång till vård och omsorg inriktade på deras utmaningar. Det samma gäller nyanländas psykiska hälsa.

En god vård och omsorg förvaltar tillgängliga offentliga resurser, för att tillhandahålla en vård och social omsorg som kan bemöta och behandla uppkomna behov på ett sätt som innebär trygghet för både de som söker hjälp och de som arbetar i verksamheterna. En tillgång för att tillhandahålla vård och social omsorg i hela länet är den nära kontakten som finns med akademien i Västerbotten. Denna närhet innebär kontakt med forskning och ny kunskap, men även fördelar i utbildningen av personal.

Västerbottens gleshet tillsammans med långa avstånd innebär utmaningar. Det finns dock lång erfarenhet av att utveckla kunskap och kompetens inom glesbygdsmedicin och särskilt e-hälsa.

Demografiska förändringar innebär att andelen äldre ökar i hela länet. Det finns allt färre i arbetsför ålder som ska försörja allt fler i icke-arbetsför ålder, samtidigt som vård- och omsorgsbehovet ökar. Minskande skatteunderlag tillsammans med ökande behov innebär stora utmaningar för en hållbar vård och social omsorg för hela regionen.

Det finns idag en infrastruktur för att tillhandahålla vård i hela regionen med ett glesbygdsmedicinskt centrum. Förutom universitetssjukhuset finns ytterligare två sjukhus och sju sjukstugor med mer avancerade vårdmöjligheter samt ett stort antal hälsocentraler. Det finns olika typer av boenden samt en organisation med hemsjukvård, hemtjänst och socialtjänst för att möta behoven. Ett nära samarbete mellan Region Västerbotten och kommunerna är en tillgång för att även i framtiden kunna tillhandahålla god vård och social omsorg.



6.6. Malå - en kommun rik på kompetenser

Framtidens behov och utmaningar

- *Behov av kontinuerlig kompetensutveckling för att möta en snabbt föränderlig omvärld.*
- *Behov av nya samarbeten för jämlika förutsättningar att tillgodogöra sig gymnasieutbildning oavsett geografisk bosättning.*
- *Behov, både för individ och arbetsgivare, av att identifiera lämpliga utbildningsvägar.*
- *Behov av ett ökat användande av fjärr- och distansbaserad teknik bland universitet och högskolor.*
- *Vid rekrytering av arbetskraft och särskilda kompetenser finns ett behov av par-/familjerekrytering för att stimulera till ökad inflyttning därmed positiv befolkningsutveckling.*
- *Behov av att tillvarata de kompetenser som invånare besitter.*
- *Behov av transparens från avnämare (arbetsgivare) för att medvetandegöra arbetsmarknadens behov.*

6.6.1 Prioritering: Likvärdigt deltagande i arbets- och samhällsliv, särskilt genom utbildning

Utbildning är central för att individer ska kunna hitta ett arbete. Det är även betydelsefullt för integration och möjligheten att delta i samhällslivet. Att lära sig nya saker och utveckla sina kunskaper är även en källa till glädje och personlig utveckling för många människor. Personer som av olika skäl inte kan tillgodogöra sig grundläggande utbildning riskerar att hamna i ett livslångt utanförskap, både på arbetsmarknaden och generellt i samhället.

Utbildning och kompetensutveckling har en central roll för att det ska finnas personer med den kompetens som behövs för att såväl företag, offentlig sektor och verksamheter ska kunna utvecklas. En snabbt föränderlig omvärld med globalisering, urbanisering, klimatförändringar och digitalisering innebär att kompetensbehovet kommer att förändras. En viktig del för utbildningsväsendet är därför att lägga en grund för livslångt lärande. En framgångsfaktor är att medvetandegöra ungdomar och utflyttade f.d. Malåbor om möjligheter till ett intressant arbetsliv som finns i Malå.



Foto: Leif Henningsson

Utbildning är viktigt för samtliga arbetsgivare i Malå. Det är en "livsnerv" för att kunna utveckla produkter och tjänster som är attraktiva och för att kunna erbjuda hälsofrämjande arbetsplatser.

Utöver förskola och grundskola bedriver Malå kommun gymnasieverksamhet med i huvudsak introduktionsprogram. För gymnasieutbildningar är ungdomar hänvisade, i första hand till gymnasieskolor i Västerbotten samt i Arvidsjaur. Malås närmaste gymnasieskolor finns i Arvidsjaur, Lycksele och Skellefteå. I Skellefteå finns utöver kommunala gymnasieskolor även ett par fristående. I dagsläget finns det i praktiken endast dagspendlingsmöjligheter till Tannbergsskolan, Lycksele. Skellefteå har lagt ramschema för i vissa utbildningar som gör pendlingsmöjligheterna tidsmässigt svåra. Samtliga av våra närmaste gymnasieorter har ett minskande utbildningsutbud, vilket kan påverka arbetskraftsrekrytering. Ett nytt samarbete med Skellefteå kommun är under uppbyggnad. Det kan innebära att elever på högskoleförberedande program ges möjlighet att ha fjärrundervisning i Malå under första gymnasieåret. Därefter sker utbildningen i Skellefteå. Samarbetet ger även

möjligheter för elever på vissa yrkesprogram att studera lärlingsutbildning från Malå, kopplade till arbetsplatser i bygden.

Inom kommunal vuxenutbildning (Komvux) erbjuds SFI, grundläggande vuxenutbildning, vuxenutbildning på gymnasienivå och Yrkesvux/Lärlingsvux. Ett ökande samarbete inom Västerbottens län möjliggör fler lärarledda kortare yrkesutbildningar. Möjlighet att anpassa yrkespaket till specifika arbetsplatser och företag finns inom ramen för gymnasieskolans yrkeskurser. Det varierade utbildningsutbudet innebär valfrihet men också utmaningar, för både individ och arbetsgivare, att identifiera lämpliga utbildningsvägar.

Malå Lärcentrum erbjuder fysiska studieplatser med god infrastruktur för studenter såväl inom Komvux som inom eftergymnasiala utbildningar.

En styrka för Västerbotten är att regionen har tre universitet, Umeå universitet, Sveriges Lantbruksuniversitet och Luleå tekniska universitet, med goda och nära samarbeten med universitetssjukhus, näringsliv och andra aktörer. I en glesbefolkad region med långa avstånd har dock tillgänglighet till utbildning en tydlig geografisk dimension. I framförallt Umeå och Skellefteå är utbildningsmöjligheterna bredare, tillgängligare och mer varierade, medan mer glesbefolkade delar av regionen har ett smalare utbud. Utveckling av att tillgängliggöra fler utbildningsmöjligheter på distans inom universitet och högskolor går långsamt.

För att säkerställa ett likvärdigt utbud av utbildningar, i hela länet, är en ökning av tillgängligheten och en ökning av användningen av fjärr- och distansbaserad teknik nödvändig samt att en mer inkluderande inställning från utbildningsgivarna är nödvändig.

7. Genomförande

7.1 Resurser för genomförande av strategin

Den lokala utvecklingsstrategin skall vara vägledande i utvecklingsarbetet till år 2030. Malå - en attraktiv kommun här olikheter skapar utvecklingskraft. Den ska fungera som en kompass och ett verktyg för alla verksamheter och aktörer i kommunen, i det dagliga utvecklingsarbetet. Framgångsrik implementering förutsätter att resurser finns för bland annat lokal näringslivs- och inflyttarfunktion. Dock behöver uppföljningen av vissa mål och mätetal samordnas och göras effektiv både internt i kommunen och genom nära samverkan med Region Västerbotten vars resultat för den regionala strategin bygger på kommunernas framgång lokalt.

7.1.1 Kommunikation

Malå kommuns kommunikationsplan ligger till grund för all kommunikation, både intern och extern. En väl fungerande intern kommunikation ligger till grund för den externa kommunikationen. Det är viktigt att prioritera förankringen av den Lokala utvecklingsstrategin både internt och externt.

Internt

I den årliga aktivitetsplanen som är kopplad till kommunikationsplanen skapas aktiviteter där medarbetare i organisationen görs uppmärksamma på den lokala utvecklingsstrategin och får kunskap hur de ska jobba med den. Information om planen ska spridas i informationsblad till medarbetare samt på personalsidan på kommunens hemsida. Vid behov även via mail. Månad 10 ska en frågeställning gå ut i verksamheterna där varje avdelning får beskriva hur man jobbat med strategin under året.

Externt

Även här skapas aktiviteter i aktivitetsplan årligen. Idag är det framför allt näringsidkare, olika samarbetskonstellationer och främjandeorganisationerna som nyttjar möjligheten till ansökan om t.ex. medfinansiering. Målet ska vara att sprida den lokala utvecklingsstrategin i våra kanaler och engagera olika aktörer som kan bidra till måluppfyllelsen. För jämlik inkludering är det viktigt att alla kan ta del av strategin, vilket uppnås genom publik publicering på kommunens webbsida.

Med ett strategiskt kommunikationsarbete ökar förutsättningar för strategins verkställande. Den förväntade effekten av kommunikationsarbetet är förankring, transparens och delaktighet för Malå - en plats här olikheter skapar utvecklingskraft, internt såväl som externt.

7.2 Samhandling, samverkan med övriga aktörer, interna och externa

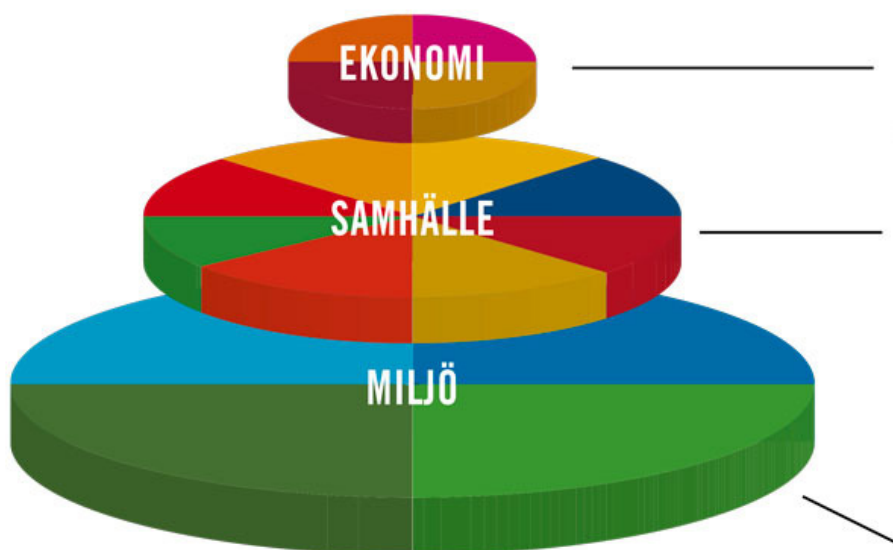
Medborgardialog och dialog med olika privata, offentliga och ideella aktörer spelar en viktig roll i såväl kommuners som regioners arbete som demokratiaktörer. Allt fler frågor är komplexa och då blir det allt viktigare att lyfta fram och diskutera olika perspektiv. I dialogen identifieras behov och lösningar. Genom att besluta om vilka insatser som ska prioriteras och genomföras skapas en samsyn som ligger till grund för samarbete, vilket kan utvecklas till att aktörerna samhandlar - arbetar tillsammans i gemensamma utvecklingsprocesser.

Region Västerbotten är regionalt utvecklingsansvariga i Västerbottens län och har ett uttalat uppdrag att samordna genomförandet av den regionala utvecklingsstrategin. Det innebär att ett stort antal aktörer arbetar tillsammans för att genomföra strategin. Dessa aktörer är tillsammans med Region Västerbotten viktiga för att LUS i Malå ska kunna genomföras:

Arbetsförmedlingen, Boverket, Energimyndigheten, Lantmäteriet, Länsstyrelsen, Sveriges geologiska undersökning (SGU), Skogsstyrelsen, Naturvårdsverket, Post och Telestyrelsen, Skolverket, Kulturrådet, Tillväxtverket, Jordbruksverket, Trafikverket, Vinnova och andra statliga myndigheter, civilsamhället och civilsamhällets organisationer, främjandeorganisationer, kommunala och regionala nätverk inom och utanför Sverige, kommuner och delregioner (främst Region 10, Skellefteåregionen, Skellefteå Älvdal LEADER), näringsliv inklusive Malå sameby, Malå Energi- och industri AB och Malåbostaden AB samt näringslivsorganisationer/företagsfrämjande organisationer (exempelvis ALMI, Företagarna, LRF, Gold of Lapland), Sametinget och samiska organisationer, Sveriges kommuner och regioner (SKR), Umeå universitet, Sveriges Lantbruksuniversitet och Luleå tekniska universitet, utbildningsanordnare, inklusive folkhögskolor och folkbildningsverksamhet (studieförbunden Vuxenskolan och ABF) med flera.

Vi ökar invånarnas delaktighet och inflytande för att förändringsarbetet ska bli långsiktigt hållbart. Rätten till delaktighet gäller även barn och unga, som ska få möjlighet att delta efter sina egna förutsättningar i frågor som berör dem. Att vara inkluderade främjar människors hälsa och stärker demokratin. Ett sätt att öka människors delaktighet och synliggöra olika perspektiv är en kontinuerlig medborgardialog. Vi verkar tillsammans för att så många som möjligt ska få möjlighet att delta i genomförandet av strategin och göra sina röster hörda. Först då kan vårt arbete bidra till Agenda 2030:s övergripande mål att ingen ska lämnas utanför.

Tillsammans för utvecklingen i Malå och i regionen!



EKONOMI



SAMHÄLLE



MILJÖ





8. Mätvärden för uppföljning

Prioriterade mätetal från workshop med kommunstyrelsen 2021-03-30.

(Referensvärden hämtade från Kolada, Kvinnor och män i belysning samt från kommunens egen statistik).

EKONOMI

MÅL 9 Hållbar industri, innovationer och infrastruktur (En cirkulär plats 2030)

- Tillgång till bredband om minst 100 Mbit/s, andel %
 - 2020: 82,4
- Företagsklimat enligt Svenskt Näringslivs Lokalt företagsklimat ranking
 - 2020: 227
- Befolkning i kollektivtrafikhärläge, andel (%)
 - 2018: 30,8

MÅL 12 Hållbar konsumtion och produktion (En cirkulär plats 2030)

- Insamlat hushållsavfall totalt, kg/person
 - 2019: 328
- Hushållsavfall som samlats in för materialåtervinning, inkl. biologisk behandling, andel (%)
 - 2019: 33
- Andelen svenska, norrländska och lokalproducerade livsmedel som har köpts in i kommunens verksamheter ska öka
 - 2020: referensår

SAMHÄLLE

MÅL 1 Ingen fattigdom (En levande plats 2030)

- Invånare 0-19 år i ekonomiskt utsatta hushåll, andel (%)
 - 2018: 8,7
- Vuxna biståndsmottagare med långvarigt ekonomiskt bistånd, andel (%) av befolkningen
 - 2019: 0,9

MÅL 3 Hälsa och välbefinnande (En levande plats 2030)

- Invånare med bra skattat hälsotillstånd, andel (%)
 - 2020: 65
- Antibiotikaförsäljning, recept 1000/invånare
 - 2020: 294,5

MÅL 4 God utbildning för alla (En levande plats 2030)

- Invånare 25-64 år med eftergymnasial utbildning, andel (%)
 - 2019: 25,1
- Elever i åk9: Jag känner mig trygg i skolan, positiva svar, andel (%)
 - 2020: 70,6
- Gymnasieelever med examen inom 4 år, hemkommun, andel (%)
 - 2020: 71,0





MÅL 5 Jämställdhet (En levande plats 2030)

- Kvinnors mediannettoinkomst som andel av mäns mediannettoinkomst, andel (%)
 - 2019: 73,7

Mål 7 Hållbar energi för alla (En cirkulär plats 2030)

- Elevavbrott, genomsnittlig avbrottsid per kund SAIDI, minuter/kund
 - 2020: 308



MÅL 11 Hållbara städer och samhällen (En cirkulär plats 2030)

- Invånare totalt
 - 2020: 3024
- Demografisk försörjningskvot
 - 2020: 1.03

MILJÖ



MÅL 13 Bekämpa klimatförändringarna (En cirkulär plats 2030)

- Miljöbilar i kommunorganisationen, andel (%)
 - 2020: 2,3
- Miljöbilar, andel av totalt antal bilar i det geografiska området, (%)
 - 2020: 7,2
- Antalet laddstationer ska öka
 - 2020: 1

Ytterligare mätetal kopplade till de övergripande målen; En levande plats år 2030, En cirkulär plats år 2030

(Referensvärden hämtat från Kolada och Jordbruksverkets statistikdatabas)



EN LEVANDE PLATS 2030

MÅL 2 Ingen hunger

Avskaffa hunger, uppnå tryggad livsmedelsförsörjning och förbättrad nutrition samt främja ett hållbart jordbruk.

- Invånare med fetma, andel (%)
 - 2020: 18
- Brukad areal jordbruksmark fördelat på åkermark och betesmark (Ref åkermark 1985: 532 ha, 1985: värde saknas betesmark)
 - 2020: åkermark 237 ha, betesmark 2020: 2 ha
- Jordbruksföretagens och skogsbrukets omsättning
 - 2018: jordbruk 11 753 000 kr, skogsbruk 19 191 000 kr





MÅL 3 Hälsa och välbefinnande

Säkerställa hälsosamma liv och främja välbefinnande för alla i alla åldrar.

- Förväntad medellivslängd kvinnor respektive män
 - 2020: 83,5 respektive 79,1
- Långtidssjukskrivna med psykiska sjukdomar och syndrom samt beteendestörning, andel (%)
 - 2018: 47,4



MÅL 4 God utbildning för alla

Säkerställa en inkluderande och likvärdig utbildning av god kvalitet och främja livslångt lärande för alla.

- Andel elever i åk 6 som klarar kunskapskrav (E) i svenska, engelska och matematik.
 - 2020: Matematik 78,1 %
 - 2020: Svenska 2020 86,2 %
- Andel elever i åk 9 som blir behöriga till nationellt gymnasieprogram
 - 2020: 81 %
- Elever i åk5 och åk9: Jag känner mig trygg i skolan, positiva svar
 - 2020: åk5 71,4 %
 - 2020: åk9 70,6 %
- Andel lärare med pedagogisk högskoleexamen i kommunal grundskola
 - 2020: 90,2 %



MÅL 5 Jämställdhet, MÅL 10 Minskad ojämlikhet

Uppnå jämställdhet, jämlikhet, alla kvinnors och flickors egenmakt.

- Andelen kvinnor i kommunfullmäktige
 - 2018: Valmyndigheten efter valet 2018. Könsfördelning kvinnor 44 procent män 56 procent i Malå.
- Andelen kvinnor i chefsposition
 - 2018: Referens, SCB Andel kvinnor och män i chefsposition per kommun (dagbef). Förvärvsarbetande anställda 16-64 år, år 2018. I Malå är det 41 procent kvinnor som är chef och 59 procent män. Stora skillnader finns mellan sektorer. Kvinnor är i högre grad chef inom offentlig sektor och dominerar inom hälso- och sjukvård. Män är i högre grad chef inom näringslivet och då inom IT, logistik, bygg- och ingenjersverksamhet m.m.



MÅL 16 Fredliga och inkluderande samhällen

Främja fredliga och inkluderande samhällen för hållbar utveckling, tillhandahålla tillgång till rättvisa för alla samt bygga upp effektiva och inkluderande institutioner med ansvarsutkrävande på alla nivåer.

- Förstagångsväljare som röstade i senaste kommunfullmäktigevalet, andel (%)
 - 2018: 71 %
- Verksamhetens resultat kommun, andel (%) av skatter och statsbidrag
 - 2020: 7,0
- Anmälda våldsbrott, antal / 100 000 inv
 - 2020: 694
- Antal förvärvsarbetande (dagbefolkning) efter sektor och kommun
 - 2019: landsting 47, statlig 12, övriga institutioner och organisationer 49



EN CIRKULÄR PLATS 2030

MÅL 6 Rent vatten och sanitet

Säkerställa tillgången till samt en hållbar förvaltning av vatten och sanitet för alla

- Vattentäcker med vattenskyddsområde, andel (%)
 - 2019: 100
- Sjöar med god ekologisk status, andel (%)
 - 2020: 84,6
- Vattendrag med god ekologisk status, andel (%)
 - 2020: 42,2
- Grundvattenförekomster med god kemisk och kvantitativ status, andel (%)
 - 2020: 100



MÅL 7 Hållbar energi för alla

Säkerställa tillgång till ekonomiskt överkomlig, tillförlitlig, hållbar och modern energi för alla

- Fjärrvärmeproduktion av förnybara energikällor inom det geografiska området, andel i %
 - 2019: 99,2
- Slutanvändning av energi totalt inom det geografiska området, MWh/inv
 - 2018: 82
- Slutanvändning av förnybara bränsletyper (ej till el o fjärrvärme, tex bio-bränslen; flis, pellets) inom det geografiska området, MWh/inv
 - 2018: 8



MÅL 8 Anständiga arbetsvillkor och ekonomisk tillväxt

Verka för varaktig, inkluderande och hållbar ekonomisk tillväxt samt full och produktiv sysselsättning med anständiga arbetsvillkor för alla.

- Bruttoregionalprodukt (BRP), kr/inv
 - 2018: 412 876
- Långtidsarbetslöshet (min 6 mån) 25–64 år, mars månad, andel (%) av bef
 - 2020: 2,4
- Andel ungdomar (16–24 år) som varken arbetar eller studerar*
 - 2018: 7,4



MÅL 9 Hållbar industri, innovationer och infrastruktur

Bygga motståndskraftig infrastruktur, verka för en inkluderande och hållbar industrialisering samt främja innovation

- Medborgarundersökningen - Underhåll och skötsel av gator och bilvägar, andel nöjda (%)
 - 2018: 6 %
- Medborgarundersökningen - Underhåll och skötsel av gång- och cykelvägar, andel nöjda (%)
 - 2018: 14
- Ytan med ett fungerande mobiltelefonnät ska öka



MÅL 13 Bekämpa klimatförändringarna

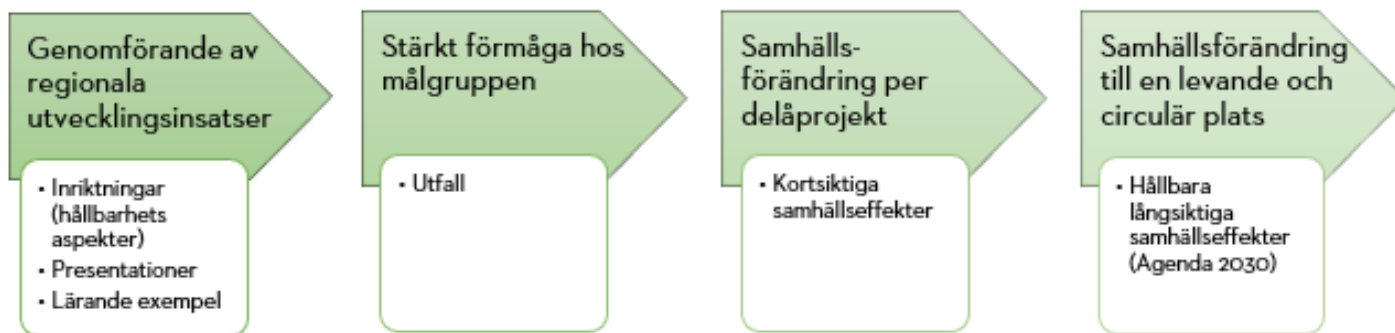
- Utsläpp till luft av växthusgaser, arbetsmaskiner, ton CO₂e/inv
 - 2018: 1,01
- Utsläpp till luft av växthusgaser, transporter, ton CO₂e/inv
 - 2018: 2,05

9 Uppföljning och utvärdering

Den lokala utvecklingsstrategin kommer precis som den regionala utvecklingsstrategin att följas upp kontinuerligt och i så stor samverkan mellan Malå kommun och Region Västerbotten som möjligt.

Region Västerbottens metod beskrivs i dokumentet "Agenda för strategiskt lärande" som ska beslutas politiskt i maj 2021. RUS kommer att ha ett årshjul för uppföljningen och under vintern/vår samla in, bearbeta, analysera och sammanställa resultat. Under vår, sommar och höst finns en lärandefas där resultaten används för lärande gemensamt och i egna verksamheter.

Uppföljningen kommer att utgå från en generell effektkedja:



Från insats till hållbar samhällsförändring

För varje steg sker uppföljning med kvantitativa eller kvalitativa data. Det kommer att bli en kombination av officiell statistik, enkäter och inrapporterade data. Region Västerbotten avser att samarbeta med Länsstyrelsen kring hur indikatorer för Agenda 2030 ska följas upp och presenteras. Insamling av data kommer att göras både manuellt och mer automatiskt där det är möjligt.

Malå Kommun kommer, utifrån valda mätetal och prioriteringar, att efterfråga vilka resultat som finns på kommunnivå hos Region Västerbotten och Länsstyrelsen. De resultat som saknas där kommer att kompletteras med lokala mätetal. Uppföljningen av lokal utvecklingsstrategi integreras med övrig uppföljning av politiska mål och styrdokument samt i budgetarbetet och kommunens årshjul.

Resultaten presenteras årligen lättillgängligt för kommuninvånare.

10 Vägen framåt

Processen och strategin bygger på en gemensam syn om kommunens mål, behov och prioriteringar och öppnar upp för samtal, samsyn, samarbete och samhandling.

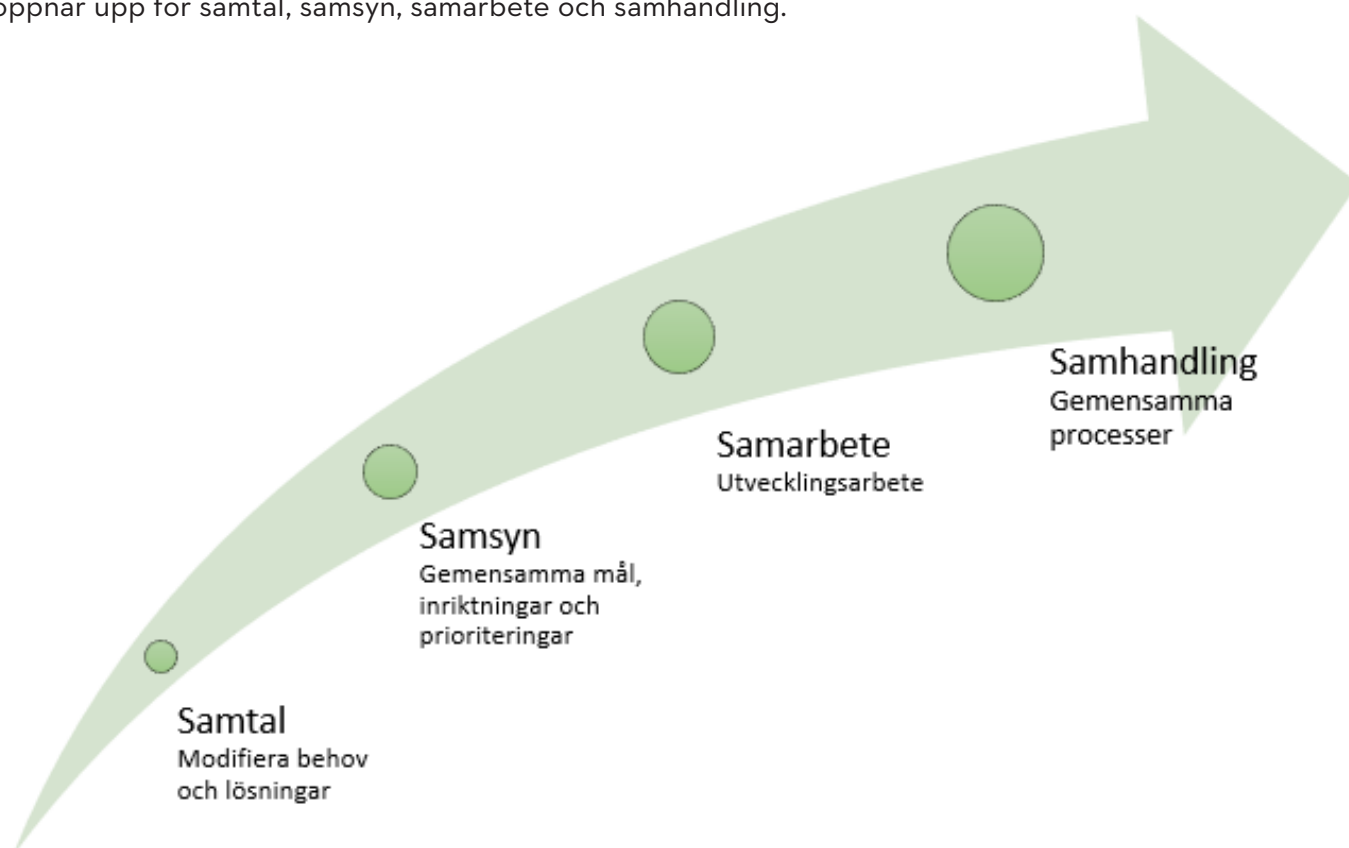




Foto: Ingrid Sjöberg



MALÅ KOMMUN
Målågen kommundna

Fastställd av kommunfullmäktige 2021-10-25 § 61
Produktion: Utvecklings- och arbetsmarknadsenheten
Foto på framsida: www.ricke.se
Grafisk form: Nina Olofsdotter