

Delårsrapport januari-augusti 2023

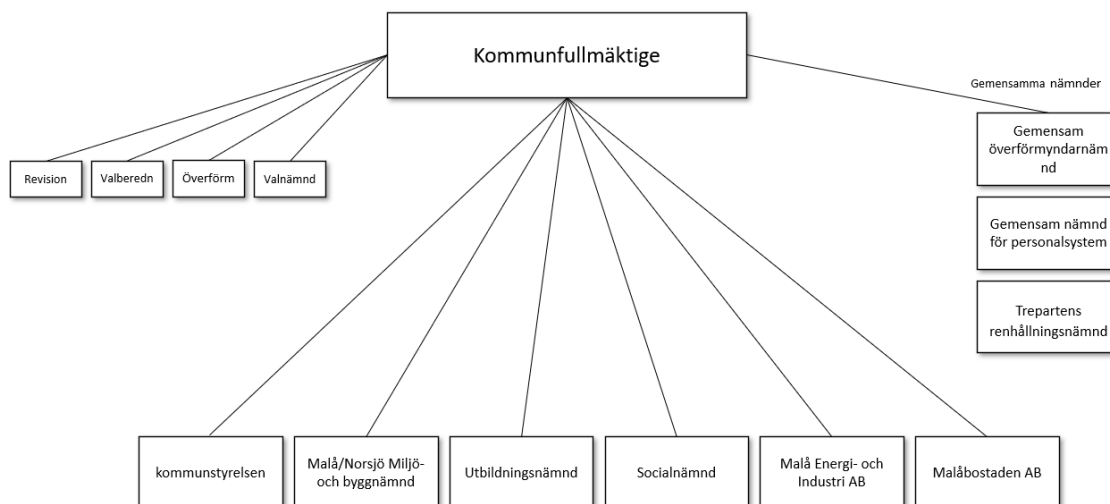
Kommunfullmäktige

Innehållsförteckning

1 Förvaltningsberättelse	3
1.1 Översikt över verksamhetens utveckling	5
1.2 Projektfinansiering.....	13
1.3 Händelser av väsentlig betydelse	13
1.4 Förväntad utveckling	16
1.5 Väsentliga personalförhållanden.....	21
1.6 Viktiga förhållanden för resultat och ekonomisk ställning	24
1.7 Balanskravsresultat.....	25
2 Resultaträkning sammanställd redovisning	27
3 Balansräkning sammanställd redovisning.....	28
4 Driftredovisning.....	30
4.1 Driftredovisning finansiering.....	30
4.2 Driftredovisning för kommunens verksamheter	30
4.3 Statsbidrag	31
4.4 Driftredovisning för Malåbostaden AB	31
4.5 Driftredovisning för Malå Energi- och Industri AB.....	32
4.6 Driftbudgetavvikelse	32
4.7 Prognos för helår.....	33
4.8 Åtgärder för att få budget i balans.....	35
5 Investeringsredovisning.....	37
6 Styrning och uppföljning av den kommunala verksamheten	39
7 Bilagor.....	40
7.1 Resultaträkning Malåbostaden AB -delårs	40
7.2 Balansräkning Malåbostaden AB - delårs.....	40
7.3 Resultaträkning Malå Energi- och Industri AB - delårs	42
7.4 Balansräkning Malå Energi- och Industri AB - delårs	42
7.5 Noter.....	44

1 Förvaltningsberättelse

I denna förvaltningsberättelse lämnar Malå kommun information om förvaltningen av kommunen och den kommunala koncernen i enlighet med Lag (2018:597) om kommunal bokföring och redovisning 11 kapitlet och RKR R13 Delårsrapport.



Under 2022 genomförde den politiska beredningsgruppen en utvärdering av den politiska organisationen. Denna utvärdering mynnade ut i att kommunfullmäktige beslutade att införa en utbildningsnämnd, en socialnämnd samt ett utskott under kommunstyrelsen. Förändringen trädde i kraft 2023-01-01.

Arbetet med målstyrningen för perioden 2023 - 2026 är något försenad. Kommunens ledningsgrupp har under perioden arbetat aktivt för att ta fram ett kommunövergripande förhållningssätt gällande framtagandet av mål och mätetal/indikatorer. Det är av stor vikt att förtroendevalda och verksamhetsansvariga har en samsyn gällande målstyrning, detta för att skapa goda förutsättningar att följa upp att kommunen levererar god service och bidrar till en hållbar samhällsutveckling. Denna försening resulterar i att delårsrapport för perioden januari - augusti saknar måluppföljning, målet är dock att styrelse-/nämndsmål och mätetal/indikatorer fastställs under hösten för att sedan följas upp i årsredovisning 2023. Viktigt att nämna är dock att verksamheterna genomfört en månadsvis ekonomisk uppföljning, detta för att säkerställa att vi arbetar för en budget i balans och kontinuerligt utvärderar ett eventuellt behov av att sätta in åtgärder för att hålla budget.

Under våren fastställdes övergripande målområden (2 st) och kommunfullmäktigemål (6 st) enligt nedan:



Under hösten fastställs underliggande styrelse-/nämndsmål med tillhörande mätetal/indikatorer som anger hur målen ska följas upp. Därefter får verksamheterna i uppdrag att ta fram aktiviteter kopplade till respektive mål. Vissa indikatorer, föreslås som Kommunövergripande, vilket innebär att alla nämnder följer och arbetar med samt redovisar utfall av dessa på lägsta möjliga nivå under kommande år. En sammanfattning blir då möjlig på kommunfullmäktige nivå.

1.1 Översikt över verksamhetens utveckling

Kommunstyrelsen

ALLMÄNNA AVDELNINGEN

Administrativa enheten

Inom Central administration och ett "Kontaktcenter" pågår arbetet med målsättningen är att organisationsförändringen ska vara införd under november månad. Kontaktcenter är det begrepp som ska användas framgent och ersätter tidigare omnämnd "kundtjänst".

Resursmässigt har den omorganisation som skett i politiska strukturen från utskott till nämnder, utan anpassning inom tjänstemannaorganisationen resulterat i en underbemanning. Detta ses över i den nya verksamheten centraliserad administration.

Inom Ekonomi och till följd av resursbrist beslutades en förskjutning av budgetprocessen till hösten 2023, vilket innebär att arbetet med internbudget kommer att förskjutas något. Trots detta är målet att under december månad vara klara med verksamheternas budget.

Upphandling av nytt ekonomisystem pågår tillsammans med 6 kommuner i Region 10.

Inom kommunikation har en kommunikationsgrupp ersatt hemsidesgruppen för att tydligare jobba tillsammans med och utveckla hela kommunens kommunikation, hemsidans portal skjuts på framtiden i och med stora arbetet med centralisering av administrationen.

Kriskommunikationsarbete har ökat under året med anledning av händelser, som t.ex. nu senast stormen Hans.

Växelarbete inom SAMSA påverkas utifrån Arvidsjaurs uppsägning av tjänsteköp telefonist vid årsskiftet 23/24. Arbete pågår för att anpassa till detta.

Statistik gällande sociala medier:

Instagram: 3031 följare

Facebook: 2157 följare

Inom Samisk förvaltningskommun har ett arbete påbörjats med att sy koltar med tillbehör till 18 samiska dockor till förskolan detta i samverkan mellan samisk förvaltning och förskolan som har pågått från vintern till försommaren. Nationaldagen firades med samisk mat till förskolan, skolan och äldreomsorgen. Det har anordnades en filmvisning Tystnaden i Sápmi för Socialsekreterarna i kommunen. Det har skapats nya kartläggningar till personal som arbetar inom äldreomsorgen och barnomsorgen detta för att inventera vilka kompetenser vi har i våra verksamheter. Samisk förvaltning har varit medarrangör på nationella kvinnodagen. All personal på tillagningsköket Grytan har genomgått en utbildning i samisk matlagning, främst inom äldre och barnomsorgen. Kommunens verksamheter har blivit utsmyckade med samisk konst för att synliggöra det samiska i våra verksamheter. Det har startats ett samarbete med pedagog låg, mellan- och högstadiet. Målet med samarbetet är att alla elever i grundskolan ska få mer kunskap om den enda urbefolkningen i Europa och den lokala skogssamiska kulturen genom lokala föreläsare, studiebesök, stöd till pedagogisk undervisning om samer och samisk kultur.

Inom personalområdet / HR relaterat anpassas det interna arbetet enligt förändringar i kollektivavtal och utifrån EU direktiv. Arbete med schemaläggning pågår i berörda grupper inom kommunen inför implementering av av 11-timmars dygnsvila 1 oktober 2023.

Inom IT bör nytecknade avtal för inköp av datorer, tillbehör samt mobiltelefoner ge något sänkta kostnader.

Gällande bredbandsutbyggnad har projektet Lövberg-Näsberg (Digitala Västerbotten 2020+) slutförts i början av sommaren. Dock viss eftersläpning vad gäller husanslutningar till stadsnätet på grund av bristande resurser hos upphandlade leverantörer, men en lösning är på gång.

Två utbyggnadsprojekt bredband är nu aktiva, Björkås och Brännäs, där ytterligare ca 15 fastigheter beräknas ansluta.

Utbyggnaden av en LoRa infrastruktur (long-range trådlös dataöverföringsteknik) fortgår, där kommunen är delaktig i två regionala projekt, ett i regi av AC-Net och ett i regi av Region

Västerbotten. Projekten ämnar till att öka användningen samt att öka samverkan inom området.

Utmaningen är fortfarande att hitta rätt hårdvara, kostnad mot funktion.

Utveckling- och arbetsmarknadsenheten

Inom Näringslivsutveckling deltog kommunen i UNIADEN och LARV -arbetsmarknadsnätverk på lärosäten som Team Malå, privat och offentliga arbetsgivare i samverkan, och två kompetensforum arrangerades i Malå, för privata och offentliga arbetsgivare.

Gemensamma insatser gentemot arbetsgivare i samarbete med kollegor på arbetsmarknad och integration genomfördes gällande jobbmöjligheter för ukrainare och övriga nyanlända inför sommaren, inklusive företagsbesök bl a på ICA, ALS, Grankontoret, Vildmarkscomp.

UF- företag för en dag ÅK 9 genomfört inklusive bedömningar i samarbete med Nilaskolan och UF Västerbotten

Träffar och besök inkluderar näringslivsträff med Region Västerbottens företagsstöd och besök från dess näringsliv, samt besök från Coompanion Västerbotten -främjar entreprenörskap som värnar om social, ekonomisk och miljömässig hållbarhet.

Regionalt projekt Regional finansieringslösning för tidiga bolag.

Inom Landsbyggsutveckling har gemensamma aktiviteter arrangerats mellan Malå kommun och lokala aktörer i framförallt området Adak. Verksamheten "Malå Visitorcenter" har etablerats och ny hemsida lanserats, finansieras via 1,76 medel i och med att VisitorCenter finansieras.

Två projektansökningar har upprättats (Galejan Jobbcenter + Tjamstan Södra + Näringslivsfrämjande bygdemedel) och inom Leader Skellefteå Älvdal har en första utlysning skett.

Ny handlingsplan bygdemedel börjar verkställas (ex. miniprojekt). Malå kommun och Adak allehanda ekonomisk förening har träffat Region Västerbotten rörande olika ekonomiska stöd till kommersiell service.

Gällande statistik visar Nystartade företag i och med 230815, 14 företag varav 1 handelsbolag, 2 aktieföretag och resterande enskilda firmor. Sammanfattade omdöme företagsklimat (enkäten 2023), Svenskt Näringsliv: 4.0

Inom Projekt har medel inom Möjligheternas Region och NiMR använts för stöd till företag i form av inköp av rådgivningsinsatser och tjänst av experter för att främja hållbara tillväxt och utveckling. Resultat hittills 2022-23: 12 företag har fått eller får stöd

Av kvarstående medel i projektet finansieras pågående insatser i företag bland annat för köp av tjänst, rådgivning, och bransch relaterade insatser.

Specifikt inom projektet SHiMR, Strategisk Samverkan för Hållbar Näringslivsutveckling i Möjligheternas Region Region 10, som syftar till ökat entreprenörskap och en hållbar tillväxt i regionen, erbjuds behovsanpassat stöd och kompetenshöjande aktiviteter. Stöd till arbete med målen i Agenda 2030 avseende hållbart företagande - social, miljömässig och ekonomisk hållbarhet ger starkare och konkurrenskraftigare företag.

Gällande resultat för perioden har 10 företag erhållit direkt stöd (enskilda firmor och aktieföretag) både i form av ekonomiskt och icke-ekonomiskt. Detta innefattar bland annat coachande samtal, kunskapshöjande insatser, nätverksträffar, breda affärsutvecklaraktiviteter gentemot särskilt utpekade grupper, specifikt underrepresenterade grupper-utlandsfödda och kvinnor. Statistik: företagsledare - 3 kvinnor/7 män, ursprung 4 svenska/6 utländska.

Två nätverksskapande aktiviteter genomförda: Business Lady och B2B destinationsresa i Malå för turism – och besöksnäringsetag.

Samtal, platsbesök och inläring med organisationer utanför kommunala världens och företagsfrämjare har skett med ALMI och Coompanion, akademien (LTU och UMU), Arbetsförmedlingen EURES, Handelskammare Västerbotten och Adopticum.

1,76 – projektet, (Utveckling av näringslivet och företagsklimatet i Malå kommun) pågår sedan 2018, nytt finansieringsbeslut för år 2022–2024. Resultat för 2022 redovisades gentemot finansjär Tillväxtverket i februari. Rekvisering av medel för 2023 har skett mars (1,76 mkr). Resterande medel från 2022 överfördes till nuvarande år i januari.

Inom inflyttningsaktiviteterna ingår 25 ärenden / kontakter som har upptagits (via formulär, e-post och fysiska möten), till exempel "Malå möts" , ett nytt format av tematiska möten där nyanlända / nyinflyttade är särskilt välkomna.

Inom Arbetsmarknad och i enlighet med uppdragsplanen för Utveckling- och arbetsmarknadsenheten har Galejan startat utvecklingen mot Galejan jobbcenter - 'en väg in' i ett nära samarbete med praktiksamordnarfunktionen, Arbetsförmedlingen, Försäkringskassan och Sociala avdelningen samt arbetsgivare i Malå kommun. Galejan kommer att ta emot personer som uppstår försörjningsstöd.

Flytten av Galejan till Malåborg från Skolgatan har visat sig vara mycket lyckad. I dag återbrukas diverse varor som fräschas upp och säljs i secondhandbutiken . Antalet givare och kunder - malåbor, hemvändare och turister har ökat, vilket resulterat i ökade försäljningsintäkter. De åtgärder som vidtagits för att komma tillrätta med arbetsmiljön har gett goda resultat. Arbetet med rutiner och administration fortlöper.

Lokala överenskommelsen Malå kommun, Lycksele kommun och Arbetsförmedlingen sker på både strategisk och operativ nivå. I Malå kommun har vi samordnat med representanter för verksamhet Arbetsmarknad, verksamhet Integrationservice och verksamhet Utbildning samt Arbetsförmedlingen.

Inom Integration sker ingen ny mottagning från Migrationsverket, dvs anvisade, kvotflyktingar och återförenings- ärenden. Däremot finns asylärenden som lett till uppehållstillstånd.

Inom ramen för massflyktingdirektivet har fem vuxna personer tagits emot under året. Inom etableringsprogrammet finns 8 personer inskrivna och utanför etableringstiden har 24 personer erhållit service.

Fortsatt arbete i enlighet med Lokal överenskommelse, LÖK; Lycksele kommun, Malå kommun och Arbetsförmedlingen. Integrationssamordnare ingår i den operativa gruppen. Chef Utveckling och Arbetsmarknadsenheten ingår i strategiska gruppen tillsammans med SYV och skolchef, Nilaskolan.

Huvudfokus i integrationsstrategin under perioden har varit områdena Tillhörighet och Framtid

Samarbete med verksamhet Arbetsmarknad - praktiksamordning har fyllt en viktig funktion, nyanlända har en förbättrad språkutveckling och fler personer har kommit i sysselsättning.

Studieförbundet ABF och SENSUS har hållit i svenska studier och samhällskunskap för ukrainare under våren, och från och med augusti kan flyktingar från Ukraina läsa SFI.

Inom Turistinformation flyttades i januari 2023 Turistinformationen från Malå bibliotek till Hotell Tjamstan och blev då en digital turistinformation: "Malå Visitor Center". Malå kommun och Gold of Lapland har inlett ett samarbete med start i januari 2023 och ett samverkansavtal har arbetats fram. Avtalet har följts. En ny turistisk hemsida publicerades i juni "Visit Malå". Introduktion i hemsidans verktyg Basetool planeras för företag/föreningar i september. Visitor Center ansvarar för uppdatering av digitala skärmen vid Entré Malå och den mobila digitala skärmen PIXI.

Kultur- och teknisk enhet

Inom enskilda vägar har extra kostnader uppstått utifrån stora regnmängder samt fortsatta åtgärder sker där trafikverket ej godkänt underhållet för enskilda vägar. Inga större projekt har startats på grund av resursbrist och ett försenat nytt avtal med entreprenör på gator/vägar. I och med stormen Hans har inriktningen varit att säkerställa att kommunens vägar skulle vara framkomliga så fort som möjligt för blåljus, hemtjänsten samt boende.

Inom sophantering fortsätter arbetet med att få ut sopkärl till verksamheter, samt registrera

fritidskärl. Planering av mellanlagring för rest och matavfall pågår. Producentansvaret gällande insamling av förpackningar upphör från och med 1 januari 2024. Kommunen ska själva ta ansvaret för insamlingen, det innebär egna lösningar vad gäller behållare, upphämtning, och frakt till omlastningsstation. Inom region 10 jobbar kommunerna med samarbetslösningar. Delvis leverans av underjordsbehållarna har skett, och bygglov inväntas för installation på utvalda platser. Verksamheten ska vara fungerande före årets slut.

Ny renhållningstaxa gäller från första augusti 2023.

Inom Vatten och Avlopp är det normal drift och löpande förbättringsarbete pågår för att driftsäkra pumpgröpar samt vattenkvalitet. Arbete med byte av vattenledningar och avloppsledningar förskjuts något utifrån fördröjt entreprenadavtal. I samband med stormen Hans levererades vattentank till Lainejaur.

Inom Parker bedöms bedöms sommarens skötsel av grönytor tillfredsställande. Arbete med slyröjning i samhället som skett parallellt med gräsklippning beräknas fortgå under hösten.

Arbetsinsatser har genomförts med att bekämpa de av EU listade invasiva arter som fastighetsägare är skyldiga att bekämpa, ett arbete som behöver fortgå under flera år för att få ett bestående resultat.

Ny brygga samt livboj och skylt om dykning förbjuden har placerats ut i Sjöparken och bedöms ha en hög nyttjandegrad.

Inom Fritid och Service och de objekt som underhålls, bedöms nivån på skadegörelse vara lägre denna sommar jämfört med föregående. Reparation av söndersprängda fönster i Nölvikens grillstuga har påbörjats och beräknas vara klar under hösten.

Gällande skogsförvaltning av kommunens skog, samt kvarternära skog beställdes en skogsbruksplan hos Norra Skog hösten 2022. Planen är dock inte klar för leverans och information har gått ut till villaägare som önskar att få bort stora träd, som skymmer sol, tv-paraboler m.m. att planen håller på att tas fram. Skogsbruksplanen kommer att medföra behov att anlita certifierade entreprenörer när skogen ska hanteras.

Med anledning av stormen Hans så har oplanerat arbete tillkommit för att städa upp och återställa vissa områden.

Under sommaren tillhandahölls blomarrangemang på torget via ett samarbete med samiska samordnaren i kommunen.

Inom Allmän fritidsverksamhet har två ansökningar för Lona-projekt (Lokala Naturvårdssatsningen) som kommunen ansökt om under slutet av 2022 inte beviljats eftersom Länsstyrelsen fick minskade medel. Dock beviljades en ändringsansökan för ett pågående Lona-projekt "Hitta ut", som innefattar att rusta upp Adakliden med tillhörande vandringsleder. Övriga delar i "Hitta ut" som ska slutföras är bland annat en kikare till utsiktstornet vid Entré Malå samt material till vandringsleder.

Bidrag till föreningar i form av aktivitetsstöd, anläggningsstöd och verksamhetsstöd har beviljats och betalats ut.

Inom Idrott-och fritidsanläggningar har en insats har genomförts vid badplatsen i Solviken för att främja säkerheten. Med hjälp av dykare har ett gammalt rör under ytan tagits bort och i samband med det så kontrollerades och rensades närliggande botten från andra skadliga föremål. Mindre skadegörelse har skett jämfört med föregående sommar.

Kommunen ansvarar för elljusspåret i Tjamstanområdet och har gett i uppdrag till Meni att sköta drift och underhåll året runt. För detta erhåller Meni 99 000 kronor. Elljusspåret har drabbats hårt av stormen Hans och stora delar av belysningen är söndersliten. Själva slingan är uppröjd med hjälp av skogsmaskiner.

Inom Fritidsgården har dag och kvällsaktiviteter och olika projekt fortlöpt under perioden och det anordnades en demokratikväll med Projektet "Tuta för demokrati" - politiker inbjudna. Löpande aktiviteter som pingis, biljard, bandy och olika lekar och tävlingar pågår, samt deltagande på friluftsdagar och som rastvärd där det behövs. Fritidsgården besöks av 20-30 ungdomar på kvällstid.

Inom Kulturskola har basverksamheten under året bestått av individuell undervisning inom musik och digital formkonst och ensemble. Pågående projekt innefattar dansstudio, artist-skola, kör, sommarmusikanter, keramik/skapade med lera.

Inom Malå bibliotek som är ett integrerat folk- och skolbibliotek har årets arbete utgått från antagen biblioteksplan samt projektplan för "Stärkta bibliotek". Malå bibliotek är värd för årets berättarkommun under 2023 till sommaren 2024. Det V8 övergripande projektet Julla Májja har varit omfattande under året. Verksamheten har HBTQ diplomerats, genomfört lässatsning och planerat för och genomfört barnkulturarrangemang tillsammans med Nilaskolan under skoldagen. Skolbiblioteket har ett nära samarbete med mellanstadiet och har regelbundna "bokattacker" som ett läsförmedlande arbete med bokprat och boktips. "Biblioteksrast" en dag i veckan för mellanstadiet innebar att eleverna spenderade rasten på biblioteket. Barn- och ungdomsbibliotekarien assisterar lärare i olika årskurser att söka och välja relevanta parläsningböcker till deras större läsprojekt. Under lov arrangeras en rad olika läsförmedlande aktiviteter som exempelvis "Sommarboken" - projekt för uppmuntran till lustfylld läsning under sommaren, den fria läsningen utanför skolan. Två olika läsutmaningar "Läsutmaning sommarlov 2023" engagerade många barn och unga att läsa.

Inom den allmänna kulturverksamheten har bidrag till studieorganisationer utbetalats enligt bestämmelser, även ersättning till RF-SISU Västerbotten enligt överenskommelse 2022 - 2024. Föreningar har under året beviljats registreringslotteri enligt 6 kap. § 9 spellagen.

Tre interna hyrbilar i olika storlekar finns i drift, tillverkade 2014. Militalen varierar mellan 11000 - 17000 mil. Samtliga hyrbilar har under 2023 blivit rekonditionerade både in och utvändigt och nya alkolas installerats i samtliga hyrbilar. Löpande kostnad finns för att tillhandahålla munstycken. Ingen statistik förs dock över nyttjandegrad. Bokningstoppar där behov av hyrbil inte kan tillgodoses utifrån långa sammanhängande bokningar förekommer och behöver adresseras. Nuvarande antal hyrbilar bedöms dock som tillräckligt.

MILJÖ OCH BYGGNÄMNDEN

Miljö- och bygg

Nämnden har genomfört 25 % av planerad miljötillsyn, 10 % av planerad hälsoskyddstillsyn, 44 % av planerade livsmedelskontroller och ca 10% av planerad försäljningstillsyn (tobak, läkemedel, folköl m.m.). Under våren har avdelningen haft en del frånvaro som påverkar måluppfyllelsen för perioden, som även kommer att påverka måluppfyllelsen på längre sikt. På grund av nya avfallsföreskrifter har dispensansökningar och frågor kring avfall ökat markant under perioden.

Räddningstjänsten

Under perioden har stationsansvarig slutat och en brandinspektör anställts. Organisationen har setts över så ytterligare en brandinspektör, i stället för stationsansvarig, har anställts from 1 september. Räddningstjänsten har under perioden uppnått ca 40 % av målen i tillsynsplanen samt genomfört 30 utbildningar inom systematiskt brandskyddsarbete (SBA) och 18 utbildningar inom HLR. Räddningstjänsten i Norsjö har 5 vakanser och 2 vakanser i Malå.

UTBILDNINGSNÄMNDEN

Gemensamt för samtliga verksamheter

Från och med januari månad har verksamheterna inte haft några kommunfullmäktigemål eller nämndsmål att arbeta mot. Däremot har kommunens ledningsgrupp, där skolchef ingår, arbetat kommunövergripande med strukturen för målstyrningen. Under våren fastställdes kommunfullmäktiges målområden och mål enligt nedan:

Målområden

- Ekonomi
- Samhällsutveckling

Mål

- Har en soliditet som ökar
- Har investeringar som under budget och planperioden är självfinansierande
- Utvecklar kontinuerligt kvalitet och service
- Stärker personalens förutsättningar
- Ökar invånar- och kunddelaktighet
- Förbättrar ekonomiskt, ekologiskt och socialt ansvar

Utifrån dessa mål har tjänstemän och Utbildningsnämnd arbetat med framtagandet av nämndsmål med tillhörande mätetal. När nämndsmålen och mätetalen är fastställda kopplar verksamhetscheferna på aktiviteter för att nå respektive mål.

Ett annat stort gemensamt arbete inom Utbildning är det systematiska kvalitetsarbetet som beskrivs i en egen rapport "Utbildningsnämndens kvalitetsrapport 22/23".

Förskola

Från och med januari månad har förskolan inte längre någon biträdande rektor. Den nya organisationen har möjliggjort för medarbetare att ta sig an nya arbetsuppgifter och i och med det ett större ansvar. Under perioden har även utbildningsavdelningens utvecklingsledare knutits närmare verksamheten än tidigare. Förändringen har minskat sårbarheten och utvecklat förskolans verksamhet, den genomförda utvärderingen har påvisat positiva effekter för både rektor och medarbetare.

Alla förskoleavdelningar har under perioden arbetat med systematiskt kvalitetsarbete genom att beskriva organisation och måluppfyllelse. Utifrån detta har nya mål och fokusområden satts upp för läsåret 23/24. Ett exempel är förskolans arbete med att uppmuntra barnen i deras språkutveckling. *Före Bornholmsmetoden* är en evidensbaserad metod som systematiskt ger barnen förutsättningar att utveckla sina förmågor mot ett rikt språk, metoden ger även en god grund för barnets kommande läsutveckling. Satsningen på att utbilda all personal i Språk och kunskapsutvecklande arbetssätt fortsätter och har gett ett gott resultat. Detta bekräftas också i kvalitetsenkäten, där 92% vårdnadshavarna svarar att de anser att barnen uppmuntras i att utveckla sitt språk (te.x. berätta, fråga, uttrycka tankar, lyssna).

Grundskola

I januari tillsattes en ny biträdande rektor för fritidshem, låg- och mellanstadiet. Trots att den nya organisationen redan påbörjats under hösten så var det i januari som den började gälla på riktigt. Inskolning och arbetet med att sätta sig in i en ny organisation har gått bra och den nya medarbetaren har kommit in väl både i organisation och i ledningsgrupp.

Stor del av vårterminen har handlat om att skapa trygghet och studiero samt att bryta det mönster som vissa elever uppvisade genom ett gränslöst och normbrytande beteende vilket har påverkat både personal och övriga skolans elever negativt. Det har genomförts flertalet möten med externa instanser och ett stort fokus har legat på att medvetandegöra och informera vårdnadshavare om hur situationen sett ut på skolan.

En stor insats har gjorts för att erbjuda tryggare och säkrare raster för eleverna. Extra resurs sattes in för att hinna uppfatta och förhindra konflikter, regler tydliggjordes och fler styrda aktiviteter erbjöds. För några elever krävdes en tillfällig omplacering inom skolbyggnaden för att bryta negativa mönster.

Under våren skickade skolans skyddsombud in en begäran om åtgärder kring arbetsmiljö till Arbetsmiljöverket (även kallad 6:6 a-anmälan). Ett omfattande arbete har därefter genomförts av ledningsgruppen. Under våren arbetade en konsult med samtliga stadier angående arbetsmiljön. Detta arbete såg olika ut beroende på behov men fokus var att medvetandegöra hur man kan påverka sin egen inställning.

Skolpsykologen slutade i februari vilket har påverkat tillgången till både utredningar och handledning för personal.

Skolan hade sitt första föräldraråd i april vilket kommer gynna samverkan mellan skola och hem framöver. För läsåret 23/24 är ca fem föräldraråd planerade.

För att få en bra start inför hösten vidtog ledningsgruppen ett flertal förebyggande åtgärder såsom att lägga ut tjänster tidigare under våren, färdigställa konferensschemat samt påbörja

arbetet kring elevscheman för att säkerställa de bästa förutsättningarna inför ett nytt läsår där så mycket som möjlighet skulle vara färdigt.

Biträdande rektor på högstadiet meddelade i juni att hon skulle sluta och rekrytering på ersättare startade omgående.

Under våren omförhandlades även specialpedagogernas tjänster från ferie till semester-tjänst. Detta för kunna göra viss dokumentation både efter och innan läsårsstart och därmed skapa mer tid för handledning och med elever men även för att kunna var med på lovskolan som erbjuds både och efter läsårets slut.

Förstelärarnas tjänster förändrades från att vara nedsatta tio procent till att bli 40 timmar + 5,5 förtroendetjänst. På detta sätt kommer de finnas tillgängliga för kollegor och för skolutveckling mer än tidigare.

Trots omfattande händelser under våren avslutades skolåret på ett positivt sätt för både elever och personal vilket har visat sig följa med och påverka denna läsårsstart.

Gymnasiet

Kostnaderna för interkommunal ersättning har ökat under perioden. Både på grund av att eleverna i stor utsträckning väljer yrkesprogram som är mer kostsamma än studieförberedande program men också för att utbildningsanordnarna höjde sina priser i samband med den ökade inflationen. Gällande vår egen gymnasieverksamhet har vi dagsläget en mindre grupp elever på Individuellt alternativ som är ett introduktionsprogram för elever som inte är behöriga till nationella program. Utöver det finns två inskrivna elever på fjärrgymnasiet som bedrivs i samarbete med Skellefteå kommun.

Lärcentrum

Under perioden har SFI-kurs C och D ånyo återinförts i egen regi. Tidigare har endast kurs A och B erbjudits i egen regi och övriga kurser har erbjudits i form av distansstudier med extern utbildningsanordnare.

Söktrycket på vuxenutbildningen och i synnerhet gymnasiala yrkesvuxutbildningar är fortfarande relativt högt. För fjärde året i rad har vi tack vare en politiska prioritering på 500 000 kr haft möjligheten att bevilja utbildning till samtliga behöriga sökanden. Under perioden inkom statsbidraget för yrkesvux 2022 och detta uppgick till drygt 2 000 000 kronor. En intäkt som vi inte skulle få utan den politiska prioriteringen. Malå kommun är femma på listan gällande kommuner i Västerbotten som rekviderar högst statsbidrag. Endast Skellefteå, Umeå, Lycksele och Vilhelmina är före på listan.

Köksenheten

En projektgrupp har utsetts för arbetet med bygget av nytt kök. Förutom konsulter så ingår medarbetare från tekniska, köksenheten och skolan i denna grupp. Synpunkter från vårdnadshavare, elever, lokalvård och övriga personalgrupper kommer också att inhämtas.

Matsedeln som gjordes under 2022 har utvärderats och reviderats utifrån kundernas synpunkter och livsmedelsverkets rekommendationer. Ny enkät kommer att skickas ut under hösten för att kunna mäta kundnöjdheten.

SOCIALA NÄMNDEN

Äldreomsorg

Under perioden har vi i stort sett haft full beläggning på Miklagård och Sörgården, under våren togs beslut att Tjamstangården ska stängas vid årsskiftet 2023/2024. De tomma säbo platserna på Tjamstangården har använts till korttidsboende. Under sommaren har det varit hög beläggning på korttidsplatserna.

Hemtjänsten har under perioden haft flera nya ärenden i byarna, samt även under sommaren haft sommargäster som ansökt om insatser. Vilket krävt mer resurser.

230403 omorganiserade vi nattorganisationen inom äldreomsorgen, syftet var kontinuitet,

tillhörighet, öka samarbetet bland verksamheterna nattetid, att minska tiden för ensamarbete och jämna ut bemanningen dagtid. Arbetstiden på natten minskades till 9 timmar/ natt mot tidigare 10 timmar/natt.

I maj infördes ett nytt planeringsverktyg, Tenilo på särskilt boende.

Larmet från Tunstall upplevs fungera bättre än tidigare sedan accesspunkter byttes ut.

Från och med 2023-06-05 så har kommunen egen bemanning för sjuksköterskor dygnets alla timmar. Aktiv tjänstgöring mellan 07.00-20.30 måndag till söndag. Övrig tid har sköterskorna beredskap för akuta insatser. Upplevelsen efter första utvärderingen är att det mer patientsäkert och bättre kontinuitet. Baspersonalen upplever en större trygghet med att ringa kommunens sjuksköterskor istället för Regionens. I samband med denna förändring avslutades chef i beredskap. Under semesterperioderna har chef i beredskap funnits tillgängliga mellan kl 6:30 och 14:00 på helgerna.

Vid uppföljning av sommaren så togs beslut utifrån lågt behov från verksamheterna att lösa frånvaro att även stänga pool administrationen på helgerna from v 34.

Fortsatt hög kvalitet på HSL sidan, en fast läkarkontakt med hög kompetens har medfört att läkemedelsförskrivningen minskat gällande olämpliga läkemedel till våra boende.

Teamträffar har genomförts varje vecka, enskild boende lyfts i gemensam träff med teamet bestående av kontaktperson, HSL personal och enhetschef. Detta har bland annat resulterat i att antalet uppdaterade genomförandeplaner, hälsoplaner och registrering i Senior Alert har ökat. Vid behov har Core-set genomförts.

Aktiviteter för våra boende anordnas tre gånger i veckan av studieförbundet Vuxenskolan, kyrkosamfunden har besökt våra verksamheter två gånger/ månad men kommer from hösten att göra ett besök/ månad. Kommunens aktivitetssamordnare besöker våra SÄBO och genomför aktiviteter t ex sittgympa.

Sörgården har haft behov av extra personal på grund av vårdtagare med svår BPSD i form av hög risk för hot om våld och för att förhindra fall bland boende.

Individ och familjeomsorgen

Perioden har präglats av en stor ärendemängd och en tuff arbetssituation för personalen. antalet ärenden har ökat markant, i synnerhet tidskrävande och kostsamma ärenden.

MALÅBOSTADEN AB

Förvaltning och fastighetsskötsel

Bolaget har färdigställt PCB saneringen efter föreläggande från bygg- och miljöenheten.

Ny byggnad till fjärrvärmecentral på Uddvägen 16 har färdigställts.

Återuppbyggnaden efter lägenhetsbranden på Furugatan har genomförts. Kostnader har ej justerats med försäkringsbolaget under perioden.

Bolaget har tillsammans med Malå kommun genomfört upphandling av snöröjning. Nya avtalet kommer innebära ökade kostnader vid liknande väderförhållanden.

Ränte- och räntebidragspåverkan

Räntekostnaderna för fastighetslån inklusive borgensavgift på 260 tkr till ägaren är 1 608 tkr vilket gör att periodens totala räntekostnad är 770 tkr högre än föregående år.

Lägenhetsunderhåll

Under perioden har hyresgästerna erhållit 134 tkr (122 tkr 2022) i hyresrabatt för senarelagt underhåll.

Uthyrningsläget

Hyresbortfallet för bostäder uppgår till 914 tkr (4,99%), vilket är 356 tkr lägre än föregående år. Hyresbortfall är främst på Furugatan 3-5 s.k seniorboendet (7 st vakanta) 6 vakanta i Adak, och 1 i Rökå. Totalt är det 18 vakanta lägenheter varav 3 st är på underhåll.

Flyttningsfrekvens

Totalt har 66 inflyttningar och 60 utflyttningar hanterats av bostadsförmedlingen. Av dessa var 8 inom beståndet. Inom särskilt boende har 11 inflyttade och 10 utflyttande behandlats. På seniorboendet har 4 inflyttande och 2 utflyttande behandlats.

Förhandlingar med hyresgästföreningen

Bolaget har förhandlat med hyresgästföreningen. Parterna enades om en 2 års lösning där en höjning om 1,6 % sker år 1 och 2,2% år 2. Viss omfördelning sker inom beståndet. Höjningen tas ut från 1/5-2022 och 1/5-2023.

MALÅ ENERGI OCH INDUSTRI AB

Vid MENIS styrelsemöte 230822 uttalade en enig styrelse att man saknade förtroende för dåvarande VD. Hon fick därför gå med omedelbar verkan.

Tillförordnad VD, har därför innehaft tjänsten endast 8 dagar för den period som nu ska redovisas.

Då avgående VD inte lämnat något material som beskriver verksamheten under hennes tid blir denna redovisning, textmässigt sett, mycket summarisk. Däremot är resultaten i siffror korrekta.

1.2 Projektfinansiering

Projektnamn	Projekt-tid, år	Budget 2023, tkr	Budget (totalt), tkr	Varav extern finansiering, %	Status
Tillväxtverket 1,76 Mkr	4	1 760		100 %	Fortsätter till år 2024
Medskapandeprocesser för hållbar service i Malåbygden	2		625	80 %	Slutdatum 31 aug 2024
Strategisk samverkan för hållbar näringslivsutveckling i Möjligheter-nas Region (SHiMR)	3		1 994	70 %	
LONA Hitta ut i Malåbygd	3		660	50 %	Avslutas 2023
Bidrag till kompetenshöjande insatser inom läsfrämjandelyftet 22/23	2	30	30	100 %	
Stärkta bibliotek 22/23	2		590	100 %	
Stärkta bibliotek 2023	1		300	100 %	
Utveckling kulturskola 22/23	2	323	323	100 %	
Psykisk hälsa kulturskola	1	29	29	100 %	
3D / Malå kulturskola	2		152	100 %	

1.3 Händelser av väsentlig betydelse

Kommunstyrelsen

ALLMÄNNA AVDELNINGEN

Administrativa enheten

Skadad hängfiber i Malå-Vännäs reparerad.

Stormen Hans förstörde en stolplinje mellan byatugan i Lainejaur och vägskalet mot

Storliden där kommunen tvingades ersätta ca 1,6km hängfiber, vilket medför ökade kostnader.

Från och med augusti är tjänsten kommunkonferenssekretär vakant, en svårrekryterad tjänst, rekryteringsomgång två pågår. Organisationen påverkas negativt i och med förhöjd arbetsbelastning. Kortsiktig lösning under hösten med resurs från utbildningsavdelningen.

Ny växellösning installerad i februari 2023 samt byte av kontor/lokal.

Rekrytering av ny samisk samordnare slutförd.

Arbetsmiljöverkets inspektion påbörjad 2022 avslutades med en godkänd rapport under våren.

Årshjul inom systematiskt arbetsmiljöarbete har uppdaterats och gäller gemensamt för kommunen.

Inköp av ärendehanteringssystem till centraliserad administration klart och ombyggnation färdigställt, inklusive besök av MSB (Myndigheten för samhällsskydd och beredskap) gällande behov av skalskydd (yttre skydd av lokalerna).

Utveckling- och arbetsmarknadsenheten

Projekt SHIMR (Strategisk samverkan för Hållbar Näringslivsutveckling) i Möjligheternas region beviljades, Det möjliggör offensivt arbete med företagsstart, utveckling och tillväxt. Statsstöd via Tillväxtverket, projekt 1,76 beviljades för arbete med näringslivsfrämjande insatser och Malåbygdens attraktivitet.

Förstärkning av personell resurs 50% har gjorts för att leverera näringslivsuppdraget, finansierad av statsstöd, Projekt 1,76.

Den politiska prioriteringen - människor i sysselsättning - nyanlända, flyktingar från Ukraina, långtidsarbetslösa m fl har inneburit goda resultat. Handledare tillika praktiksamordnare prioriterar lotsning och matchning av individer till arbetsgivare.

Per augusti har 22 barn fötts i Malå, vilket är fler barn jämfört med 2022.

Samarbetet med Arbetsförmedlingen, Sociala avdelningen och Försäkringskassan har utvecklats positivt.

Praktiksamordnarens funktion har blivit tydligare både internt och externt. Malå kommun har möjlighet att ta beslut om praktik då Arbetsförmedlingen inte har möjlighet, vilket är positivt för individ, kommun, företag och samhälle.

Malå kommun erhöll 0-kvot i flyktingmottagandet 2023. Det får konsekvenser för kompetensförsörjning och skatteintäkter i Malå kommun.

Malå kommun har genom Visitor Center inte längre någon fysisk turistbyrå. "Infopoints" finns på Malå Hotell och hos Handlar'n i Adak.

Våren har varit utmanande på Galejan, en medarbetare mördades, vilket påverkat hela verksamheten. Stor medial exponering. Medarbetarnas mående har prioriterats och stödinsatser har satts in.

Kultur- och teknisk enhet

Flertal vattenläckor under våren tär på driftbudget. Nytt vattenintag för värmepump i reningsverket säkrar drift av pump och förbättrar reningsprocessen.

Stormen Hans bidrog till oplanerat extraarbete med att röja upp och återställa områden. Elljusspåret i Tjamstanområdet drabbades hårt med många nedfallna träd som orsakade stor skada på belysnings slingan. Rövning med skogsmaskiner kring elljusspåret har även medfört ett återställningsbehov av själva slingan.

År 2022 HBTQ- diplomerades Malå bibliotek och bidraget "Stärkta bibliotek" innebär möjlighet till resursförstärkning nu under flera år, inklusive utökat programutbud samt åtgärder i biblioteksrummet.

Ny hemsida för Turistinformation publicerades i juni: www.visitmala.se. Turistbyrån är nu digital och kallas "Malå Visitor center". Kontoret är beläget på Hotell Tjamstan sedan februari i

år.

Kultur-Teknisk chef är tillfälligt verksamhetsansvarig för kulturavdelningen under ordinarie medarbetares tjänstledighet.

MILJÖ OCH BYGGNÄMNDEN

Miljö- och bygg

Miljö- och byggnämnden har anställt en samhällsplanerare och kan därmed på ett smidigare sätt jobba med samhällsplanering.

Räddningstjänsten

Räddningstjänsten har varit behjälpliga i en del större händelser i regionen. Räddningstjänsten Norsjö hjälpte till vid branden i Rönnskär och Räddningstjänsten Malå och Norsjö hjälpte till vid skogsbränderna i Sorsele och Lycksele. Under dessa händelser var Räddningstjänsten under mycket hög belastning både personal- och materialmässigt.

UTBILDNINGSNÄMNDEN

Grundskola

I början av året påverkades skolans verksamhet av ett mord på samhället. Händelsen har krävt både tid och kraft från samtlig personal och har haft en stor inverkan under vårterminen. Förutom att det påverkade måendet hos flertalet medarbetare bidrog det till att ledningsgruppens arbetsbelastning ökande markant vilket ledde till att andra viktiga arbetsuppgifter prioriterades bort. Under denna period ställdes verksamheten inför svåra frågor och händelser som man aldrig tidigare mött, detta samtidigt som media efterfrågade uppgifter och information som krävde mycket tid i form av administration och sekretessgranskning. Detta gjorde att ledningsgruppen inte kunde vara tillgänglig i önskad utsträckning vilket var påfrestande för hela organisationen. Under denna period gjorde all personal en enorm insats med att upprätthålla en så normal vardag som möjligt för skolans elever.

Köksenheten

Det har tagits ett politiskt beslut om att nytt tillagningskök ska byggas. Utbildningsavdelningen ansvarar inte för byggnationen av det nya köket, men ingår i projektgruppen för att kunna påverka lokalernas utformning. Det nya tilläggsköket beräknas vara färdigställt hösten 2025.

SOCIALA NÄMNDEN

Ny nattorganisation 2023-04-03

Egen sköterskeorganisation dygnet runt 2023-06-05

Beredskap på chefer avslutat 2023-06-01

Pooladmin stängt på helger från 2023-08-25

MALÅBOSTADEN AB

Periodens resultat är 218 tkr sämre än föregående år och uppgår till - 550 tkr.

De främsta anledningarna är kraftigt höjda räntekostnader med 1 608 tkr. Kostnader för skötsel, tillsyn (1 097 tkr över budget) och rep- underhållskostnader (667 tkr över budget) är högre än budgeterat vilket bidrar till underskottet.

Likvida medel vid periodens slut uppgår till 4 594 tkr.

MALÅ ENERGI OCH INDUSTRI AB

Under 2023 har försäkringspengar kommit in för byggnationen av Yxan 2. (4 205 tkr)

1.4 Förväntad utveckling

Framtiden

Kommunstyrelsen

ALLMÄNNA AVDELNINGEN

Administrativa enheten

Personalen flyttar in i centraliserad administration och öppnar preliminärt Malå kommuns kontaktcenter den 1 november. Effektmålsättning är effektivare och mindre sårbar administration i hela kommunen samt att vi ska erbjuda invånarna den bästa servicen.

Implementering av E-arkiv (digital förvaring av kommunens handlingar)

Fortsatt arbete med den nya kommunikationsgruppen för utveckling av Malå kommuns kommunikation.

IT-drift inför dataplatsler vilket innebär rättvisare kostnadsfördelning för alla enheter i och med att enheterna bekostar de it-resurser de använder.

För stadsnätet genomförs fler utbyggnadsprojekt inom ERUF (Europeiska Regionala utvecklingsfonden) och PTS (Post- och Telestyrelsen).

Utökar driftsäkerhet med ökad redundans och ökad batterikraft.

LoRa-infrastrukturen ("long range" - trådlös digital överföringsteknik) ska utökas med både verksamhetsvinster och ökad samhällsnytta som mål.

Systemförvaltning inom lönehantering som Skellefteå sköter idag förväntas regleras ner från kostnadsnivå 60% till 45% under 2024.

Personalpolitiska diskussioner behöver initieras inför avtalsåret 2024 där centrala förhandlingar inom alla större Huvudöverenskommelser (HÖK) ska ske.

Malå fortsätter dialog med Skellefteå gällande upphandling av lönesystem som förväntas genomföras under 2024.

Medarbetarenkät planeras för månadsskiftet oktober/november.

Fördjupat arbete inom systematiskt arbetsmiljöarbetet ska ske. Dialoger och uppföljning på arbetsplatsträffar förväntas.

Utveckling och arbetsmarknadsenheten

De bestående effekterna av stormen Hans kan bli tydliga först om 3 år.

För Malåbygdens del gäller att bygga ett hållbart och robust samhälle och goda förutsättningar finns för nya och växande företag inom de gröna näringarna.

Samtal, samsyn, samhandling och samarbete tillsammans med gemensamma projekt och extern finansiering kan väga upp begränsade ekonomiska resurser.

Fortsatt arbete och samverkan med Arbetsförmedlingen och arbetsgivare bör få hög prioritet tillsammans med att interna samarbeten behövs för att möta Malåbygdens utmaning gällande inflyttning, familjebildning, jobb, kompetensattraktion, bostäder, infrastruktur och övrig service

Projekt Tjamstan Södra är viktigt för Malås attraktivitet och framtidstro, i den gröna industriomställningen.

Galejan Jobbcenter fortsätter som etablerad sluss och en väg in för individer till praktik, jobb, utbildning och samhällsintegrering. Bedömning är att kontakt och samverkan inom Malå kommun och mellan kommunen, privata arbetsgivare, Arbetsförmedlingen, Försäkringskassan kommer att öka, vilket borgar för att personer snabbare kommer i sysselsättning- praktik,

studier eller arbete. Långsiktig gemensam planeringen för individer och hög prioritet av insatser för individer förhindrar att någon hamnar "mellan stolarna".

Fortsatt mottagande av ukrainare enligt massflyktingsdirektivet.

Utvärdering och plan för Visitor Centers framtid bör påbörjas 2023. Finansiering säkrad för 2024.

Kultur och tekniska enheten

Fortsatt planering av kontinuerliga underhållsarbeten på mest akuta gatu- och vägområden.

Trepartens renhållningsnämnd har infört utsortering av matavfall under 2023 vilket fortsätter enligt plan. Förväntningen är att hushållsavfallet kan minska med cirka tjugo procent vilket påvisats i andra kommuner.

Krav på verksamheten att utöka hanteringen av avfall på återvinningscentralen. Däremot så sker det stora förändringar inom renhållningen på nationell nivå vilket ser ut att gå i riktning mot att det kommunala ansvaret för renhållning kommer öka. Därav är det vissa svårigheter med planering av framtiden när avfallsbranschen just nu är i ständig förändring.

Fortsatt planering inför byte av VA-ledningar. Prioritering utifrån filmning av ledningar kombinerat med gator och vägars underhållskrav.

Har påbörjat inmatning av objekt i Vitec (systemstöd) som senare ska testköras innan samtliga objekt inom vatten och avlopp läggs in.

Fortsatt stort behov av att röja bort sly, både runt samhället och i kvarteren. Inväntar beställd skogsbruksplan och när färdigställd och levererad bör möjligheter för skogliga åtgärder startas upp.

Budgeterade medel för föreningsbidrag/fritidsbidrag är till stora delar fördelade och särskilt omtag planeras för bidrag till vandringsleder.

Framtiden för elljusspåret är osäker utifrån de skador som uppstått på belysningen samt att avtal för skötsel och drift behöver ses över.

Medborgarförslag har inkommit med önskemål om förändrad spårdragning samt att Malå IFs längdskidsektion vill ha en dialog med kommunen om spårskötsel och spårdragning.

Avgiften för hyrbilarna bör justeras utifrån de höjda drivmedelspriserna i Sverige, samt en förändring i avgiftssystemet internt för att fördela hyrbilskostnader föreslås för sammanhängande bokningar över längre tid.

Optimering vid utbyte av hyrbil med högst milantal bör ske utifrån trafiksäkerhet och miljöpåverkan, eventuellt byte till ladd-hybrid.

MILJÖ- OCH BYGGNÄMNDEN

Samhällsplanering och kartförsörjning

Som tidigare nämnts gäller nya föreskrifter för digitaliserade detaljplaner från den 1 januari 2022. Det pågår även en större regional utveckling där befintliga företag vill utöka sin verksamhet och nya företag vill in på marknaden. Med företagen följer också förhoppningsvis en befolkningsökning. Både företag och befolkning behöver platser att verka och bo. Detta ställer nya krav på planeringen och kommunerna behöver ha en bättre beredskap för nya och ändrade detaljplaner. Nämnden fick medel i budget för 2023 och har anställt en samhällsplanerare.

Livsmedel

Livsmedelsverket har beslutat om nya riskklasser för livsmedelsverksamheter. Dessa börjar gälla från 2024, vilket innebär att alla livsmedelsverksamheter ska omklassas under 2023.

Vakanser inom Räddningstjänsten

Det är förnärvarande många vakanser inom Räddningstjänsten i båda kommunerna. Detta kostar på både ekonomiskt och arbetsmiljömässigt. För att komma till rätta med detta behövs

fler brandmän vilket även innebär mer utbildningar (preparand, GRIB; rökdykarutbildning, C-körkort etc.).

Ny samverkan inom Räddningstjänsten

I maj 2023 övergick systemledningen i Jämtlands räddningstjänstförbund (R18) till Räddningsregion Mitt Norrland. Den nya räddningsregionen har 2 ledningscentraler; Östersund och Sundsvall. Vidare arbetar RSR10 (region 10 kommunerna) med möjligheter att utöka den redan befintliga samverkan inom den förebyggande verksamheten.

UTBILDNINGSNÄMNDEN

Ledning och administration

Från och med augusti månad är tjänsten som biträdande rektor för högstadiet och gymnasiet vakant. Under rekryteringsperioden ska skolchef gå in som tillfällig biträdande rektor samtidigt som skolans rektor också ska stötta upp i verksamheterna. Den vakanta tjänsten kommer att påverka hela organisationen negativt, detta på grund av hög arbetsbelastning för ledningsgruppen när det nya läsåret ska startas upp. Utvecklingsledare byter kontor från kommunhuset till Utbildningskontoret för att stötta rektorsgruppen på ett bättre sätt.

Från november månad ingår en av avdelningens tre administratörer i den centraliserade administrationen, vilket konkret innebär att hen byter kontor från utbildningskontoret till kommunhuset. Det innebär även att administrationsgruppen behöver omfördela arbetsuppgifter. En farhåga är att bytet av kontor gör att det blir svårare att hinna ge stöd till elever, lärare, rektorer och vårdnadshavare för de två administratörer som sitter på utbildningskontoret. Det finns också en risk att det blir svårare att använda administratörerna som handledare vid fjärrundervisning och tentavakter vilket kan medföra en ökad kostnad om avdelningen tvingas rekrytera för att täcka behoven.

I december månad börjar en ny biträdande rektor på Nilaskolan. I dagsläget är ansvarsområdet högstadiet och gymnasiet, men detta kan komma att ändras. Enligt tidigare ledningsorganisation har denna roll även ansvarat över SFI vilket är tanken även i framtiden, i dagsläget är skolchef rektor för SFI vilket inte upplevs som en bra lösning. Skolans rektorsgrupp har arbetat utifrån den nya organisationen med en rektor och två biträdande rektorer sedan oktober 2022, vilket innebär att en utvärdering ska genomföras inom kort. Detta för att se över arbetsuppgifter och därmed jämna ut arbetsbelastningen inom rektorsgruppen.

Förskola

Förskolan står inför en högre personalkostnad än budgeterat, detta för att kunna möta några av barnens behov av särskilda anpassningar och extra stöd.

För att underlätta planeringen av sommarbemanningen och ge förutsättningar till lika bra verksamhet under sommarperioden som annan tid under året ska förskolan utreda möjligheten till semesterperioder.

Under hösten ser rektor ett behov av att fokusera på den psykosociala arbetsmiljön inom förskolan, detta för att medarbetarnas förväntningar och förutsättningar ska kunna mötas på ett bättre sätt än i dagsläget. Förskolan har en hög behörighet på förskollärare och barnskötare, vilket är positivt och borgar för en hög kvalitet i förskolans verksamhet. Den höga behörigheten innebär höga förväntningar från personalen, både vad gäller egen undervisning, på rektor och på förskolans verksamhet i stort. I dagsläget är fem förskollärare inte i tjänst på grund av föräldra- och tjänstledigheter vilket påverkar personalen på ett negativt sätt, i och med att de har lika höga förväntningar tidigare samtidigt trots att förutsättningarna har ändrats. Av de som inte är i tjänst kommer en förskollärare tillbaka i november, en i mars 2024 och resten börjar under hösten 2024.

Fritidshem

I augusti månad ska en tjänst inom fritidshemmen utlysas. Detta beror på att personal inom fritidshemmen har blivit flyttade till grundskolans verksamhet.

OB-verksamhet

Verksamheten står inför en ökad kostnad i och med behov av ob-verksamhet under nattetid.

Grundskola

Under september månad börjar ny skolpsykolog på Nilaskolan, detta efter Storumans, Sorseles, Arjeplogs och Malås gemensamma upphandling.

Svårigheterna med rekrytering av behöriga lärare skapar oro bland skolans medarbetare. Detta främst på grund av att lärare ställs inför högre arbetsbelastning och högre krav om de får oerfarna kollegor i sitt arbetslag.

Köksenheten

Köksenheten fortsätter arbetet inom projektgruppen för det nya bygget.

Budgetprioriteringar 2024

De budgetprioriteringar som ledningsgruppen ser behov av gäller ob-verksamhet, lärcentrum och en socialpedagog till grundskolan. Ledningsgruppen ser även nyttjande av Tjamstambackarna som en prioritering, detta för att kunna erbjuda alla stadier två friluftsdagar var under 2024 där liftkort och lån av utrustning ingår.

Investeringsäskande 2024

Det finns ett behov av renovering av framför allt klassrum på mellan- och högstadiet. I synnerhet de klassrum som saknar akustikplattor och godkänd belysning. Äskandet måste genomföras av Kultur och teknisk enhet i och med att de ansvarar över lokalerna.

SOCIALA NÄMNDEN

Äldreomsorg

Beslut finns om avveckling av boendet på Tjamstangården. Vi har i dagsläget 2 särskilt boendeplatser samt 4 korttidsplatser belagda. Arbetet fortgår med att i första hand erbjuda de med beslut om särskilt boende plats på ett av våra andra boenden. Detta då korttids är mycket lättare att avveckla.

Med ett sänkt antal särskilt boende platser för äldre har arbetsbelastningen på hemtjänsten ökat, detta då vi inte kommer att kunna verkställa beslut om boende lika snabbt som tidigare. Brukarna kan därav behöva bo hemma eller på korttids i väntan på verkställande av beslut. Efter nedstängningen av Furugården har vi fortsatt verkställt beslut väl inom de tidsramar vi ska förhålla oss till. Det har dock det senaste året varit ett ökande behov av korttids och särskilt boende.

Arbetet med att ta fram en plan på ett framtida äldreboende som inrymmer alla äldreomsorgens verksamheter pågår tillsammans med Malåbostaden och konsult.

Förändring av dygnsvila kommer att påverka schemalaggningsen. Bemanningskrav måste förändras och eventuellt så behövs det fler personer för att klara schemalaggningsen. I dagsläget är det fortfarande oklart hur mycket detta påverkar verksamheten och schemalaggningsen.

Rekrytering och kompetensförsörjning kommer fortsatt att vara en utmaning.

LSS

Staten omarbetar LSS-Lagen. Framtiden är därmed lite oviss beroende på vilka förändringar den nya lagen kommer att innebära gällande kommunens kontra statens ansvar.

Individ och familjeomsorg

Fortsatt hög ärendemängd och stora kostnader under de kommande åren.

'MALÅBOSTADEN AB

Bolaget måste ständigt förändra och förbättra affärsplanen till nya utmaningar.

Bolaget ska fortsätta att arbeta med energi-, tillgänglighetsåtgärder och underhållsarbeten. Åtgärder som bidrar till ett bättre driftnetto och ett attraktivare Malå. Dessa åtgärder ska framgå bolagets affärsplan.

Malåbostaden ska även verka för att nå målet där helhetsomdömet är 40 på nöjd kundundersökningen samt målen allmännyttans klimatinitiativ.

Malåbostaden ska vara en attraktiv arbetsgivare som kontinuerligt erbjuder kompetensutveckling för styrelse och medarbetare.

Malåbostaden måste se över hur framtida förvaltningen av bolagets fastigheter ska skötas.

MALÅ ENERGI OCH INDUSTRI AB

Malå Energi- och Industri kommer fortlöpande att arbeta med omstrukturering och effektivisering. Målsättning för 2024 är att göra ett positivt resultat.

Känslighetsanalys

Kommunstyrelsen

ALLMÄNNA AVDELNINGEN

Utveckling och arbetsmarknadsenheten

Behov av arbetskraft i kombination med brist på kompetens - erfarenhet och utbildning, 'rätt person på rätt plats' är en pågående utmaning.

Trots gemensamma och antagna styrdokument identifieras avsaknad av helhet och 'vikänsla'. Gemensam vision och målbild bör förbättras.

I omställning till ett hållbart och robust samhälle får inte jobbet med varumärket Attraktiv arbetsgivare och Sveriges viktigaste jobb (SKR), inklusive dess planer och processer internt och externt, stanna upp.

Med noll (0) flyktingmottagande i kombination med minskad anhöriginvandring genereras mindre intäkter till Malå kommun och Integrationservice är därför en krympande verksamhet där behovet av stöd och hjälp till dem med fortsatt behov kommer att öka på andra avdelningar.

MILJÖ- OCH BYGGNÄMNDEN

Räddningstjänsten är fortfarande sårbar på grund av rådande vakanssituation. 2023-08-31 återfanns 2 vakanser i Malå samt 5 i Norsjö. För få medarbetare med C-körkort försvårar det redan ansträngda läget. Räddningstjänsten har begärt investering för ersättning av tankbil i Norsjö men inte fått detta beviljat. Fordonet är över 30 år och reservdelar är svårt att få tag i varför driftsäkerheten är osäker.

UTBILDNINGSNÄMNDEN

Gemensamt för alla verksamheter

Gemensamt för alla verksamheter är svårigheterna med att rekrytera behörig personal. Förskolan samarbetar med andra aktörer för att se över möjligheterna till praktik, vilket kan ses som en längre inskolning inför kommande vik inom verksamheten.

Grundskolan

Inom skolan ser vi svårigheter med att rekryterare lärare/förstelärare till biträdande rektorer då löneskillnaden i förhållande till ansvaret inte är tillräckligt stor. Under hösten påbörjas en upphandling av fyra nya skolskjutsturer vilket kan innebära ökade kostnader för skolskjuts, bland annat på grund av högre bränslekostnader.

Anpassad grundskola

I dagsläget är tre elever inskrivna i Norsjö kommuns anpassade grundskola. Det kan under hösten bli aktuellt att skriva in ytterligare en elev på annan ort, denna gång i Lycksele kommun. Detta är inget som är budgeterat för och kommer därför påverka grundskolans utfall negativt.

SOCIALA NÄMNDEN

Äldreomsorg

Äldreomsorgen är idag på gränsen i förhållandet mellan boendeplatser och behov. Om en nedläggning av Tjamstangården blir genomförbar så finns en risk att motsvarande antal platser i framtiden kan behöva öppnas upp igen. Detta då behoven är svåra att förutse. En nybyggnation på Miklagård minimerar om inte eliminerar den risken.

Individ och familjeomsorgen

Kompetensförsörjning är en utmaning inom individ och familjeomsorgen. Särskilt om de i dagsläget mycket påfrestande ärendena fortsätter.

MALÅBOSTADEN AB

Bolaget befinner sig i ett känsligt läge med hänsyn till omvärldsfaktorer som ränteläge, energipriser och inflation.

Det finns en risk att bolaget hamnar i ett sådant läge att sedvanligt underhåll måste skjutas på framtiden än mer och bygger på bolagets underhållsskuld.

Bolaget ser att ett beslut i fastighetsförvaltningsfrågan måste till för att kunna se över hur förvaltningen ska se ut i framtiden. Kan bli att bolaget anställer fler kompetenser så som t.ex målare, snickare för att kunna genomföra mindre åtgärder i egen regi.

1.5 Väsentliga personalförhållanden

Personalredovisningen innehåller information om hur många anställda som finns, sjukfrånvaro och jämställdhetsarbete etc.

Kommunstyrelsen

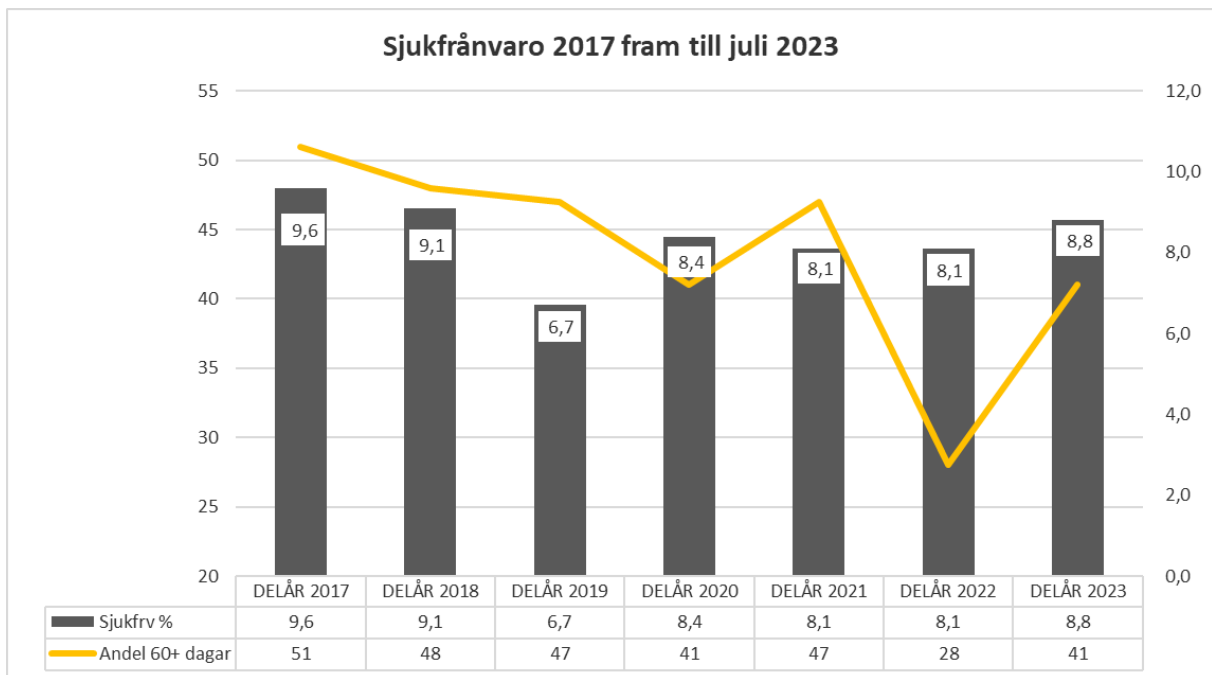
Malå kommun

Malå kommuns Personalpolicy antagen av kommunfullmäktige 2010-05-17, § 29. "Målsättningen med personalpolicyn är att bra anställningsförhållanden ger arbetsglädje, effektivitet och kontinuerlig utveckling. Den ska stödja alla medarbetares delaktighet, engagemang och vilja att ta ansvar. I förlängningen bidra till att Malå kommun är en attraktiv arbetsgivare.

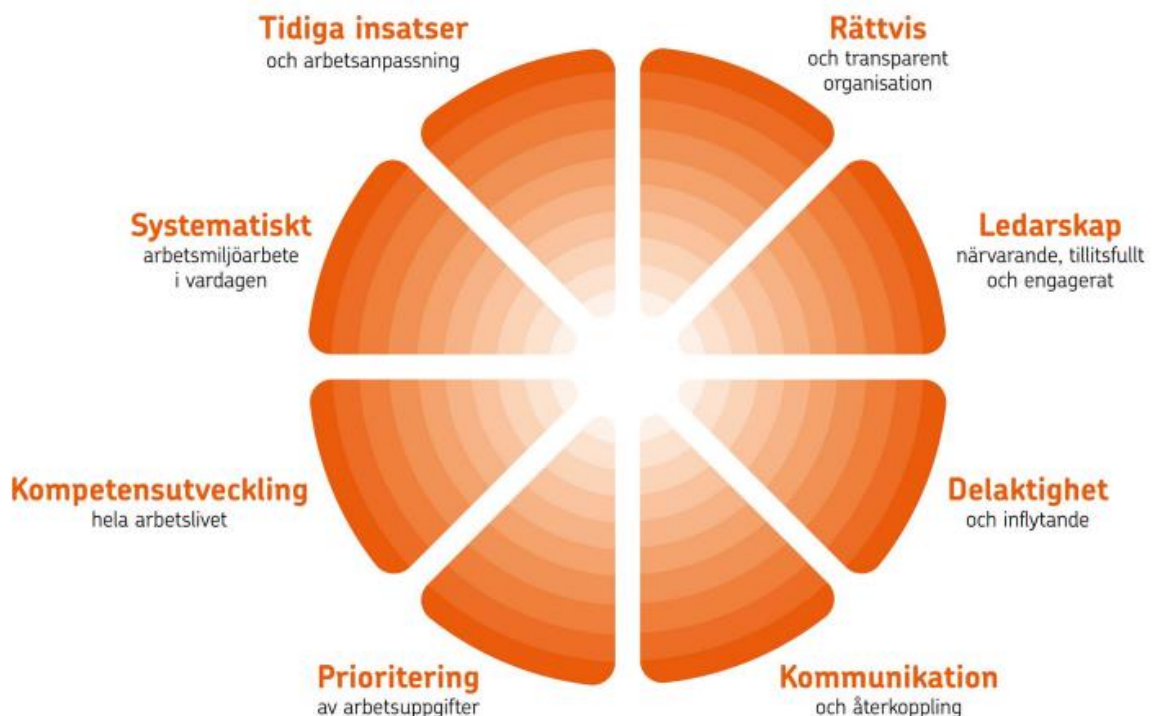
Syftet med personalpolicyn är att nå största möjliga måluppfyllelse i verksamheterna och att de olika verksamheterna utvecklas och förbättras i takt med omvärlden. Detta leder i sin tur till hög servicegrad gentemot våra uppdragstagare, kommunens invånare.

Översiktligt kan den generella totala sjukfrånvaronivån beskrivas som jämn, men till synes hög.

Historisk sammanfattning från och med 2017 fram till och med delår 2023 kan se ut så här, en viss jämn nivå generellt, och där ingången i Covid-19 i början av 2020 satte sina spår. Långtidsfrånvaron visar dock en uppgång och närmare analys och aktivitet behövs här.



Hur kommunen som helhet och avdelningsvis kan fortsätta att arbeta förebyggande med Friskfaktorer är av största vikt. Förmåga att tidigt identifiera orsaker till frånvaro som kommunen kan påverka genom tidiga insatser är till allas fördel. Uppföljning av korttidsfrånvaro kan förbättras. Fokus på Systematiskt arbetsmiljöarbete fortskrider.



Antal anställda och Sjukfrånvaro

Den totala sjukfrånvaron enligt nedanstående redovisning för delår 2023 uppgår till 8,8 %. Det är en ökning med 0,7 %-enheter jämfört med samma period 2022.

Antal tillsvidareanställda inom Malå kommun 30 augusti 2023:

Anställda Malå kommun

Antal tillsvidareanställda	202308 antal to- talt	202308 antal kvinnor	202308 antal män
Kommunstyrelsen	59	35	24
Miljö- och byggnämnden	10	5	5
Utbildningsnämnden	103	89	14
Socialnämnden	144	117	27
Totalt	316	246	70

Frisknärvaro och sjukfrånvaro

Det är viktigt att lyfta upp positiva saker i en organisation och frisknärvaro är en sådan sak. Det handlar alltså om de medarbetare som inte har någon sjukdag under året.

Andel anställda som varit friska	202308	202208	202108
Kvinnor	34,3	31,7	38,7
Män	51,0	35,2	44
Totalt	38,1	32,6	40

Sjukfrånvaro i %	202308	202208	202108
Total sjukfrånvaro	8,8	8,1	8,1
Sjukfrånvaro kvinnor	9,8	8,5	8,8
Sjukfrånvaro män	5,4	6,8	5,7
Sjukfrånvaro - 29 år	8,5	7,7	7,4
Sjukfrånvaro 30-50 år	8,1	8,6	8,0
Sjukfrånvaro 50 år - äldre	9,8	7,8	8,4
Sjukfrånvaro > 60 dagar(av den totala sjukfrån-varon)	41,2	28	47,4

Den totala sjukfrånvaron fördelad på varje avdelning	202308	202208	202108
Kommunstyrelsen	7,6	6,7	6,8
Miljö- och byggnämnden	8,5	7,9	8,2
Utbildningsnämnden	10,4	9,3	8,5
Socialnämnden	8,4	8,8	0,4
Totalt	8,8	8,1	8,1

Anställda Malåbostaden AB

Antal tillsvidareanställda	202308 antal to- talt	202308 antal kvinnor	202308 antal män
Malåbostaden AB	4	2	2

Anställda Malå Energi- och Industri AB

Antal tillsvidareanställda	202308 antal to- talt	202308 antal kvinnor	202308 antal män
Malå Energi och Industri AB	8	4	4

1.6 Viktiga förhållanden för resultat och ekonomisk ställning

Skatteunderlagsprognosen från SKR (Sveriges kommuner och regioner)

Global ekonomi präglas fortsatt av hög inflation och penningpolitisk åtstramning. Bakgrunden är de störningar som rubbat utbud och efterfrågan, där pandemin, Rysslands anfallskrig mot Ukraina och expansiv ekonomisk politik utmynnat i den exceptionella inflationsutveckling som utspelat sig sedan början av 2022. Utgången väntas ge två år av svagare global tillväxt 2023–2024. Den ekonomiska politiken, och penningpolitiken i synnerhet, har lagts om för att få kontroll över inflationen.

I likhet med omvärlden har även svensk arbetsmarknad visat sig motståndskraftig, men bedömning är att den lägre efterfrågan (BNP) i år kommer leda till en avmattning på arbetsmarknaden framöver. Efterfrågan tar fart igen under 2024 då inflationen sjunker tillbaka till målnivåer och centralbankerna anpassar politiken med att inleda en följd av räntesänkningar. Utvecklingen för svensk inflation tyder på ett bredare och mer varaktigt förlopp än i våra tidigare prognoser. För kommuner och regioner spiller den starka arbetsmarknaden över i ett starkare skatteunderlag. I reala termer har bilden dock inte förändrats, sektorns köpkraft faller i år och blir mycket svag nästa år.

Inflationen ligger bakom de stora kostnadsökningarna

Inflationen har under många år varit låg och stabil, vilket hållit tillbaka kostnaderna för den förmånsbestämda pensionen. Prisbasbeloppet beräknas utifrån inflationstakten i juni året innan. Prisbasbeloppet för 2023 motsvarade en ökning med 8,7 procent och prisbasbeloppet för 2024 ökar med 9,1 procent. Dessa två år av mycket hög ökning av prisbasbeloppet ger höga kostnader, i synnerhet för den förmånsbestämda pensionen då historiska inkomster räknas upp till dagens penningvärde. Ökat prisbasbelopp påverkar pensionskostnaderna på flera sätt: • Högre uppräknings av pensionsutbetalningar. • Högre uppräknings av värdet på den avgiftsbestämda delen, som värdejusteras med prisbasbeloppet under utbetalningsåret. • Högre intjänad förmånsbestämd pension, då pensionsunderlaget består av inkomster ett antal år tillbaka i tiden som räknas upp till dagens prisnivå med prisbasbeloppet. Det innebär ett högre pensionsunderlag och även ett högre pensionsunderlag för dem med inkomster över 7,5 inkomstbasbelopp, som är golvet för den förmånsbestämda pensionen. • Stor effekt på den finansiella kostnaden, räntan/värdeuppräknings av pensionskulden som belastar finansnettot.

Kommunens påverkan

Alla dessa faktorer har märkts av i kommunens verksamheter och blir i sig en utmaning då de annars fast budgeterade kostnaderna ökar samtidigt som nya avtal och inköp blir allt dyrare. På grund av stigande priser på el, drivmedel och livsmedel vill våra ramavtalsleverantörer prisjustera sina priser vilket medför ökade kostnader för verksamheterna.

Kommunkoncernen

Periodens resultat för kommunkoncernen blev 5 969 tkr (202208: 12 045 tkr) Prognosen för kommunkoncernen visar ett resultat på -9 441 tkr för 2023.

MALÅ KOMMUN

Trots högre skatteintäkter så visar prognosen för Malå kommun ett negativt resultat 2023. Dels på grund av högre pensionskostnader än vad som budgeterats samt högre kostnader inom verksamheterna.

MALÅBOSTADEN

Periodens resultat är 218 tkr sämre än föregående år och uppgår till - 550 tkr.

De främsta anledningarna är kraftigt höjda räntekostnader med 1 608 tkr. Kostnader för skötsel, tillsyn (1 097 tkr över budget) och rep- underhållskostnader (667 tkr över budget) är högre än budgeterat vilket bidrar till underskottet.

Årets resultat

Koncernen	Utfall 202308	Prognos 202308
Malå Kommun	4 180	-9 591
Malåbostaden AB	-550	-850
Malå Energi- och Industri AB	2 339	1 000
Totalt	5 969	-9 441

1.7 Balanskravsresultat

Bakgrund

Från och med 2013 finns det i kommunallagen en möjlighet att under vissa förutsättningar reservera delar av ett positivt resultat i en resultatutjämningsreserv (RUR). Denna reserv kan sedan användas för att utjämna intäkter över en konjunkturcykel, under förutsättning att årets resultat efter balanskravsjusteringar är negativt. RUR är frivillig att tillämpa, de kommuner och regioner som gör det måste besluta om hur reserven ska hanteras. Hur man avser att reservera och disponera medel till/från RUR ska framgå av de riktlinjer för god ekonomisk hushållning som fullmäktige fastställt.

Enligt kommunallagen innebär balanskravet att om ett negativt årsresultat uppstår i kommunen ska detta underskott återställas genom överskott inom en period av maximalt tre år. Under 2020 återställdes underskottet från 2018 i sin helhet.

För första gången 2020 kunde Malå kommun reservera pengar i *Resultatutjämningsreserven* (RUR) vilket också gjordes med 10,5 mnkr. 2021 reserverades också pengar i RUR (6,8 mnkr) av resultatet 11,6 mnkr. Även för 2022 reserverades pengar i RUR (10 mnkr av resultat 14,8 mnkr) Prognosen för 2023 indikerar på att kommunen inte kommer kunna reservera pengar till RUR.

Kriterierna är att kommunen ska återställa eventuella balanskravsunderskott samt ha ett resultat som motsvarar 2 %, resultatet är justerat realisationsvinst vid försäljning (maskiner och inventarier)

Balanskrav (Tkr)	Prognos 2023	2022
Skatter och generella statsbidrag	245 006	234 876
2 % av skatter och bidrag motsvarar	4 900	4 698
IB balanskravsunderskott	0	0
Resultat	4 180	14 744
Reservering medel resultat utjämningsreserv	0	10 046
Årets balanskravsresultat	4 900	4 698

Utredning av balanskravet (tkr)	202308	2022	2021
Årets resultat enligt resultaträkningen	4 180	15 393	11 602
-Samtliga realisationsvinster	0	0	-260
+Realisationsvinster enligt undantagsmöjlighet	0	0	0
+ Reaförluster enligt undantagsmöjlighet	0	0	0
-/+ Orealiserade vinster och förluster i värdepapper	0	0	0
-/+ Återföring av orealiserade vinster och förluster i värdepapper	0	0	0
Årets resultat efter balanskravsjusteringar	4 180	15 393	11 342
-Reservering av medel till resultatutjämningsreserv	0	-10 675	-6 751
+Användning av medel från resultatutjämningsreserv	0	0	0
Årets balanskravsresultat	4 180	4 718	4 591

	202308	2022	2021
IB ackumulerade ej återställda negativa resultat	0	0	0
-Varav från 2018	0	0	0
-Varav från 2019	0	0	0
Årets balanskravsresultat enligt balanskravsutredningen	4 180	4 718	4 591
+Synnerliga skäl att inte återställa	0	0	0
+Synnerliga skäl att återställa över längre tid	0	0	0
UB ackumulerade negativa resultat att återställa inom tre år	0	0	0
UB ackumulerade ej återställda negativa resultat	0	0	0
- Varav från år 2018, återställas senast 2021	0	0	0

2 Resultaträkning sammanställd redovisning

RESULTATRÄKNING	Koncernen 202308	Koncernen 202208	Kommunen 202308	Kommunen 202208
Verksamhetens intäkter	93 768	92 812	59 718	65 074
Verksamhetens kostnader	-239 170	-230 853	-213 772	-205 536
Avskrivningar	-9 034	-8 591	-4 455	-4 565
Nedskrivningar		0	0	0
Verksamhetens nettokostnader	-154 436	-146 632	-158 509	-145 027
Skatteintäkter	109 699	107 490	109 699	107 490
Generella statsbidrag och utjämning	53 101	49 653	53 101	49 653
Verksamhetens resultat	8 364	10 511	4 291	12 116
Finansiella intäkter	1 503	992	2 721	1 285
Finansiella kostnader	-3 898	542	-2 832	1 343
Resultat efter finansiella poster	5 969	12 045	4 180	14 744
Extraordinära poster, netto				
Bokslutsdispositoner				
Skatteskostnad				
Periodens resultat	5 969	12 045	4 180	14 744

3 Balansräkning sammanställd redovisning

BALANSRÄKNING	Koncern 202308	Koncern 20221231	Kommun 202308	Kommun 20221231
TILLGÅNGAR				
ANLÄGGNINGSTILLGÅNGAR				
Immateriella anläggningstillgångar	838	977	34	41
Mark, byggnader och tekn anläggningstillgång	279 139	266 862	101 494	105 578
Maskiner och inventarier	14 584	14 798	11 145	12 460
Pågående ny- och ombyggnader	2 054	38 144	953	
Summa materiella anläggningstillgångar	296 615	320 781	113 626	118 079
Värdepapper, andelar m m	4 058	3 753	9 813	9 508
Långfristiga fordringar	54	102	143 721	143 721
Summa finansiella anläggningstillgångar	4 112	3 855	153 534	153 229
Summa anläggningstillgångar	300 727	324 636	267 160	271 308
OMSÄTTNINGSTILLGÅNGAR				
Förråd	1 829	1 675	1 502	1 502
Kortfristiga fordringar	24 289	28 858	23 485	29 157
Kortfristiga placeringar	17 765	17 224	17 765	17 224
Kassa och bank	64 135	60 346	66 015	55 946
Summa omsättningstillgångar	108 018	108 103	108 767	103 829
SUMMA TILLGÅNGAR	408 745	432 739	375 927	375 137
EGET KAPITAL, AVSÄTTNINGAR OCH SKULDER				
EGET KAPITAL				
Summa eget kapital	109 247	120 630	87 803	83 623
varav årets resultat	5 969	10 924	4 180	15 393
Avsättningar	20 009	25 157	19 706	19 960
Summa avsättningar	20 009	25 157	19 706	19 960
SKULDER				
Långfristiga skulder	200 217	202 462	200 217	202 462
Summa långfristiga skulder	200 217	202 462	200 217	202 462

Övriga kortfristiga skulder	79 272	84 490	68 201	69 092
Summa kortfristiga skulder	79 272	84 490	68 201	69 092
Summa skulder	279 489	286 952	268 418	271 554
SUMMA EGET KAPITAL, AVSÄTTNING OCH SKULDER	408 745	432 739	375 927	375 137
Pensionsförpliktelser	93 612	87 668	93 612	87 668
Övriga ansvarsförbindelser		38		

4 Driftredovisning

4.1 Driftredovisning finansiering

	Budget 2023	Utfall 202308	Avvikelse	Utfall 202208
Pensionskostnader	-15 000	-13 340	-1 660	-11 067
Finansiering gemensam MBN	8 596	5 921	2 675	5 134
Avstämn personalomkostnader m.m.	0	572	-572	0
Operiodiserade intäkter	0	0	0	0
Operiodiserade kostnader	0	-361	361	-689
Internränta	1 226	945	281	768
Försäljning maskiner och inventarie	0	0	0	0
Summa övriga kostnader	-5 178	-6 263	1 085	-5 854
<i>Finansiering</i>				
Kommunalskatt	161 697	109 699	51 998	107 490
Generella statsbidrag och utjämnings	87 165	60 601	26 564	56 774
LSS	-11 024	-7 500	-3 524	-7 122
Finansnetto	-360	-409	49	2 629
Summa finansiering	232 300	156 128	76 172	153 917
Summa nämnder och styrelse	-232 287	-152 154	-80 133	-139 173
Totalt	13	3 974	-3 961	14 744

4.2 Driftredovisning för kommunens verksamheter

Driftredovisning 2308

	Budget 2023	Utfall 202308	Procent av budget
Kommunfullmäktige	-329	-546	166
Revision	-538	-247	46
Överförmyndare	-360	-88	24
Kommunstyrelsen	-38 818	-18 869	48
Miljö- och byggnämnd	-16 854	-10 899	65
Utbildningsnämnd	-89 238	-56 137	63
Socialnämnd	-86 150	-65 368	76
Totalt	-232 287	-152 154	67

4.3 Statsbidrag

Benämning statsbidrag	Avsändare	Nämnd	Belopp per 202308 (tkr)
Högskolestudier specialpedagog	Skolverket	Utbildningsnämnd	105
Maxtaxa	Skolverket	Utbildningsnämnd	265
Kvalitetshöjande åtgärder	Skolverket	Utbildningsnämnd	406
Likvärdig skola	Skolverket	Utbildningsnämnd	1 423
Icke folkbokförda	Skolverket	Utbildningsnämnd	331
Omsorg	Skolverket	Utbildningsnämnd	94
Karriärtjänster	Skolverket	Utbildningsnämnd	170
Lärarassistenter	Skolverket	Utbildningsnämnd	118
Lärarlönelyftet	Skolverket	Utbildningsnämnd	328
Läxhjälp	Skolverket	Utbildningsnämnd	92
Personalförstärkning speciallärare	Skolverket	Utbildningsnämnd	257
Utökning SSK	Socialstyrelsen	Socialnämnd	170
Familjehemsplacering	Socialstyrelsen	Socialnämnd	658
Det gäller säkerställa en god vård och omsorg och äldre personer och öka SSK	Socialstyrelsen	Socialnämnd	2 105
Habiliteringsersättning	Socialstyrelsen	Socialnämnd	69
STB-Återhämtningdbidrag	Socialstyrelsen	Socialnämnd	158
Kriget i Ukraina	Migrationsverket	Generellt bidrag 2022-2023	121
Schablonersättning	Migrationsverket	Inflyttning och integration	1 832
Skapade skola	Kulturrådet	Utbildningsnämnd	287
Gymnasial yrkesvuxutbildning	Skolverket	Utbildningsnämnd	2 047
Summa			11 036

4.4 Driftredovisning för Malåbostaden AB

Bolag	Driftbudget 2023	Utfall 202308	% av budget

Malåbostaden AB	1 170	-550	
-----------------	-------	------	--

4.5 Driftredovisning för Malå Energi- och Industri AB

Bolag	Driftbudget 2023	Utfall 202308	% av budget
Malå Energi- och Industri AB	386	2 339	

4.6 Driftbudgetavvikelse

KOMMUNSTYRELSEN

Den allmänna avdelningen gör ett överskott enligt prognos på 2 mnkr. Stor del av överskottet beror på att det finns ett flertalet vakanser på tjänster, tjänstledigheter och föräldraledigheter som inte ersatts under året. Detta har medfört en hög arbetsbelastning på kvarvarande personal under året. Utvecklingsenheten inklusive inflyttning/integration lämnar ett överskott tillsammans på drygt 1,3 mnkr. Arbetet med olika projekt, redovisas separat, har också varit positivt för resultatet. Galejan kommer enligt prognos att gå med ett underskott på 500 tkr. Kultur-teknisk enhet ser ut som det kommer att hålla budget, bland annat har inte budget för underhåll gator och vägar används fullt ut på grund av resursbrist hos både beställare och entreprenör. Osäkert hur efterdyningarna av stormen Hans kommer att påverka det slutliga resultatet för året då omkostnaderna har varit höga.

MILJÖ OCH BYGGNÄMNDEN

Till och med augusti har nämnden förbrukat 64 procent av budgeten (Malå 63 procent Norsjö 66 procent). För perioden bör kostnaderna ligga på ca 67 procent.

Nämnden fick sin budgettram fastställd sent under 2022 varför Norsjö kommun redan fastställt sin budget för 2023. Detta innebär att Malå och Norsjö kommuner har olika budgetar för Norsjös del i den gemensamma nämnden under 2023. Malås budget är 8605 tkr medan Norsjös budget för den gemensamma nämnden är 8383 tkr.

Räddningstjänsten har fått ca 430 tkr i ersättning för uppdrag i andra kommuner i samband med skogsbränderna i Sorsele och Lycksele samt branden på Rönnskär i Skellefteå. Detta tillsammans med att Räddningstjänsten erbjudit många utbildningar har medfört att budgeterade intäkter är nära att uppnås. Reparation av fordon har överskridit årets budget med ca 280 tkr och inköp av skyddsutrustning har överskridit budget med ca 40 tkr. Mot periodens budget ligger Räddningstjänsten på ett underskott på ca 493 tkr.

Miljö- och byggavdelningen har fortsatt delvis sjukfrånvaro, föräldraledigheter, vård av barn och att samhällsplanerartjänsten blev tillsatt först i april, vilket hittills genererat ett överskott på ca 598 tkr.

UTBILDNINGSNÄMNDEN

Utbildningsnämndens verksamheter ligger på 65 procent av budget för perioden januari - augusti. Riktvärdet är 66.4 procent vilket innebär ett överskott och därmed en prognos på ett nollresultat för 2023.

Negativa avvikelser gäller verksamheterna Gemensamma kostnader utbildningsavdelning, OB-verksamhet, Grundskola, Gymnasieskola och SFI. Detta beror främst på att

- skolskjutskostnaderna är högre än budgeterat på grund av ökade bränslepriser och utökade turer (92% av helårsbudget)
- grundskolans kostnader för IT och studiehundledning på modersmål är bokförda på Gemensamma kostnader utbildningsavdelning
- personalkostnader inom OB-verksamheten ökat i och med utökad behov av barnomsorg
- fritidshemmets lönekostnader är bokförda på grundskolan
- grundskolans intäkter i form av statsbidrag inte kommit in under perioden januari - augusti men rekvideras innan årsslut

- grundskolans lokalkostnader är högre än budgeterat
- grundskolans kostnader för interkommunal ersättning är högre än budgeterat
- gymnasieskolans kostnader för interkommunal ersättning har ökat i takt med ökad inflation
- SFI's intäkter inte kommit in under perioden januari - augusti men rekvireras innan årsslut

Positiva avvikelser gäller verksamheterna Elevhälsa, Förskola, Förskoleklass, Fritids och Lärcentrum. Detta beror främst på att

- elevhälsans budgeterade specialpedagogtjänst inte tillsatts förrän augusti månad
- elevhälsan beviljats ett statsbidrag för förstärkning av speciallärare, som inte var budgeterat för
- elevhälsan har haft en sjukskrivning
- elevhälsan har haft en vakant skolpsykiologtjänst under perioden februari - augusti
- förskolan budgeterat för en biträdande rektor på 20% som inte tillsatts
- förskolan budgeterat för en specialpedagog på 60% **men endast tillsatt 20%**
- förskolan har lägre personalkostnader än budgeterat
- fritidshemmets lönekostnader är bokförda på grundskolan
- lärcentrum har ca 800tkr högre intäkter än budgeterat för yrkesvux
- lärcentrum inte mottagit fakturor för interkommunal ersättning på yrkesvux ännu, dessa kommer innan årsslut
- Köksenheten fick en stor rambudgetökning 2023

SOCIALA NÄMNDEN

Kostnaderna för vård och omsorg är för 2023 under perioden januari till augusti 3 800 tkr högre än motsvarande period 2022. Av kostnadsökningen består 3 200 tkr i ökade lönekostnader. Förklaringen till de ökade lönekostnaderna är dels lönerrevisionens utfall för 2023 men även en utökning av ärenden inom hemtjänsten samt övertidskostnaderna för året. Vidare har fortsättningsvis våra särskilda boenden högre bemanning än vad budget medger. Bemanningen har dock inte förändrats från föregående år.

Kostnaderna för IFO är för 2023 3 100 tkr högre än för motsvarande period 2022. IFO har fram till augusti 2023 förbrukat hela budgeten för året. Kostnadsökningarna beror uteslutande på en stor ökning av kostnadsdrivande insatser inom LVU och LVM

Under ledning ingår personal på IFO. Ledning för äldreomsorgen ligger inte under den budgetposten. Underskottet på ledning är direkt knutet till den stora ökningen av omfattande ärenden inom IFO som har lett till användning av externa aktörer för utredningsarbete under perioden.

4.7 Prognos för helår

Prognos för finansiering

	Budget 2023	Prognos 2023	Prognosavvikelse
Total nämnder, styrelse	-232 287	-240 419	-8 132
Pensionskostnader	-15 000	-24 000	-9 000
Finansiering MBN	8 596	8 596	0
Avstämning PO/Operiodiserade K/I inkl IRR	1 226	1 226	0
Kommunalskatt	161 697	164 549	2 852

Generella statsbidrag och utjämning inkl LSS	76 141	80 457	4 316
Finansnetto	-360	-360	0
Totalt	13	-9 951	-9 964

Prognos skatteintäkter

Sveriges kommuner och Regioner (SKR) aktuella prognos visar en starkare utvecklingsbana än tidigare prognosen som gjordes i maj. Jämfört med föregående prognos ser vi nu en större ökning av skatteunderlaget 2022–2025. Den senaste statistiken över lönesummans utveckling visar en större ökning under första halvåret, vilket främst förklarar upprevideringen av skatteunderlaget 2023. SKR bedömer dock att inbromsningen av arbetsmarknaden och därmed lönesumman kommer att vara något snabbare under 2023–2024 och dra ner skatteunderlagstillväxten något. På lång sikt är inte synen på svensk arbetsmarknad och lönesumman förändrad. Att inflationsprognosen är uppreviderad leder nu till högre garantipensioner under prognosperioden. Skatteunderlagets ackumulerade nivå 2026 är nu 1,1 procentenhet högre än i föregående prognos

Slutavräkning 2023 för Malå kommun blir en positiv slutavräkning, vilket ökar skatteintäkterna för perioden. Främsta förklaringen till det är ett högre skatteutfall per invånare än budgeterat, men även att antalet invånare är fler än budgeterat.

Höga pensionskostnader 2023 och 2024

Kostnaderna för kommunernas och regionernas avtalspensioner ökar dramatiskt. Mellan 2022 och 2024 fördubblas pensionskostnaderna och beräknas uppgå till cirka 130 miljarder kronor år 2024. Det är den höga inflationen som främst ligger bakom kostnadsökningarna. Enligt prognosen minskar dock pensionskostnaderna rejält 2025 och 2026, vilket är avhängigt den snabba nedgång i inflationstakten som förväntas i prognosen.

Prognosen över pensionskostnaderna är i stora drag oförändrad jämfört med prognosen som SKR gjorde i april.

Höjt prisbasbelopp påverkar pensionskostnaderna på flera sätt:

- Högre uppräknings av pensionsutbetalningar.
- Högre uppräknings av värdet på den avgiftsbestämda delen, som värdejusteras med prisbasbeloppet under utbetalningsåret.
- Högre intjänad förmånsbestämd pension, då pensionsunderlaget består av inkomster ett antal år tillbaka i tiden och tidigare års inkomster räknas upp till dagens prisnivå med prisbasbeloppet.
- Högre finansiell kostnad, räntan/värdeuppräknings av avsättningen/pensionsskulden, som belastar finansnettot.

Prognosen för pensionerna är något osäker. Ny prognos kommer presenteras i slutet av september.

Prognos på helår för kommunens verksamheter

Verksamhet	Budget 2023	Prognos 2023	Prognosavvikelse
Kommunfullmäktige	329	329	0
Revision	538	538	0
Överförmyndare	360	360	0
Kommunstyrelsen	38 818	36 000	2 818
Miljö- och byggnämnd	16 854	16 954	-100
Utbildningsnämnd	89 238	89 238	0

Socialnämnd	86 150	97 000	-10 850
Totalt	232 287	240 419	-8 132

Prognos på helår för Malåbostaden AB

Bolag	Budget 2023	Prognos 2023	Prognos-avvikelse
Malåbostaden AB	1 170	-850	2 020

Prognos på helår för Malå Energi- och Industri AB

Bolag	Budget 2023	Prognos 2023	Prognos-avvikelse
Malå Energi- och Industri AB	386	1 000	-614

4.8 Åtgärder för att få budget i balans

MILJÖ OCH BYGGNÄMNDEN

Längre sjukfrånvaro och föräldraledigheter på deltid ersätts inte med vikarier, vilket ger ett överskott på ca 460 tkr.

Räddningstjänsten

En analys har gjorts av vilka kostnader som måste tas under innevarande år och vilka kostnader som kan flyttas till nästa år. Sammanställningen visar att vissa behov utifrån arbetsmiljökrav inte kan skjutas till nästa år.

SOCIALA NÄMNDEN

Övergripande åtgärder på kort sikt:

Stäng Tjamstangården. 5 000 tkr (helt beroende av hur behoven ser ut)

Minska kostnader för chef i beredskap. 500 tkr. Genomfört 2023-06-01

Arbeta mer förebyggande kring målgruppen äldre. T.ex. genom reviderade arbetssätt kopplat till aktiviteter med äldre inom hemtjänst för att upprätthålla hälsa och egen förmåga.

Övergripande åtgärder på lång sikt:

Ett äldreboende. 1 600 tkr. (preliminär siffra)

Särskilt boende

Aktivt arbeta med bemanningskrav, tex ej ta in vikarier vid frånvaro när så är möjligt.

Poolen

Aktivt arbeta med att sälja alla timmar från Poolen till verksamheterna. Anpassa anställda i poolen efter verksamheternas behov och efterfrågan.

Arbeta aktivt med rekrytering av personal med rätt kompetens utifrån verksamheternas behov.

Minska övertidsarbete av tillsvidare anställd personal.

Hemtjänst

Effektivisera nyttjandet av vikarier. Arbeta aktivt med planeringsverktyget för att effektivisera rutterna och besöksplaneringen.

Anpassa bemanning efter behov, detta är ett utmanande område då hemtjänsten är mer svårplanerad utifrån förändringar av behov hos brukare som sker med kort varsel.

MALÅBOSTADEN

Bolaget ser kontinuerligt över bolagets kostnader för hitta effektiviseringar. Bolaget måste lägga resurser på att sänka energiförbrukningen för att få bättre driftnetton på våra fastigheter.

Den fastighetsutredning som pågår inom koncernen bedöms kunna ge bolaget möjligheter till effektiviseringar och sänkta kostnader men är avhängt politiska beslut.

5 Investeringsredovisning

Kommentarer investeringsredovisning

1038 Upphandlad leverantör kommer inte att kunna leverera bilen under 2023. Den kommer att levereras under kvartal 2 2024.

0311 Tidsbrist har gjort att denna investering inte kunnat påbörjas.

2053 Del av satsning på Ytterberg, ej påbörjat på grund av tidsbrist.

2055 sent upphandlat avtal samt resursbrist

Investeringar 2308

		Budget_2023	Utfall_2308
	Total		
	Nettobudget	78 555	1 321
0300	Utredningar KF 220314 Å§ 3		
	Nettobudget	1 540	581
0302	2st Reservkraftverk		
	Nettobudget	1 000	
0305	Nybyggnation skol- kök		
	Nettobudget	46 623	101
0309	Renov av stuprör, tak, da		
	Nettobudget	100	
0310	EDP Future		
	Nettobudget	155	111
0311	Påbörja ny ÅVC		
	Nettobudget	2 400	
0312	Ångpanna		
	Nettobudget	400	
0320	Ny gräsklippare par- ker		
	Nettobudget	350	349
0378	Ny hemsida Malå kommun		
	Nettobudget	29	10
0381	Låssystem		
	Nettobudget	240	115
0384	Mellanlagring för- packning		
	Nettobudget	3 000	
0385	Underjordsbehållare		
	Nettobudget	5 600	2
0390	Markiser Nilaskolan		

		Budget_2023	Utfall_2308
	Nettobudget	75	15
0392	Energieffektivisering Fas		
	Nettobudget	400	
0393	Anpassning fibernät		
	Nettobudget	400	
0394	Utbyggnad bredband		
	Nettobudget	1 000	
0401	Fibernet Lövberg-Näsliden		
	Nettobudget	110	-719
0402	Fiber Lainejaur-Mört-tjärn		
	Nettobudget	266	71
0409	E-arkiv		
	Nettobudget	185	
0412	Entre kommunhus		
	Nettobudget	70	
0413	Underhåll gator och vägar		
	Nettobudget	2 500	
0415	Vhtsystem Kund-tjänst		
	Nettobudget	100	188
0417	Kylaggregat ishallen		
	Nettobudget	150	
0418	Ombygg central.ad-min		
	Nettobudget	780	429
1011	Takfot kommunhus		
	Nettobudget	131	
1035	Hjälpmedel/Lyftar		
	Nettobudget	150	
1038	Ledningsfordon MoB		
	Nettobudget	800	40
1039	Släckbil MoB		
	Nettobudget	5 500	
2053	Renhållning		
	Nettobudget	2 000	27
2055	Underhåll VA		
	Nettobudget	2 500	

6 Styrning och uppföljning av den kommunala verksamheten

I följande text beskrivs vision och målstyrning, hur budgetmodellen fungerar i stora drag samt principer för intern kontroll.

En styrmodell beskriver hur kommunen och dess verksamheter leds och styrs. Syftet med en styrmodell är att ange den politiska viljeinriktningen, att skattepengarna hanteras på bästa tänkbara sätt, att visionen och målen uppnås samt att god ekonomisk hushållning säkerställs. Det ska finnas ett samband mellan de resurser som används, den verksamhet som bedrivs och de resultat som önskas uppnås.

Styrmodellens syfte är att bidra till att skapa en helhetsbild och en röd tråd från visionen "*Malå med allt så nära -en välkommande och trygg kommun där utveckling sker*" till det dagliga arbetet i verksamheterna. Organisationer styrs inte bara av modeller och dokument utan påverkas även av organisationskultur, värderingar och attityder.

Styrning och uppföljning sker genom ett antal olika moment. I dokumentet "styrprinciper för budget- och uppföljningsprocessen" framgår hur arbetsgången är gällande budget, styrkort och rapporter.

Budgetprocessen startar i januari året innan budgetåret där respektive nämnd och bolag presenterar sina bokslut. Därefter arbetar budgetberedningen med budgetförutsättningar för nästkommande budgetår. Detta leder till att politiska prioriteringar och verksamheternas behov klargörs och bearbetas i budgetberedningen för att senare gå till kommunstyrelsen/kommunfullmäktige för beslut.

Målen/Styrkorten fastställs under hösten utifrån de mål kommunfullmäktige har satt.

Respektive styrelse/nämnd fastställer sin internkontrollplan utifrån reglementet för internkontroll. Internkontrollplanen följs upp året efter i kommunstyrelsen/kommunfullmäktige.

I det nya verksamhetssystemet som införts kommer en utveckling att ske gällande verksamhetsplaner, uppföljning mål/styrkort och ekonomiska rapporter.

Kommunpolitiker är uppdragsgivare. Det är de förtroendevalda i Malå kommunfullmäktige, kommunstyrelse, nämnder och bolag som är ytterst ansvariga för hela den kommunala verksamheten. De förtroendevalda bestämmer i frågor om ekonomi och kvalitet samt beslutar om reglementen, förordningar, policy och strategier. De styr kommunen genom att ge uppdrag, sätta upp mål samt ge resurser till de olika verksamheterna ur kommunens totala budget.

Kommunanställda är verkställande. Det är de anställda; tjänstepersoner, medarbetare och chefer som i praktiken genomför det dagliga arbetet. De hanterar frågor om ekonomi, kvalitet, planering och arbetsledning. De anställda ansvarar även för att ta fram underlag för politiska beslut, följa upp verksamheten och redovisa tillbaka detta till uppdragsgivarna - de förtroendevalda.

7 Bilagor

7.1 Resultaträkning Malåbostaden AB -delårs

	Jan 23- Aug 23	Jan 22- Aug 22
Nettoomsättning	19 315	18 501
Övriga rörelseintäkter	636	50
Summa rörelseintäkter	19 951	18 551
Fastighetsförvaltning	-12 760	-11 827
Övriga externa kostnader	-1 331	-1 564
Personalkostnader	-1 994	-1 909
Avskrivningar	-2 830	-2 754
Summa rörelsekostnader	-18 915	-18 053
Rörelseresultat	1 036	498
Övriga ränteintäkter och likande resultatposter	22	7
Räntekostnader och liknande resultatposter	-1 608	-837
Summa finansiella poster	-1 586	-830
Resultat efter finansiella poster	-550	-332
Periodens resultat	-550	-332

7.2 Balansräkning Malåbostaden AB - delårs

	2023-08- 31	2022-12- 31
TILLGÅNGAR		
Anläggningstillgångar		
Balanserade utgifter för fastighetssystem	442	499
Summa immateriella tillgångar	442	499
Byggnader och mark	136 885	139 275
Inventarier	28	45
Pågående ny- och ombyggnader	390	0
Summa materiella anläggningstillgångar	137 303	139 320

Andra långfristiga värdepappersinnehav	40	40
Andra långfristiga fordringar	54	102
Summa finansiella anläggningstillgångar	94	142
Summa anläggningstillgångar	137 839	139 961
Omsättningstillgångar		
Råvaror och förnödenheter	327	172
Summa varulager m.m.	327	172
Kundfordringar	941	871
Skattefordringar	1 143	735
Övriga fordringar	0	71
Förutbetalda kostnader, upplupna intäkter	786	1 117
Summa kortfristiga fordringar	2 870	2 794
Kassa och bank	4 594	3 794
Summa omsättningstillgångar	7 790	6 760
SUMMA TILLGÅNGAR	145 630	146 721

	2023-08-31	2022-12-31
EGET KAPITAL OCH SKULDER		
Eget kapital		
Aktiekapital, 45 000 aktier med kvotvärde 100 kr	4 500	4 500
Reservfond	9 819	9 819
Summa bundet eget kapital	14 319	14 319
Balanserat resultat	7 463	8 576
Periodens resultat	-550	-1 113
Summa fritt eget kapital	6 913	7 463
Summa eget kapital	21 232	21 782
Obeskattade reserver	1 379	1 379
Skulder		
Skulder till kommunen	110 999	110 999
Summa långfristiga skulder	110 999	110 999

Leverantörsskulder	2 476	2 875
Kortfristig del av långfristig skuld	4 187	4 187
Övriga kortfristiga skulder	38	100
Upplupna kostnader, förutbetalda intäkter	5 319	5 399
Summa kortfristiga skulder	12 020	12 561
SUMMA EGET KAPITAL O SKULDER	145 630	146 721

7.3 Resultaträkning Malå Energi- och Industri AB - delårs

	Jan 23- Aug 23	Jan 22- Aug 22
Nettoomsättning	18 565	13 229
Övriga rörelseintäkter	4 584	991
Summa rörelseintäkter	23 149	14 219
Råvaror och förnödenheter	-1 908	-1 841
Fastighetsförvaltning	-3 984	-5 630
Övriga externa kostnader	-7 081	-3 278
Personalkostnader	-5 390	-4 244
Avskrivningar	-1 749	-1 271
Övriga rörelsekostnader	0	-57
Summa rörelsekostnader	-20 112	-16 322
Rörelseresultat	3 037	-2 103
Övriga ränteintäkter och likande resultatposter	5	2
Räntekostnader och liknande resultatposter	-703	-266
Summa finansiella poster	-698	-264
Resultat efter finansiella poster	2 339	-2 367
Periodens resultat	2 339	-2 367

7.4 Balansräkning Malå Energi- och Industri AB - delårs

	2023-08- 31	2022-12- 31
TILLGÅNGAR		
Anläggningstillgångar		
Immateriella tillgångar	362	437

Summa immateriella tillgångar	362	437
Byggnader och mark	40 760	22 008
Inventarier	3 411	2 293
Pågående investeringar	711	38 144
Summa materiella anläggningstillgångar	44 882	62 445
Andra långfristiga värdepappersinnehav	5	5
Andra långfristiga fordringar	0	0
Summa finansiella anläggningstillgångar	5	5
Summa anläggningstillgångar	45 249	62 887
Omsättningstillgångar		
Hyses- och kundfordringar	4 161	1 070
Skattefordringar	134	151
Övriga fordringar	0	568
Förutbetalda kostnader, upplupna intäkter	811	1 951
Summa kortfristiga fordringar	5 106	3 740
Kassa och bank	-6 474	606
Summa omsättningstillgångar	-1 368	4 346
SUMMA TILLGÅNGAR	43 881	67 233

	2023-08-31	2022-12-31
EGET KAPITAL OCH SKULDER		
Eget kapital		
Aktiekapital, 20 000 aktier med kvotvärde 100 kr	2 000	2 000
Summa bundet eget kapital	2 000	2 000
Balanserat resultat	597	3 953
Periodens resultat	2 339	-3 356
Summa fritt eget kapital	2 936	597
Summa eget kapital	4 936	2 597
Obeskattade reserver	0	22 246

Skulder		
Skulder till kommunen	32 722	32 722
Summa långfristiga skulder	32 722	32 722
Leverantörsskulder	928	3 052
Kortfristig del av långfristig skuld	2 058	2 058
Övriga kortfr skulder	536	431
Upplupna kostnader, förutbetalda intäkter	2 701	4 127
Summa kortfristiga skulder	6 223	9 668
SUMMA EGET KAPITAL O SKULDER	43 881	67 233

7.5 Noter

Redovisningsprinciper och beräkningsmetoder

Samma redovisningsprinciper och beräkningsmetoder har använts i delårsrapporten som i den senaste årsredovisningen.