

BÄRKRAFTIG SKOGSSAMISK RENSKÖTSEL I MALÅ SAMEBY

- EN HÅLLBARHETSANALYS



GLOBALA MÅLEN
för hållbar utveckling



SAMMANFATTNING

Den här rapporten är den avslutande redovisningen av ett metodutvecklande arbete som bedrivits under 2020 i samarbete mellan Malå sameby, Malå kommun och Sweco, med finansiering från Tillväxtverket och i dialog med pågående forskning. Syftet med projektet har varit att utforma och pröva en ny metod för samlad hållbarhetsanalys där miljöaspekter, sociala faktorer och ekonomiska faktorer kombineras – med tydlig koppling till genomförandet av Agenda 2030.

Arbetet har bestått av flera olika perspektiv och arbetsmetoder.

- Mark- och miljö. Samebyns initiala behov handlade om en analys av marktillgångar och konsekvenser av konkurrerande markintressen. En miljökonsekvensbeskrivning baserat på kartanalyser och intervjuer med renkötare har varit en omfattande och grundläggande del i projektet, som sedan kompletterats med flera delanalyser.
- Social hållbarhet. En tydlig ambition var att inkludera frågor om vilka sociala konsekvenser som uppstår för renskötaren till följd av exempelvis konkurrerande markintressen och klimatförändringar. En workshop med renskötarna i samebyn gav en viktig grund för att inkludera exempelvis jämställdhet, arbetsmiljö och hälsa.
- Barnperspektiv. Då barnkonventionen i år blivit lag i Sverige och Agenda 2030 poängterar behovet av att se kommande generationers behov, valde vi att inkludera barn och unga i en del av uppdraget.
- Kommun- och näringslivskontext. Malå kommun är en viktig aktör när det gäller att främja lokalt näringsliv och skapa förutsättningar för samebyn att driva renskötsel. Kommunen har deltagit med inspel och arbetstid i projektet för att fånga dessa perspektiv.

Hållbarhetsanalysen beskriver ett flertal identifierade behov samt förslag på åtgärder, kategoriserade utifrån ekonomisk, social och ekologisk hållbarhet samt med koppling till de globala hållbarhetsmålen i Agenda 2030. Några av de mest angelägna åtgärderna handlar om att stärka renskötarens ekonomiska situation för att öka möjligheterna till långsiktigt utvecklingsarbete, exempelvis genom att tillsammans med Malå kommun och länsstyrelsen skapa bättre lönsamhet i lokal livsmedelsproduktion. Samebyn behöver också kartlägga och dokumentera all tillgänglig betesmark för att få ett bättre planeringsunderlag för framtiden, samt för att få ett underlag att använda i dialog med andra markanvändare i kommande exploateringsprojekt. På längre sikt föreslås att samebyn ska skapa bättre förutsättningar för sin fortlevnad genom att fokusera på att minska sin egen klimatpåverkan, klimatanpassa verksamheten, öka erfarenhetsutbyte med andra areella näringar samt stärka jämställdhet och underlätta generationsväxling i renskötsel-företagen.

Malå sameby och Malå kommun är de främsta aktörerna för att arbeta vidare med hållbarhetsanalysens identifierade åtgärder och ta fram en handlingsplan. Det är dock ett flertal andra lokala aktörer och projekt som kan bidra i arbetet. Den stora och långsiktigt bärande frågan riktar sig dock slutligen till landets riksdag och regering – ska rennäringen finnas kvar och fortsätta utvecklas?

INNEHÅLL

1. PROJEKTETS BAKGRUND OCH SYFTE.....	5
1.1 Bakgrund	5
1.2 Vision.....	6
1.3 Begrepp.....	6
1.4 Syfte och mål.....	6
1.5 Medverkande aktörer och resurser	7
2. OM MALÅ SAMEBY	8
3. METOD OCH PROCESS	10
3.1 Arbetsprocessen.....	10
3.2 Projektets kombination av underlag och perspektiv.....	10
3.3 Arbetsmoment och underlag	11
3.4 Tid och resurser	12
3.5 Lärdomar och erfarenheter	13
4. PROJEKTETS OLIKA DELANALYSER.....	14
RENSKÖTSELN OCH KONKURRERANDE MARKANVÄNDNINGSENTRESSEN	15
Konsekvenser av konkurrerande markanvändning.....	19
RENSKÖTSELN OCH BARNPERSPEKTIVET	23
RENSKÖTSELN I LJUSET AV AGENDA 2030	25
Globala mål i lokal kontext.....	25
Framtidsscenario 2030.....	28
RENSKÖTSELN SOM EN DEL AV NÄRINGSLIVET	30
5. BÄRKRAFTIG RENNÄRING I MALÅ SAMEBY – HÅLLBARHETSANALYS.....	33
5.1 Nuläges- och Behovsanalys.....	33
5.2 Åtgärdsförslag.....	36
5.3 Förslag till genomförande	39
6. NÄSTA STEG.....	43
6.1 Möte med Malå kommun.....	43
6.2 På längre sikt.....	43

Vi hoppas att komma ut starkare och få framtidstro, för skogs-samebyn är väldigt utsatt.

Hur kommer det att se ut för mig i framtiden?

Det känns osäkert. Vem ska ta emot det här? Jag har inga förväntningar alls. Vi har deltagit i så många utvecklingsprojekt som inte lett någonstans.

Hoppfullt. Vi behöver en strategi för att ta oss vidare. Vad kan vi göra för att överleva?

Just nu simmar vi långt under ytan. Vi känner oss nedtryckta. Kan det här arbetet få oss att andas lättare?



Figur 1. Bilden visar renskötarnas prioritering av hållbarhetsmål. Blå markering för världen, röd markering för Malå sameby och hjärta för den enskilda individen. Mer information om hållbarhetsworkshopen finns i kapitlet "Renskötelse i ljuset av Agenda 2030".

1. PROJEKTETS BAKGRUND OCH SYFTE

1.1 BAKGRUND

Samhället står mitt i ett globalt omställningsarbete för att rädda vår planet och människors framtid. Vi har alla ansvar för att bidra till FN:s 17 globala hållbarhetsmål som ska förändra världen. Alla startar vi vårt arbete där vi står, i vardagen och lokalsamhället med de unika förutsättningar som finns just här. Malå sameby är Sveriges sydligaste skogssameby vilket har sina specifika förutsättningar. Här bedrivs renskötsel sida vid sida med samhällets olika verksamheter, året runt. Samtidigt utvecklas regionen genom flera pågående infrastrukturprojekt och en växande gruv- och skogsnäring.

Många aktörer gör alltså anspråk på samma marker som rennäringen är beroende av, vilket gör det svårt för samebyn att få överblick och planera för framtiden. Dessutom är det inte bara markanvändning utan även andra faktorer som påverkar möjligheterna att driva renskötsel – klimatförändringar, sociala perspektiv, hälsa, arbetsmiljö, företagsklimat, ekonomi spelar också roll. Mot denna bakgrund har samebyn konstaterat att de behöver ett underlag för att kunna förbereda sig för framtiden. Det behövs en analys av samebyns situation som fångar helheten och komplexiteten och för detta krävs också en ny metod.

När det gäller att ta fram underlag för att upprätta bra konsekvensbeskrivningar kan inte endast en miljökonsekvensbeskrivning svara på frågan om hur en viss konkurrenssituation eller en ny exploatering påverkar rennäringen. Det behövs utredningar som visar påverkan på helheten och som svarar på frågan om hur en exploatering påverkar möjligheten till en långsiktigt hållbar och bärkraftig renskötsel med fokus på sociala, ekologiska och ekonomiska faktorer. Renskötelsen är grunden för en levande samisk kultur och kan därför inte utredas enskilt. En påverkan på renskötelsen påverkar i nästa steg flera delar av den samiska kulturen, som till exempel samisk livsmedelsproduktion, samisk turism, slöjd och hantverk. Det blir också konsekvenser för renskötaren som företagare och individ.

Malå sameby kontaktade Sweco 2019 för att i samverkan pröva en ny metod som utvecklar miljökonsekvensbeskrivningen för att bättre belysa påverkan på rennäringen i samebyn. Malå kommun ställde sig positiva till att stötta samebyn att genomföra ett innovationsprojekt.

Malå sameby, Malå kommun och Sweco har alla olika ingångar i projektet och ser olika problem som behöver lösas. Renskötselföretagen i samebyn är pressade och vill att projektet ska bidra till en lösning på akuta problem. Malå kommun har uttalade ambitioner att främja den samiska kulturen och de samiska näringarna, men behöver underlag och konkreta förslag för att kunna ge praktiskt stöd. Swecos MKB-konsulter erfar att miljökonsekvensbeskrivningar som avgränsas per exploateringsprojekt inte kan bedöma påverkan på rennäringen på ett rättvisande sätt och vill därför utveckla metoder som tar hänsyn till fler perspektiv.

Den här hållbarhetsanalysen är resultatet av ovanstående förväntningar. Vi hoppas att den ska inspirera till ett fortsatt arbete för hållbar utveckling i Malå och i andra samebyar.

1.2 VISION

Vår förhoppning är att projektet och våra åtgärdsförslag ska belysa hur en levande renskötsel kan bidra till hållbar utveckling både lokalt och globalt. Renskötseln i Malå sameby har potential att i större utsträckning bidra till ett livskraftigt näringsliv i kommunen samtidigt som den skogssamiska kulturen bevaras och lever vidare. Den samiska livsstilen och kunskapen om lokala marker och naturvärden kan också användas för att underlätta hela samhällets omställning till en hållbar livsstil. På så sätt kan en levande renskötsel vara en tydlig del i Malå kommuns, Region Västerbottens och Sveriges bidrag till de globala hållbarhetsmålen i Agenda 2030.

Med den här rapporten vill ta initiativ till vidare diskussion och konkret arbete. Vi vill få dig som läser att inse allvaret när det gäller samebyns begränsade förutsättningar för framtiden, men vi vill också förmedla att det finns hopp och möjlighet att förändra!

1.3 BEGREPP

Vi använder omväxlande begreppen hållbarhet och bärkraft i texten och i projektet. Vi upplevde att bärkraft har varit ett begrepp som lättare skapat förståelse och engagemang inom samebyn och att det är ett begrepp som använts och etablerats av Svenska Samernas riksförbund. I begreppet bärkraft ingår enligt Svenska Samernas riksförbund såväl möjligheter till livskraftig rennäring, samisk värdegrund och ekologisk förvaltning. När vi använder begreppet hållbarhet använder vi det i enlighet med Agenda 2030.

1.4 SYFTE OCH MÅL

Syftet med innovationsprojektet har varit att utforma och pröva en ny metod för samlad hållbarhetsanalys där miljöaspekter, sociala faktorer och ekonomiska faktorer kombineras – med tydlig koppling till genomförandet av Agenda 2030.

Projektet har en ambition att bryta ny mark och på så sätt vara en plattform för innovation och utveckling. De innovativa inslagen har främst handlat om att anlägga ett Agenda 2030-perspektiv på renskötseln och bidra till helhetsperspektiv i konsekvensbedömningar av markexploateringens påverkan på samebyn. Arbetet har krävt kontinuerlig utvärdering, omprövning och anpassning, vilket beskrivs närmare i metodbeskrivningen.

Projektets mål har varit att beskriva Malå samebys bärkraftighet med fokus på skogsamebys komplexa situation. Ett annat mål har varit att ta fram åtgärdsförslag som ger riktning, engagemang och delaktighet samt en grund för samverkan kring Malå samebys framtidsfrågor.

Tillväxtverkets mål med att bevilja medel har varit att projektet ska bidra till en livskraftig rennäring i samverkan, detta genom att exempelvis bidra till att integrera skogssamisk renskötsel i planering som påverkar näringen och utveckla synergier mellan skogssamisk renskötsel-, kultur och andra brukare av marken. Projektet bidrar tydligt till detta genom att fördjupa förståelsen för skogsamebys förutsättningar, samt genom konkreta förslag på hur synergier och samverkan kan förstärkas.

1.5 MEDVERKANDE AKTÖRER OCH RESURSER

De individer och aktörer som vi har identifierat som bärande i det här projektet är Samebyns renskötsel­företag, Malå kommun, andra markanvändare och beslutsfattande myndigheter. Dessa har mandat att skapa förändring i närtid. Den stora och långsiktigt bärande frågan riktar sig dock slutligen till landets riksdag och regering – ska rennäringen finnas kvar och fortsätta utvecklas?

Medverkande i innovationsprojektet har främst varit renskötsel­företagarna i Malå sameby och nyckelpersoner i Malå kommun (enhetschefen på utvecklingsenheten, kommunens utvecklingsgrupp, samisk samordnare, skolrektor). Ambitionen i den ursprungliga projektansökan var att även genomföra en workshop med andra markanvändare för att skapa gemensamma diskussioner om rennäringen ur ett Agenda 2030 perspektiv. På grund av rådande Covid-19-pandemi har det inte varit genomförbart att samla fler än samebyns företagare till workshop. Planen är att inkludera andra markanvändningsintressen i en hållbarhetsworkshop 2021 om smittspridningen minskar och möjlighet till fortsatt finansiering ges. Projektet har också haft en dialog med forskningen (SLU) samt relaterade projekt så som Renbruksplan, Vindval, Mine-Deer, ArcticHubs som också pågår i Malå sameby.

Medfinansiering till innovationsprojektet beviljades med 300 000 kronor från Tillväxtverket via Malå kommuns utvecklingsgrupp i februari 2020. Även samebyn har bidragit med medel till projektets genomförande med 50 000 kronor. Sweco har medverkat i projektet med insamlande av underlag, sammanställning av material och genomförande av en hållbarhetsanalys utifrån alla delarna.

Projektet har pågått under perioden februari 2020 till december 2020.

2. OM MALÅ SAMEBY

Malå sameby är en av totalt sju samebyar i Västerbotten. Det är den enda skogssamebyn inom Västerbottens län och den sydligaste skogssamebyn i Sverige. Samebyns åretruntmarker finns inom Malå, Sorsele, och Lycksele kommuner och vinterbetesmarkerna finns inom Norsjö, Skellefteå, Vindeln och Robertsfors kommuner, se Figur 1.

Inom samebyn finns för närvarande 11 familjer med cirka 100 samebymedlemmar. Dessa motsvarar 11 rennäringföretag som tillsammans äger cirka 4 500 renar.



Figur 2. Malå samebys åretruntmarker finns inom Malå, Sorsele, och Lycksele kommuner och vinterbetesmarkerna finns inom Norsjö, Skellefteå, Vindeln och Robertsfors kommuner

Antalet samer i Malå kommun, som är registrerade i röstlängden till senaste sametingsvalet 2017, är 109 personer. Eftersom alla samer inte registrerat sig i röstlängden, och att barn under 18 år inte heller finns med, är det faktiska antalet samer i Malå kommun betydligt högre. Befolkningen inom Malå sameby tillhör språkhistoriskt den umesamiska språkgruppen och har varit en skogssamisk befolkning mycket länge.

Om samebyarnas roll, ur Region Västerbottens Regionala utvecklingsstrategi:

”Rennäringen och den samiska kulturen är en unik tillgång i ett europeiskt perspektiv och i Västerbottens län finns samebyar med sammanhållna renbetesmarker från fjäll till kust, vilket är unikt i Sverige. I jämförelse med andra län i Sverige har Västerbotten dessutom få samebyar, men många lönsamma renskötsel företag. De har flest renar per företag och producerar mest renkött i Sverige med en stor potential att öka förädlingsvärdet, även av andra viltprodukter, vilket är en affärsutveckling som skulle gynnas av ökad samverkan mellan samer, svenskar och nya boende i Västerbotten. Rennäringen och den samiska kulturen har potential att stärka den regionala utvecklingen, men är även förknippad med utmaningar baserade i konflikter med annan markanvändning samt kulturella och historiska motsättningar. Goda betesförutsättningar från fjäll till kust och en ökad samsyn mellan renägare och andra intressenter blir därför en förutsättning för att kunna vidareutveckla rennäringen.”

3. METOD OCH PROCESS

Ambitionen med hållbarhetsanalysen har varit att pröva nya arbetssätt och kombinera perspektiv för att bidra till ett helhetsperspektiv. Den metod som vi arbetat utifrån beskrivs här för att skapa inspiration och ge en grund som sedan kan utvecklas vidare, i Malå eller på andra platser.

3.1 ARBETSPROCESSEN

Vår utgångspunkt från starten var att använda en miljökonsekvensbeskrivning i grunden för att sedan bygga ut och komplettera denna med metoder och analyser som belyser även sociala konsekvenser. En utgångspunkt var också att undersöka hur de globala målen i Agenda 2030 skulle kunna användas som stöd och analysram för en bredare hållbarhetsanalys. Med dessa utgångspunkter i ryggen så fick metoden utvecklas och växa i takt med att arbetet framskred. Våra tankar och idéer har omprövats och förändrats under projektets gång.

Något som varit betydande för processen har varit alla de kontakter som tagits under arbetet, när behov uppstått av att inhämta perspektiv. Vi har arbetat utifrån det som brukar kallas en snöbollsmetod, där personer vi talat med tipsat oss vidare om lämpliga kontaktpersoner eller underlag som vi kunnat ta del av. Sammanlagt har ett stort antal nyckelpersoner intervjuats eller givit inspel i arbetet under processens olika delar. Arbetet har inte följt en linjär process utan bedrivits i loopar där omtag varit en förutsättning för att komma vidare framåt.

3.2 PROJEKTETS KOMBINATION AV UNDERLAG OCH PERSPEKTIV

Att använda Agenda 2030 som stöd har ställt krav på oss att vidga analysunderlagen och bokstavligen lyfta blicken från marken! Agendans princip att de globala målen är odelbara och att inget mål kan uppnås på bekostnad av ett annat, belyser ett behov av att se konsekvenskedjor och tänka tanken vidare, där vi varit vana att dra en gräns. En åtgärd eller förändring i en del av samhället eller naturen ger ofelbart konsekvenser för helt andra delar. Vi såg tidigt ett behov av att ställa olika perspektiv och analyser bredvid varandra och valde följande perspektiv:

Arbetet har bestått av flera olika perspektiv och arbetsmetoder.

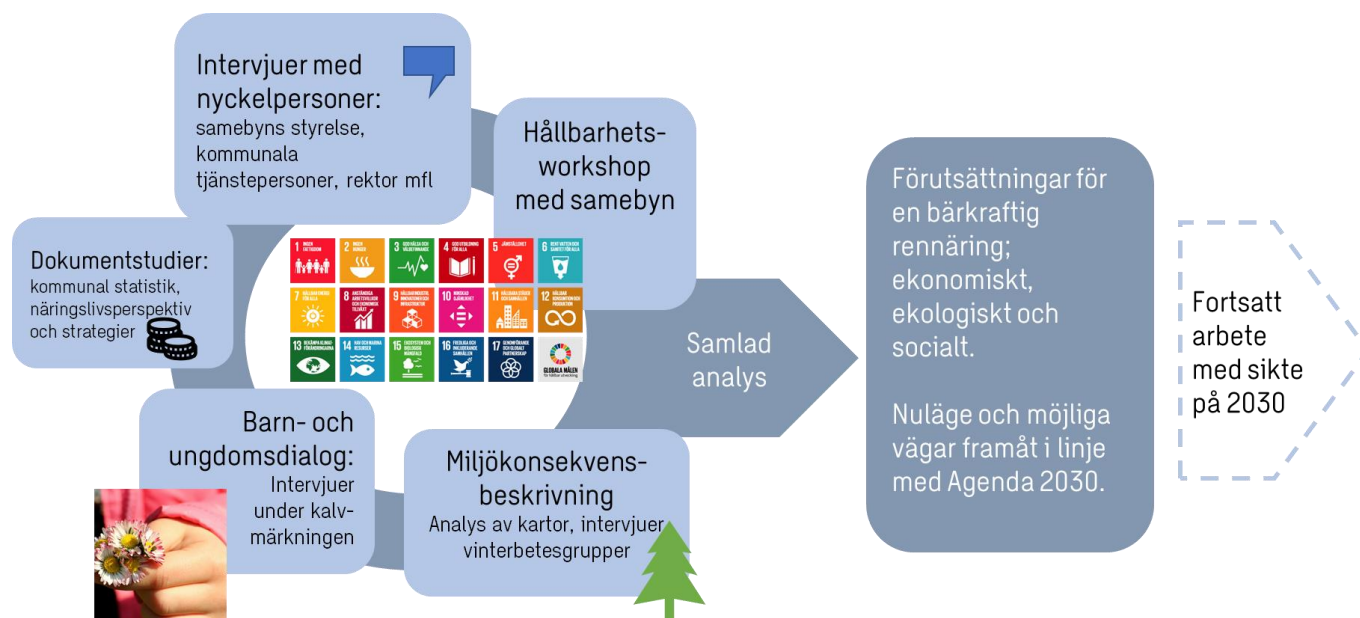
- Mark- och miljö. Samebyns initiala behov handlade om en analys av marktillgångar och konsekvenser av konkurrerande markintressen. En miljökonsekvensbeskrivning baserat på kartanalyser och intervjuer med renkötare har varit en omfattande och grundläggande del i projektet, som sedan kompletterats med flera delanalyser.
- Social hållbarhet. En tydlig ambition var att inkludera frågor om vilka sociala konsekvenser som uppstår för renskötaren till följd av exempelvis konkurrerande markintressen och klimatförändringar. En workshop med renskötarna i samebyn gav en viktig grund för att inkludera exempelvis jämställdhet, arbetsmiljö och hälsa.
- Barnperspektiv. Då barnkonventionen i år blivit lag i Sverige och Agenda 2030 poängterar behovet av att se kommande generationers behov, valde vi att inkludera barn och unga i en del av uppdraget.

- Kommun- och näringslivskontext. Malå kommun är en viktig aktör när det gäller att främja lokalt näringsliv och skapa förutsättningar för samebyn att driva rensköttsel. Kommunen har deltagit med inspel och arbetstid i projektet för att fånga dessa perspektiv.

För den som möjligen vill inspireras i att göra något liknande, vill vi säga att vi inte tror att en hållbarhetsanalys av en sameby måste innehålla exakt de underlag som vi har använt. Det viktiga, tror vi, är att det finns moment eller perspektiv som representerar såväl miljömässiga, sociala som ekonomiska perspektiv. Behållningen och värdet i pilotprojektet har varit att bryta perspektiv mot varandra och synliggöra hur konsekvenser och målkonflikter måste förstås, undersökas och hanteras i arbetet mot en hållbar framtid. Vi är också ödmjuka inför att våra olika delanalyser inte är fullständiga. Samtliga analyser kan med fördel kompletteras och förjupas i ett senare skede. Inom ramen för det här projektet har de däremot fyllt sitt avsedda syfte genom att addera nya perspektiv och frågeställningar som bidrar till helhetsperspektiv i de slutliga åtgärdsförslagen.

Vi vill understryka att hållbarhetsanalysen har sin utgångspunkt i hållbarhet kopplat till markanvändning och yttre faktorer i det samhälle där samebyn verkar. Analyser av samebyns interna arbete, såsom arbetsmiljö och samebyns egen klimatpåverkan är områden som vi endast berör ytligt, men där vi ser behov av fördjupningar för att vidga perspektiven ytterligare.

Figur 3. Illustration av arbetsmetod och process för hållbarhetsanalysen.



3.3 ARBETSMOMENT OCH UNDERLAG

- **MKB.** Miljökonsekvensbeskrivningen är genomförd genom analys av kartor, sammanställning av samtliga markintring. En viktig del av arbetet var intervjuer med samebyns "vinterbetesgrupper" där alla inbjöds att delta för att dela med sig av praktiska

erfarenheter och reflektera över påverkan på renen, renskötaren och renskötelsen, samt synliggöra kumulativa effekter.

- **Barndialog.** Informella samtalsintervjuer med sju ungdomar som deltog i kalvmärkningen i Malå. Ungdomarna satt runt elden och samtalade kring varför de deltog i kalvmärkningen, vilket intresse de har för renskötelse, hur de ser på en framtid inom renskötelse och hur de ser på framtiden i Malå.
- **Hållbarhetsworkshop.** Alla samebyns renskötsel­företag bjöds in och representanter för åtta av totalt 11 företag deltog. Några av renskötarna tog med sig sina ungdomar, för att involvera nästa generation i diskussionen. Workshopen bestod av en genomgång av vad som framkommit i intervjuer med vinterbetesgrupperna samt i barndialogen och en möjlighet att komplettera och reflektera kring detta. Därefter hölls en presentation av de globala hållbarhetsmålen och en nationell omvärldsbevakning av Agenda 2030-arbetet i andra branscher, kommuner och regioner. Renskötarna fick möjlighet att prioritera bland de 17 globala målen och reflektera över vilka som är mest relevanta för samebyn, vad gäller behov, engagemang och möjlighet att bidra. Gruppdiskussioner genomfördes sedan för att lyfta fram sociala och ekonomiska hållbarhetsaspekter som är viktiga för rennäringen. Slutligen genomfördes gemensamma diskussioner kring ett framtidsscenario med en levande rennäring i Malå år 2030.
- **Intervjuer med nyckelpersoner** genomfördes löpande under projektet. Kommunala tjänstepersoner samt personer som haft eller har förtroendeuppdrag inom samebyns styrelse har gett viktiga inspel till analysen.
- **Dokumentstudier.** Hållbarhetsprojektet har också tagit del av kommunal statistik, Malå kommuns näringslivsstrategi samt Region Västerbottens regionala utvecklingsstrategi. Detta i syfte att placera in Malå sameby i en större näringslivskontext.

3.4 TID OCH RESURSER

Hållbarhetsprojektet hade ursprungligen en tidplan på nästan ett år, då projektet formellt startade i februari 2020. Vi visste av erfarenhet att renskötelseåret och renskötarnas arbetsintensiva vardag skulle bli en utmaning och i praktiken kom arbetet inte igång förrän till sommaren. Samebyn behövde tid för att sätta sig in i planen och bidra med sin tid för att formulera förväntningar och ta del av underlag. Detta speglar den pressande situationen i samebyn, där varje företagare har svårt att prioritera långsiktigt, strategiskt arbete eftersom det kortsiktiga och akuta kräver ständig närvaro. Det visar också på svårigheterna med samarbete över gränser. Vi som representerar kontorsarbetande analytiker eller kommunanställda arbetar i en parallell verklighet, där kontorstider och semestrar har krockat med renskötelsens dygns- och årstidsrytm. Vi ser att liknande samarbeten i framtiden behöver ta hänsyn till flera verkligheter och vardagsliv för att skapa förutsättningar för alla inblandades närvaro och engagemang.

De resurser som vi haft tillgång till har varit följande:

- Konsulter 300 arbetstimmar, finansierat från Tillväxtverket.
- Kommunens tjänstepersoner 40 arbetstimmar
- Samebyn har lagt 50 000 kr plus medlemmarnas egen tid för medverkan i möten.

Vår upplevelse har varit att detta har varit en snäv ram för processen, se även kapitel 3.5.

3.5 LÄRDOMAR OCH ERFARENHETER

Projektet har varit en lärprocess, där vi har provat oss fram för att se vad som är möjligt och relevant. Arbetsprocessen har inneburit ett visst sökande och flera tillfällen för att välja väg. Det är viktigt att poängtera att det funnits flera olika syften och förväntningar på projektet och målbilden har inte varit helt klar från början. Vi är ödmjuka inför att samebyn möjligen hade önskat sig något annat, en process som mer snabbt och effektivt kunde ge handfasta råd om hur akuta problem ska lösas. Vi som arbetat med datainsamling och analys ser dock att arbetet med hållbarhetsanalysen är ett nödvändigt steg för att ringa in vilka områden som är centrala och där det idag saknas kunskap eller strategier. Även de kortsiktiga akututtryckningarna bör vara en del av ett underbyggt, långsiktigt arbete med sikte på en hållbar framtid.

Under arbetet och i efterhand har vi reflekterat över de risker som kan identifieras i detta och i eventuella framtida, liknande projekt.

Det hade varit bra för projektet att tidigt göra en mer systematisk intressentanalys. Under vårt projekt har nya nyckelpersoner med värdefull erfarenhet identifierats vartefter arbetet framskridit. Detta har berott på att våra frågeställningar också vuxit fram, men vi valde också att ta bort ett från början planerat arbetsmoment med breda, sonderande intervjuer eftersom vi inte hade utrymme i vår budget för detta. I efterhand kan det tyckas oklokt och en lärdom för framtiden är att en tidig sondering bland intressenter kan göra processen mer överblickbar från start.

Vi har också lagt mer tid än förväntat på samtal och möten för förankring av processens olika moment och syfte, vilket varit helt nödvändigt. En stor risk är att projektet saknar förankring hos de intressenter som har mandat att fortsätta driva processen efter avslutat projekt. För att nå ett användbart resultat krävs engagemang och motivation bland nyckelaktörer. En risk är också resurser och tid i relation till frågans omfattning. Hållbarhet är en fråga som bokstavligen inkluderar allt, medan projektformen kräver strikt begränsning. Alla prioriteringar som görs riskerar att utesluta viktiga perspektiv. Vi har försökt vara så tydliga vi kan med var vi dragit gränser och vad vi gjort respektive inte gjort, för att den som tar del av vårt underlag ska kunna bilda sig en uppfattning om projektets avgränsningar.

4. PROJEKTETS OLIKA DELANALYSER

Projektets olika delmoment finns även dokumenterade i bilagor till den här rapporten. Den mest omfattande bilagan är en fullständig miljökonsekvensbeskrivning som grundligt redogör för de olika markintressen som påverkar samebyns tillgång till betesmark.

Under följande rubriker redovisas de samlade slutsatserna från projektets olika delar.

- Renskötseln och konkurrerande markanvändningsintressen
- Renskötseln och barnperspektivet
- Renskötseln i ljuset av Agenda 2030
- Renskötseln som en del av näringslivet



RENSKÖTSELN OCH KONKURRERANDE MARKANVÄNDNINGSSINTRESSEN

Vid olika sammanhang har riksdag och regering uttalat vikten av att den samiska kulturen ges möjlighet att fortleva och utvecklas. Rennäringen, som är en av de viktigaste kulturbärarna, måste därför ges förutsättningar att behålla de betesmarker som är nödvändiga för rennäringens bedrivande. Renskötrelsens skydd regleras därför i grundlagen. Sedan 2010 nämns samerna särskilt i den svenska grundlagen. Av 1 kap. 2 § 6 st. regeringsformen framgår att samiska folkets och etniska, språkliga och religiösa minoriteters möjligheter att behålla och utveckla ett eget kultur- och samfundsliv skall främjas. Av 2 kap. 17 § 2 st. framgår vidare att samernas rätt att bedriva renskötsel regleras i lag.

Mot bakgrund av den pressade situation Malå sameby upplever på renbetesmarkerna önskar de beskriva detta i en miljökonsekvensbeskrivning (MKB), se separat rapport. Nedan finns en sammanfattning av slutsatserna i miljökonsekvensbeskrivningen.

Renskötrelsens behov av mark

När man bedömer renskötrelsens behov av mark måste man utgå från hur renen fungerar som biologisk varelse. Det innebär en helhetssyn som innefattar renens beteende och vandringar, flyktreaktioner, näringsbehov under olika årstider, tid för brunst och kalvning – alla dessa faktorer har avgörande betydelse för renskötrelsens behov av mark.

Långt ifrån all mark som ingår i renskötselområdet kan användas av renskötseln på grund av att den inte är lämplig som renbete på grund av fel typ av vegetation, bebyggelse, impediment, inte åtkomlig under rätt årstid etc. etc. Marken kan även vara blockerad av andra intressen som exempelvis skogsbruk, jordbruk, gruvsdrift eller annat.

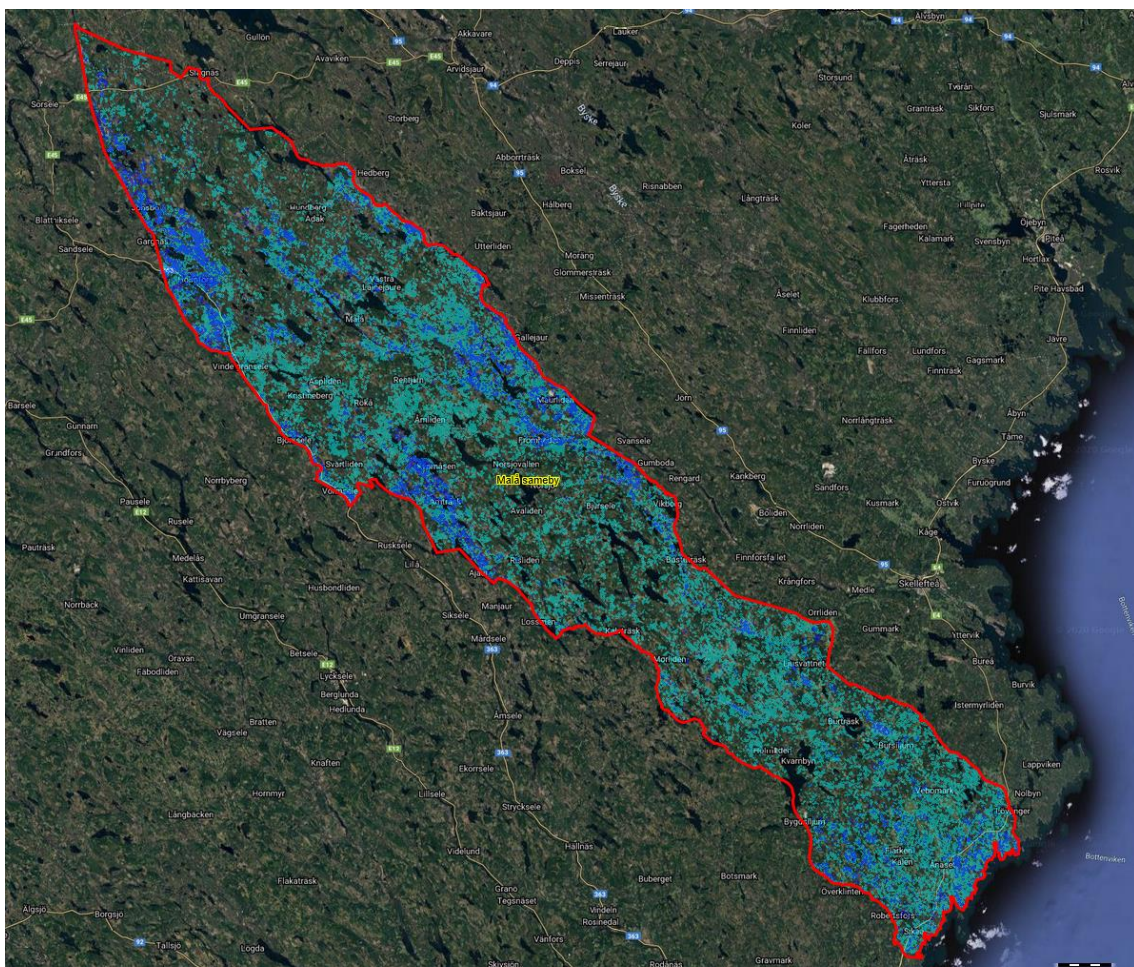
I dag nyttjar renskötseln fullt ut de marker som är användbara för renskötseln, men med kontinuerligt minskade och allt mer ansträngt utrymme för flexibilitet till följd av annan markanvändning. Intrången är av olika karaktär och vissa marker blir till följd av intrången förlorade för alltid. Vid bortfall av marker är det i regel mycket svårt att hitta nya lösningar, bland annat därför att flexibiliteten idag är starkt nedsatt eller begränsad av annan markanvändning inom samebyn samt att markerna utanför samebyn är upptagna av andra samebyar inom ramen för deras markanvändningsmönster. Bortfall av betesmark kan innebära att samebyn tvingas minska sin renskötsel och/eller sätta in arbetsinsatser utöver det vanliga eller ta extra kostnader för att på annat sätt klara renskötseln på årsbasis.

I Malå sameby är flexibiliteten mycket hårt ansträngd. Det är svårigheter att klara av betesströvning och förflyttningar inom samebyns betesområde samt frekventa beteskatastrofer som uppstår under speciella väderförhållanden under senhöst och vinter.

En viktig faktor i sammanhanget är att sedan Sametinget fastställde Malå samebys gränser på vinterbetesmarkerna har samebyn förlorat cirka en tredjedel av vinterbetesmarken vid kusten. Till denna förlust skall infrastrukturstruktursatsningar (exempelvis Norrbottniabanan) och ytterligare uttag av naturresurser och etablering av verksamheter som tar mark i anspråk läggas till.

Påverkan från skogsbruk

Samebyn har länge upplevt press av skogsbruk och annan markanvändning och över tid har renbetesmarkerna minskat kraftigt i samebyns betesområde. Samebyn lever fortfarande med effekterna av det intensiva skogsbruket på 1980- och 1990-talen. Det var stora områden som avverkades då och som inte har hunnit bli renbetesmark igen då det tar tid för hänglav och marklav att återetablera sig. SLU tagit fram kartor som visar förändringen av marklavsförekomst från 1986 till 2019, se Figur 4. Kartläggningen visar att det skett en minskning med 82 procent av skogsareal där marklaven täcker mer än 50 procent, detta mellan 1955 och 2013 för Västerbottens inland. För Västerbottens kustland är minskningen 66 procent.¹ Personer inom samebyn som ansvarar för samråden med skogsbolagen menar att de nu samråder om de sista kvarvarande renbetesområdena samt att de är mycket svårt att få gehör för renskötselns behov när det gäller skogsbruk.



Figur 4. Tillgången till lavbete har minskat kraftigt mellan 1986 och 2019. Lavmark 1986 (grön färg) och lavmark 2019 (mörkblå färg). Källa: Renbruksplan och Adler S., Sandström P. et al. 2020 (in prep)

¹ Sandström P., Cory N., Svensson J., Hedenås H, Jougda L., and Brochert N. 2016. On the decline of ground lichen forests in the Swedish boreal landscape – Implications for reindeer husbandry and sustainable forest management. *Ambio* 45(4): 415-429

Påverkan från gruvindustri

Gruv- och prospekteringsverksamheten har varit och är under ständig utveckling inom samebyns marker vilket innebär att samebyn förlorar betesmark, dels genom själva gruvdriften, dels genom vägar och sligdammar. De områden som har gått förlorade för rennäringen är bland annat gruvområdena i Kristineberg, Storliden och Maurliden, se Figur 6 i MKB rapporten. Renskötarna har observerat att renarna helt undviker områden kring gruvan i Kristineberg. GPS-försedda renar verifierar renskötarnas observationer att det är en undvikelse runt Kristineberg.

Nya gruvor planeras i Rävlieden och Vargbäcken, se Figur 6 i MKB rapporten. Nedlagda gruvor har också inneburit ett permanent betesbortfall inom Näsbergfältet, Rakkejuar och Adakfältet, se Figur 6 i MKB rapporten, som fortfarande påverkar renskötseln.

Påverkan från vindkraft

Vindkraftparker ser ut att ha en effekt på ren som gör att den hindras från att passera eller strövar snabbare förbi ett vindparksområde. Forskare har studerat hur renar påverkas av vindkraft på kalvningsland i Malå sameby. Resultaten visar på en tydlig undvikandeffekt av området med utbyggd vindkraft². Forskningsprojekt har genomförts för att undersöka hur renar påverkas av vindkraftparker i drift. Även detta projekt har genomförts bland annat genom studier i Malå sameby.

I dagsläget påverkas samebyn av vindkraftsparkerna Hornberget, Ytterberg, Åmliden, Storliden, Jokkmokksliden och Granberget vid Ånåset och fler är på gång; Säter, Tomasliden, Blåbergsliden, se Figur 6 i MKB rapporten. Det pågår även diskussioner om en vindkraftpark på Røjmyrberget söder om Kålaboda, se Figur 6 i MKB rapporten.

Påverkan från vägar och järnvägar

Även infrastruktur som vägar och järnvägar påverkar renskötelsns infrastruktur i landskapet. När vägar anläggs försvinner stora betesmarker. Vägarna blir också transportled förbi betesmarkerna vilket medför färre renbetesdagar i området. Vägarna kan även bli barriärer eller hinder. Väg 370 och väg 363, se Figur 6 i MKB rapporten, utgör vägar där samebyn årligen drabbas av större mängder renpåkörningar. För att minska renpåkörningarna förser renskötarna renarna med reflexhalsband. Kostnaden för detta tar varje enskild renägare. Förutom kostnaden för halsband tillkommer renskötarnas arbetstid för att förse renarna med halsbanden. En gammal beprövad metod för att skrämna renar från vägar är att hänga svarta sopsäckar på stolpar vid vägen. Säckarna är också ett sätt att varna bilister för att det finns renar i närheten. Sammantaget arbetas det mycket inom samebyn att minska risken för att renar skadas och dödas i trafiken.

Det som ofta inte framkommer i utredningar om renar och trafik är hur mycket praktiskt arbete som uppstår för renskötarna, såväl i samband med eftersök som i samband med efterföljande administration för att handlägga renrapporter till Trafikverket. Detta innebär ett stort antal arbetstimmar. I praktiken innebär eftersök stora arbetsmiljörisker för den renskötare som ska omhänderta en skadad eller dödad ren. Många gånger sker olyckorna i mörker vilket innebär

² Skarin A., Sandström P. and Alam M. 2018. Out of sight of wind turbines—Reindeer response to wind farms in operation. *Ecology and Evolution* 8(19): 9906-9919.

att renskötaren ska utföra arbetet på trafikerad väg under dåliga siktförhållanden. Det kan också ta mycket lång tid att hitta en trafikskadad ren som sprungit från olycksplatsen, alternativt att den inte kan hittas alls utan dör någonstans där ingen upptäcker den. Det gör att det blir psykiskt tungt för renskötarna att leta och omhänderta trafikskadade renar. Det förekommer även negativa attityder från vissa trafikanter mot både renar och renskötare, vilket också måste hanteras av renskötarna.

Förutom att renar riskeras att skadas och dödas i trafiken utgör vägar generellt ett problem då de tar mark i anspråk. Ofta anläggs vägar på lavbärande marker vilket medför att vägarna orsakar ett permanent betesbortfall.

Järnvägar utgör stora tvärgående problem för samebyn. Inom Malå sameby finns två järnvägs-system; inlandsbanan och stambanan. Ytterligare järnväg planeras inom en tioårsperiod; Norrbottniabanan mellan Umeå och Skellefteå, som efter det planeras att fortsätta från Skellefteå till Luleå, se Figur 6 i MKB rapporten.

På inlandsbanan Sorsele-Slagnäs planeras för ökade hastigheter upp till 100 km/tim med stängsel på ömse sidor om järnvägen. En instängsling av järnvägen innebär att en barriär skapas och att potentiell betesmark blir oåtkomlig för renbete mellan Slagnäs och Sorsele, se Figur 6 i MKB rapporten.

Samebyn ser både svårigheter och möjligheter med passager av stambanan. Idag använder samebyn delvis stambanans stängsel som ett spärrstängsel. Trots att samebyn uppmärksammat dåligt underhåll av stängslet som ligger ned på många ställen så repareras det inte. Mellan Åsträsk och Lubboträsk finns inget stängsel, denna sträcka är cirka 7–8 kilometer, se Figur 6 i MKB-rapporten. Risken för renpåkörningar beror av snödjupet på betesmarkerna längs stambanan. Vid stort snödjup ökar renpåkörningarna eftersom det är lättare för renen att röra sig efter järnvägsspåret än i snön.

Vid en framåtspaning ser renskötarna att den planerade Norrbottniabanan blir mycket negativ för renskötseln. 1–3 kilometer öster om järnvägen går E4 som planeras att bli 2 +1 väg och instängslad från Sikeå till Lövvånger, se Figur 6 i MKB rapporten. Renskötarna gör bedömningen att landremsan mellan E4 och Norrbottniabanan kommer att bli obrukbar som renbetesland, se Figur 6 i MKB rapporten. Den aktuella ytan är 2 mil lång x 3 kilometer bred. Renskötarnas bedömning är att renarna kommer att passera marken mycket snabbt och att det i praktiken uppstår ett omfattande betesbortfall av värdefull betesmark.

En annan viktig aspekt på Norrbottniabaneprojektet är att samebyn inte ersätts för den tid och de arbete som de lägger ned i samråden i projektet. I projektet är det många olika aktörer med olika roller som hanterar rennäringens frågor och därför vill samråda med samebyn.

Påverkan från rovdjur i kombination med dåliga snö- och isförhållanden

Påverkan från rovdjuren är en av de många stora utmaningarna renskötseln brottas med. Samtidigt finns det ambitiösa förvaltningsmål för rovdjuren i Sverige, med en direkt koppling till art- och habitatdirektivet. Till skillnad från övrig djurhållning, som sker i inhägnader, är renskötseln en utsatt näring. Rovdjuren påverkar renskötseln på fler sätt än genom att de dödar renar. De skingrar renfloccar och ibland hela renhjordar med ett stort merarbete för

renskötarna och energiförluster hos renen som konsekvens. Energiförbrukningen kan både leda till minskade slaktvikter, lägre kalvöverlevnad och nedsatt reproduktion.

Under den första tiden i åretruntlandet råder stor risk för att renar och renkalvar ska dödas av rovdjur, framför allt av björnar som nyss gått ur idet. Samebyn har också gott om kungsörn, järv och lodjur. Sårbarheten i renskötseln ökar drastiskt under vintern när ett högt rovdjurstryck kombineras med dåliga snö- och isförhållanden eller om våren kommer tidigt och renskötarna inte hinner samla renhjorden medan det ännu finns tillräckligt med snö. Då ökar risken för att fler renar blir kvar på vinterbetesmarkerna och blir då därför lätt byten för rovdjur. Risken för stora renförluster på grund av rovdjur är stor, vilket drabbar den enskilda renägaren hårt ekonomiskt.

KONSEKVENSER AV KONKURRERANDE MARKANVÄNDNING

Malå sameby lever under de villkoren att där renar ska beta finns mänsklig aktivitet på i stort sett alla områden, såväl inom åretruntmarkerna som vinterbetesmarkerna. Malå sameby har inga fredade områden utan lever nära samhället och dess verksamheter året runt.

Regionens utveckling gör att ytterligare stora exploateringar kommer att ske inom samebyns betesområden i en nära framtid, detta i form av nya gruvor, ny infrastruktur, ny vindkraft och fortsatt skogsbruk. Alla exploateringar som bidrar till att markerna är mer svårbrukade ger negativa konsekvenser, eftersom marginalerna är så små. Till detta kommer klimatförändringar som försvårar tillgången till vinterbete, milda vintrar som ökar den mänskliga närvaron i skog och mark, samt en växande rovdjursstam.

Hur rennäringen påverkas utifrån krympande marker kan förenklat förklaras på följande sätt: Press från omvärlden tillsammans med ekonomisk press leder till trängd renskötsel. Trängd renskötsel leder minskat anpassningsutrymme och till social försvagning. I ett värsta scenario kan det orsaka kollaps. Ett sådant scenario leder till att samiska rötter försvagas och därmed också en kulturell försvagning.

Rennäringen kan inte bedrivas hållbart och långsiktigt på grund av följande konsekvenser:

RENENS RÖRELSEMÖNSTER FÖRÄNDRAS – FLER KONFLIKTER

För renen betyder den minskade marktillgången att den ständigt jagas åt det ena eller andra hållet antingen på grund av att de störs av någon mänsklig närvaro på markerna (jakt, friluftsliv) eller industriella verksamheter, rovdjur eller av renskötarna själva som försöker styra den åt något håll för att minska konflikterna med andra markanvändare.

Att renar besöker samhällen och byar är en följd av att den rörelse och aktivitet som finns på renarnas betesmarker. Renarna störs ut från sina betesområden och blir synliga för befolkningen. Under torra somrar och höstar blir gröna gräsmattor och blommande rabatter åtråvärda för renen. Det är också känt att ren under barmarkstid och vintertid uppsöker odlingsmarker. Vintertid är en del bönder rädda för att tjälbränna ska uppkomma vilket ibland leder till konflikter och osämja mellan bönder och samebyn.

Kunskapen om renskötseln och samebyns rättigheter uppfattas generellt som låg hos boende och näringsidkare i betesområdet, vilket kan vara en anledning till osämja, konflikter och nya skadeståndskrav på samebyn. Boende förväntar sig inte att renar ska vistas där de gör idag. Utöver den splittring av renar som annan markanvändning orsakar skuldbeläggs även renskötarna av andra markanvändare för att de inte "håller ordning" på sina renar, vilket skapar en negativ arbetsmiljö och frustration.

TRADITIONELL KUNSKAP TAPPAR VÄRDE

En allvarlig konsekvens är att samisk traditionell kunskap som gått från generation till generation hur renskötseln bedrivits på markerna till viss del tappar sin användbarhet. På grund av snabba förändringar av marker, väder och klimat blir tidigare kunskap och erfarenhet av att möta problem och utmaningar i det dagliga renskötselarbetet inte längre lika tillämpbar. Inom den samiska kulturen värderas äldre kunskap och erfarenheter högt (Árbediehtu). Det är flera livstiders renskötselkunskap som går vidare från generation till generation, men nya förutsättningar för markanvändningen i kombination med klimatförändringarna kan komma att utgöra ett allvarligt hot mot den samiska traditionella kunskapen om hur skogssamisk renskötsel i Malå sameby bedrivs.

FLER ARBETSUPPGIFTER FÖR RENSKÖTARNA

De konkurrerande markintressena skapar också ökad arbetsbelastning för samebyns renskötare. Exempelvis så medför sammanblandning av renhjordar på betesmarkerna ökad arbetsbelastning och ökade kostnader i renskötselarbetet. Betesbrist kräver i perioder manuell utfordring vilket är dyrt, kräver närvaro på plats hos renen och är fysiskt tungt och slitsamt för renskötarna. Nya flyttleder och fragmentiserade marker kräver allt oftare transporter med lastbil, eller leder till längre sträckor att flytta renarna runt sjöar och samhällen, vilket också kräver mer arbete och längre perioder borta från familj och annat arbete. Exploateringar intill betesmark avgränsas ofta med stängsel, till exempel intill järnväg, gruvor och liknande. Ju mer stängsel som sätts upp desto mer ökar underhållsarbetet för att se till att dessa stängsel är hela och säkra för renarna. Betesbrist gör att renarna vill dröja sig kvar nedanför lappmarksgränsen året runt, vilket skapar merarbete för renskötarna för att vakta renar och flytta renar som rör sig på fel sida vid fel tid på året.

Exploateringar och utvecklingsprojekt har också krav på att föra dialog med samebyn för att inkludera deras perspektiv i planeringen. Detta är naturligtvis positivt för samebyn, men kräver också mycket tid för att delta i möten och läsa in sig på material för att kunna bidra i dialog. Det utgår sällan ersättning för deltagande i dialoger och samråd, utan är något som renskötarna gör obetalt och utöver sitt ordinarie arbete. Ju fler exploateringsprojekt, desto mer arbetstid för renskötarna.

EKONOMISKA KONSEKVENSER

Rennäringens intäkter kommer framförallt från försäljning av renkött. Det är därför lätt att förstå att förlust av betesmarker som minskar betesarealen resulterar i att samebyns renantal måste reduceras eller att man periodvis, helt eller delvis, måste stödutfodra renhjorden. Båda

dessas konsekvenser påverkar renskötselföretagens ekonomi negativt, dels genom ökade kostnader för foder, dels genom minskade intäkter från slakt.

Ekonomiska konsekvenser av en exploatering för rennäringen vid markexploateringar innebär i ett första steg förlust av mark som i sin tur innebär stor spridning av renar med merarbete som följd och mindre tid för samebyns och den egna renskötselföretagarens utvecklingsarbete och därigenom också mindre intäkter.

Om samebyn väljer att minska antalet renar betyder det mindre intäkter för renskötselföretagarna.

Om samebyn väljer nya flyttvägar för att hantera bortfallet av betesmark kan det istället innebära behov av fler fordonstransporter som betyder fördyringar i renskötselförksamheten. Det kan också bli fråga om att ersätta förlusten av betesmark med utfodring vilket också det betyder fördyringar i renskötselförksamheten.

SOCIALA KONSEKVENSER

God hälsa innebär inte bara att man är befriad från sjukdomar. Enligt Världshälsoorganisationen, WHO, definieras god hälsa som ett tillstånd där individen hyser välbefinnande i såväl fysiskt, psykiskt, andligt som socialt hänseende.

Vid exploatering inom samebyns marker riskera arbetsbelastningen att öka för renskötarna, vilket gör att normalt sett långa, stressiga och arbetsintensiva perioder blir ännu mer påfrestande. En pressad arbetssituation ökar också risken för olyckor.

Ju fler exploateringar som förläggs på samebyns betesmarker, desto mindre betesmark blir kvar att dela på för renskötarna. Det finns då en risk för att renarna kommer över på kollegors och på andra samebyars betesområden. Den ökade konkurrensen om betesmarken mellan renskötarna ökar risken för osämja och konflikter inom den egna samebyn såväl som med angränsande samebyar.

Spridningen av renarna över ett större område kan också uppkomma om placeringen av exploateringen blir ogynnsam ur renens perspektiv. Spridningen innebär en större arbetsbörda för att hålla ihop och bevaka renarna, och den de nuvarande intensiva och arbetskrävande perioderna i renskötselförksamheten kan därigenom komma att förlängas. Den stress som skapas kan resultera i dålig (eller ingen) kommunikation mellan renskötarna och samtalsklimatet mellan renskötarna hårdnar, med risk för konflikter och dåliga relationer som följd. En dålig psykosocial arbetsmiljö med högre krav, mindre kontroll och mindre socialt stöd ökar risken för ohälsa.

Den höga takten och tempot i samhällsutvecklingen som medför ökad exploatering gör, förutom att arbetstiden förlängs, att tid går åt till samrådsmöten, pappersarbete och annat administrativt arbete, vilket resulterar i att mindre tid blir kvar till egen tid, egen utveckling av renskötselföretaget och umgänge med familj och vänner. Det sociala livet kan på så sätt bli lidande då man har mindre tid för att umgås med vänner och bekanta. Socialt stöd, både i nära relationer och sociala nätverk är viktigt för en god psykosocial hälsosituation. Eftersom mer tid går åt till renskötselförksamheten och vanligt lönearbete blir det mindre tid kvar för återhämtning, vilket har negativa effekter på hanterbarheten i livssituationen.

Den hälsomässiga “symbiosen” mellan renskötare och ren uttrycks av att många renskötare på följande sätt: “mår renen bra så mår också renskötaren bra”. Om renskötaren till exempel måste tvinga in renarna in på områden där det finns mycket rovdjur, eller på områden där betet är dåligt, så mår renskötaren mentalt dåligt. Speciellt vintertid då det inte sällan råder brist på bete.

Om renarna måste ändra vandringsväg på grund av en exploatering, kan det innebära att renarna kommer in i mer tätbebyggda områden, vilket ökar risken för konflikter mellan renskötare och befolkningen som bor i området. Flera renskötare har uttryckt att man ständigt måste försvara sig mot omgivningen, vilket försämrar den sociala situationen för de renskötande samerna.

Sammantaget finns det en betydande risk för att psykosociala faktorer kan leda till en livssituation som präglas av högre krav och mindre kontroll, mindre socialt stöd, ökad ansträngning och mindre belöning samt en mindre meningsfull, begriplig och hanterbar livssituation för renskötaren och hans familj. Det är därför som exploatering på samebyns renbetesmarker får en långt större effekt än att bara areal betesmark försvinner³.

FÖRSVAGAR HÅLLBARHETEN I SAMEBYN – SOCIALT, EKONOMISKT OCH EKOLOGISKT.

Sammantaget innebär den stora konkurrensen om markerna stora nackdelar och överhuvudtaget inga uppenbara fördelar för rennäringen. För Malå sameby innebär de nuvarande förutsättningarna en försvagad bärkraft. Konkurrensen ger mindre resursstarka företag och en svagare sameby kollektivt.

Betesbristen påverkar även den sociala tryggheten och arbetsmiljön för renskötaren. Fler osäkra förhållanden, svårigheter att förutse och planera kostnader samt en ökande arbetsbelastning gör det svårt för samebyn att se helhetsperspektiv och ta långsiktiga beslut. I dagsläget beskriver samebyn inga synergieffekter där andra markanvändare exempelvis underlättar samebyns arbete.

³ Referens: Södra Lapplands forskningsenhet. Vägledning för sociala konsekvensbeskrivningar. 2009

RENSKÖTSELN OCH BARNPERSPEKTIVET

Med sikte på år 2030 och ambitionen att ha en bärkraftig levande rensköttsel i Malå i framtiden, så är barnperspektivet en viktig vinkel. För att inkludera barnperspektivet i projektet har Sweco i samarbete med Nilaskolans rektor, genomfört samtalsintervjuer med sju ungdomar som deltog i samebyns kalvmärkning, en varm sommarkväll. Tre av ungdomarna var barn till aktiva renskötare i Malå sameby och fyra av ungdomarna var släkt på längre håll till de aktiva renskötarna och barn till skötesrenägare.

De samtal som fördes med ungdomarna låg sedan till grund för ett fördjupat samtal med Nilaskolans rektor samt gav inspel till reflektion med samebyns renskötsel­företag – detta då med fokus på ungas förutsättningar och samebyns möjligheter till erfarenhetsöverföring, inkludering av unga och generationsväxling.

De sju ungdomar som intervjuades hade alla ett stort intresse och engagemang för att delta i aktiviteter och gemenskap kopplat till rensköt­seln. De var med på kalvmärkningen med förhoppning om att få hjälpa till och fösa kalvarna till fållan och lära sig arbetssätt och handgrepp av de äldre renskötarna. Flera av ungdomarna önskar att få inkluderas i ännu högre utsträckning än vad som sker vid det här tillfället. De menar att de oftast får frågan om att vill hjälpa till från någon släkting, men inte av någon annan. Ungdomarnas egen önskan är att samebyns



äldre skulle vara mer öppna för att släppa in unga i arbetet, både när det gäller praktiska sysslor och hjälp med idéer och åsikter.

Flickorna som tillfrågades upplevde också att det finns en traditionell mansdominans som påverkar deras syn på rensköttsel som ett framtida yrke. Deras uppfattning är att renskötarna oftast ber män eller pojkar om hjälp om något ska skötas i renskogen. ”Jag tror det kan vara svårt att bli accepterad som renskötare för att jag är tjej” säger en flicka.

När det gäller frågan om framtida yrkesval vill de intervjuade ungdomarna gärna prova på några olika arbeten innan de bestämmer sig. Några av dem kan tänka sig ett liv som renskötare men är oroliga för att yrket ska vara hårt och slitsamt. De menar att de ser på sina släktingar att arbetet är tufft. Ungdomarna uttrycker också en oro för klimatförändringar och yttre omständigheter som gör att renskötelsen inte blir lönsam eller möjlig att bedriva på traditionellt sätt. En son till en av renskötarna i samebyn är helt inställd på att ta vidare verksamheten och är entusiastisk i att driva kunskapen vidare, men uttrycket också en osäkerhet.

Jag undrar, hur kommer min framtid att se ut? Jag vet inte det.

De unga menar att det behövs förståelse om kunskap i omvärlden och att politikerna tar klimatfrågan på allvar för att renskötelsen ska leva vidare.

Vad är ditt viktigaste budskap till politikerna? -Att de ser klimatproblematiken och hur det påverkar samebyn. Politikerna borde lära sig mer om rensköttsel.

I samtal med de vuxna medlemmarna i samebyn bekräftas att det är svårt att inkludera unga och även kvinnor i den utsträckning som skulle vara önskvärd. Renskötelsen har blivit ett arbete som i praktiken främst sköts av en person i familjen, vilket oftast är den äldsta mannen.

Vi har bara råd med en skoter. Och då blir det jag som gör jobbet. Vi vill inte utesluta någon, men vi skulle behöva fler skotrar om min fru och sönerna ska göra nytta i renskogen.

Samebyn medlemmar menar att det skulle vara positivt för arbetsbelastning och generationsväxling att involvera unga systematiskt, men att det finns ekonomiska och praktiska hinder.

RENSKÖTSELN I LJUSET AV AGENDA 2030

Under projektets gång har samebyn börjat arbeta med att sätta sig in i FN:s globala mål i Agenda 2030. En viktig grund för hållbarhetsanalysen var den hållbarhetsworkshop som genomfördes, där hela samebyn var inbjuden till gemensam diskussion. Frågorna för workshopen var:

- Vilka mål inom Agenda 2030 har samebyn störst engagemang kring och rådighet att påverka?
- Vilka sociala och ekonomiska perspektiv är viktiga för en bärkraftig rensköttsel?
- Hur ser renskötseln i Malå sameby ut år 2030?



GLOBALA MÅL I LOKAL KONTEXT

När samebyns olika företagare diskuterade renskötselns hållbarhet, bärkraft och framtid med utgångspunkt i de globala målen lyftes några områden där samebyn bidrar positivt till genomförandet av agendan, men också några områden som samebyn uppfattar som ohållbara i dagsläget.

Lokal livsmedelsproduktion

Samebyn bidrar tydligt till lokalproducerat, hälsosamt och klimatanpassad livsmedelsproduktion. Renskötarna menar att försäljning av renkött kan underlättas ytterligare och bli mer lönsamt för även små producenter, om det finns intresse hos beslutsfattare att främja hållbara livsmedelskedjor.

Kunskap om natur och klimat, med renen som indikator

De renskötande samerna lever och arbetar i nära kontakt med naturen och de lokala markerna, där erfarenhet gått i arv i generationer. Idag när hela samhället står inför stora utmaningar kopplat till miljö och klimat, kan den samiska kunskapen vara till nytta även i andra delar av vårt samhälle.

”Samebyn jobbar ständigt med att det ska bli bättre. Vi får inte glömma bort urfolkspektivet.”

Renen är en indikator på hur naturen mår och hur ekosystemen fungerar. Samebyn menar att den samiska kunskapen kan bidra till global hållbarhet, om det finns kapacitet att använda den.

Hälsa och arbetsvillkor

”Om den enskilda har hälsa och välbefinnande då fungerar också allting annat.”

Företagarna beskriver en arbetssituation som innebär negativ stress och stora risker för psykisk ohälsa. Osäker tillgång till betesmark skapar intern konkurrens mellan samebyns renskötare, hårda arbetsvillkor och hög arbetsbelastning med små möjligheter till avlastning och vila. Renskötarna vittnar om att det saknas fungerande samarbeten, gemensamma långsiktiga strategier och möjligheter till planering. Det ställs också allt högre krav på dig som enskild renskötare.

”Som renskötare ska du vara så mycket. Du ska kunna marknadsföring, turism, företagsekonomi och vara maskinist... Du ska vara allt samtidigt!”

En negativ påverkan på välbefinnandet är också det övriga samhällets upplevda motstånd och okunnighet. Samebyn upplever att de ständigt arbetar i motvind, vilket tär på ork och energi. Renskötarna tror att renskötseln skulle vara mer accepterad om fler hade kunskap om renskötsel och visste vad det innebär att leva inom ett samiskt förvaltningsområde. De renskötare som deltog i workshopen menar att var och ens välmående är en grundläggande förutsättning för att öka samebyns bärkraftighet och framtidsmöjligheter.

Ekonomi

Samebyns medlemmar menar att renskötarnas ekonomiska situation behöver bli mer hållbar för att renskötseln ska överleva på lång sikt.

”Idag så talar vi bara ekonomi inom renskötseln. Alla här jobbar extra för att ha råd med renskötseln. Vi vill ju leva på det vi producerar, men det kan vi inte göra. Hur många vinturar överlever vi?”

Att renskötarna också behöver ha andra arbeten parallellt är något som innebär osäkerhet och oro. Det är svårt att få anställning utan relevant utbildning och också svårt att få tillfälliga jobb eller deltidsjobb som är så flexibla att de kan genomföras utan att det drabbar renskötelsen negativt.

Samebyn lyfter också fram den företagsmässiga paradoxen i att driva ett företag som hela tiden tvingas krympa eller begränsas. Det finns inte utrymme för alla att utvecklas på samma sätt som i andra branscher.

"Nu ska mitt företag växa, så då måste ditt krympa – vilka andra branscher har sådana förutsättningar?"

När andra regionala industrier prioriteras och växer, innebär det även exploateringar som krymper samebyns marginaler ytterligare. Samebyn lyfter också fram att den ekonomiska ersättning som betalas ut för förlorad mark är ett engångsbelopp, som täcker själva betesförlusten men den ersätter inte att mindre mark gör att renhjorden behöver minskas så att intäkterna minskas på lång sikt. Renskötarna menar att normerna för den ekonomiska kompensationen skulle kunna ses över för att skapa mer långsiktigt hållbara ekonomiska förutsättningar.

Miljö och klimat

Diskussionen visar också att klimatförändringarna leder till anpassningar för renskötelsen, redan idag. Det förändrade klimatet, i synnerhet de milda vintrar som varit, skapar stor osäkerhet kring arbetsmetoder, arbetsbelastning och ekonomi.

"Sjöarna fryser inte längre, det kräver nya flyttleder. Kärnfrågan just nu är klimatförändringarna och att vi sitter i händerna på yttre omständigheter."

Samtidigt ser renskötarna att de fragmentiserade betesmarkerna som kräver förflyttningen av djur med hjälp av skoter och lastbil, gör att de själva ökar renskötelsens användning av fossila bränslen som bidrar till negativ klimatpåverkan. Utvecklingen från den traditionella formen till dagens mekaniserade sätt har skett med syfte att rationalisera rennäringen. Denna rationalisering har rent konkret betytt att modern teknik och synsätt tagits i bruk, där detta främst syns genom fler motorfordon.

Samebyn ser behov av åtgärder för att se över hur renskötelsen kan bedrivas klimatneutralt, men också åtgärder som kan mildra klimatförändringarnas påverkan, exempelvis genom återskapande av betesmarker. Miljön i renbetesmarker är känslig och utsatt för slitage och skador som kan ta lång tid att återställa.

Det kan och bör drivas ett miljöarbete inom rennäringen. Rennäringen har idag i likhet med annan näringsverksamhet ålagts ett miljöansvar. Idag är det av största värde att renskötare informeras och får ökad kunskap om vegetationens bevarandevärde och slitagekänslighet samt hur positiva effekter kan nås genom konkreta åtgärder. Exempel är detaljlokalisering av arbetshagar, renstängsel, transportstråk och vägval för barmarksfordon. Konkret kan samebyn genomföra en miljöinventering. Förhållanden som bör beskrivas i en miljöinventering är; kundkrav utifrån, inköp till samebyn, miljöpåverkan av renskötelsesmetoder (fordon, markslitage, fossila bränslen, transporter, avfall, utfodring), energifrågor (transporter, uppvärmning, alt. energikällor), livsmedelshantering, arbetsmiljöfaktorer etc.

FRAMTIDSSCENARIO 2030

Under hållbarhetsworkshopen gjordes en mental förflyttning till Malå år 2030. Vad har hänt med den skogssamiska renskötelsen om tio år? Lever den ens?

Samebyns företag förutspår att om utvecklingen fortsätter i samma riktning som idag så är dagens renskötare den sista generationen som arbetar på traditionellt vis. Utöver aktiva förändringar inom de områden som nämns ovan så nämns några åtgärder som skulle kunna stärka förutsättningar för en levande och bärkraftig renskötsel även i framtiden.

- Förändringar i rennäringslagen så att samebyn kan få fler inkomstkällor. Exempelvis kunde gemensamma turismsatsningar stärka samebyn ekonomiskt och bidra till besöksnäringen.
- Återställd betesmark och/eller återlämnad betesmark. Ökad tillgång till betesmark skulle minska press, arbetsbelastning och konkurrens.
- Färre antal renskötsel företag i samebyn. Minskad konkurrens och bättre förutsättningar för samordning med färre företag som kan utvecklas mer.
- Utveckling av system för generationsväxling. Dagens renskötare kan inte lämna över verksamheten till nästa generation och behålla sin pension. Ohållbara förutsättningar för en rimlig generationsväxling.

Samtidigt förutsätter ju en levande rennärning också engagemang, arbetsglädje och motivation hos varje enskild renskötare. Så vilka drivkrafter finns hos samebyn för att fortsätta driva renskötelsen under de utmanande förhållande som beskrivs?

Det är fantastiskt att få leva nära naturen. Att höra renens klövar klicka och känna dofterna. Det ger ett lugn.

Jag gillar att det är upp och ner. Ingen dag är den andra lik och du vet aldrig vad du ska få möta.

Du får vara problemlösare. Det kan kännas fantastiskt att kunna komma på lösningar på nya utmaningar som hela tiden uppstår.

Alla svårigheter och utmaningar till trots så värderar ändå renskötarna i samebyn sitt liv med renskötelsen högt. Kärleken till renen är stor och är drivkraften att trots alla svårigheter fortsätta med renskötsel. Samebyns högsta vision är att Malå sameby ska vara en stark skogsamisk sameby som arbetar med en hållbar och bärkraftig renskötsel, för sig och för kommande generationer. Barnen ska ha en självklar möjlighet att välja renskötsel eller andra samiska näringar i de områden där samebyn lever och verkar när de blir vuxna. Men det kräver att nuvarande förutsättningar att bedriva renskötsel säkras och förbättras utifrån ett socialt, ekologiskt och ekonomiskt perspektiv i linje med Agenda 2030 och de globala hållbarhetsmålen.

Samebyn har nu börjat reflektera över ett antal åtgärdsförslag som skulle förbättra möjligheterna för renskötelsen, men samebyn är helt beroende av att åtgärderna sker i samverkan med andra markanvändare och att staten skapar förutsättningar för den skogssamiska renskötelsen i Malå sameby så att den kan bibehållas och utvecklas.

Malå sameby bör också dra nytta av befintlig samverkan med forskningen exempelvis i projekt som Renbruksplan sedan år 2000, Vindval sedan 2016, MineDeer med fokus kring

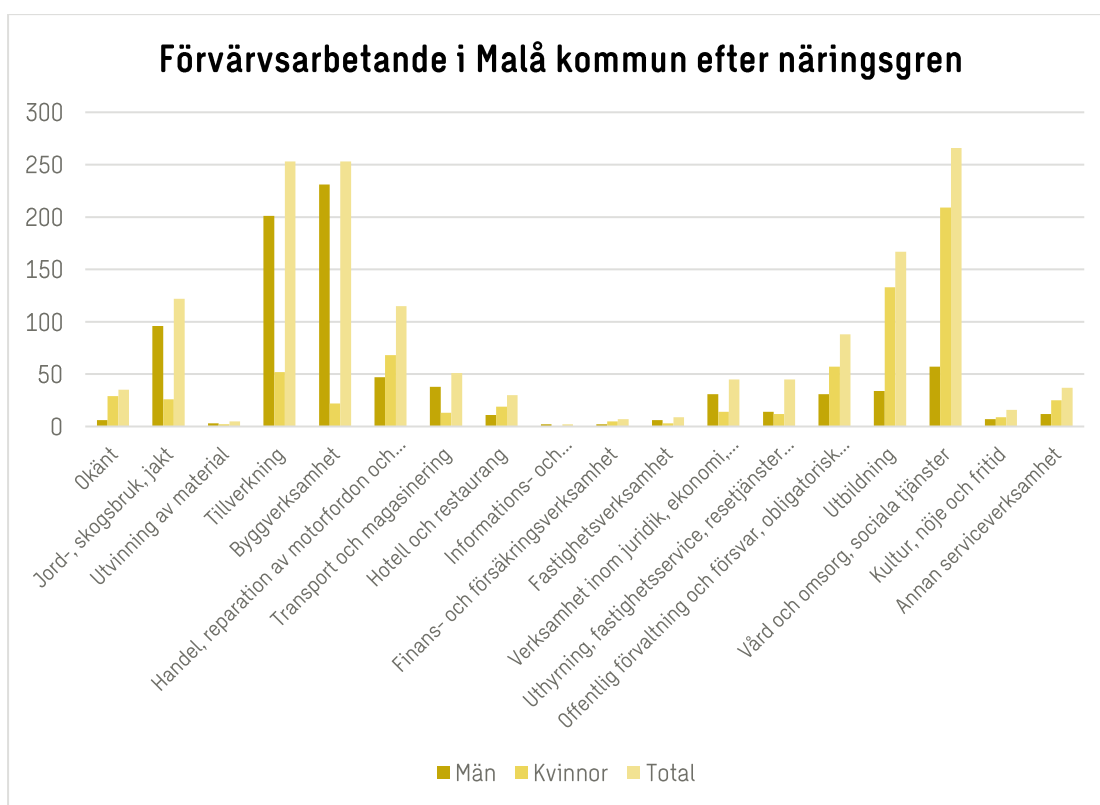
Kristinebergsgruvan som är ett pågående projekt, ArcticHubs som är ett stort EU Horizon och som just påbörjats där Malå sameby är en indigenou, forestry and mining hub. Samarbeten har också skett och sker med andra markanvändare, exempelvis Boliden Mineral.



RENSKÖTSELN SOM EN DEL AV NÄRINGSLIVET

Det samiska folket och den samiska kulturen är viktiga resurser för Malås utveckling. Renen skapar många värden: bärare av samisk kultur, producerar hälsosamt renkött och slöjdmaterial (skinn, päls, horn, senor), skapar sysselsättning i glesbygd, bidrar till biologisk mångfald, resurs för forskning och turism samt ger inspiration till konst och design. Rennäringen är att betrakta som en av kommunens basnäringar och kommunen ska enligt den minoritetspolitiska handlingsplanen som är antagen 2019 bland annat främja samernas möjligheter att behålla och utveckla sin kultur.

Vid en övergripande genomgång av det samiska renskötselföretagandet i Malå, har de 11 renskötselföretagen i samebyn många likheter med det övriga näringslivet i Malå. Små- och mikroföretag utgör en stor majoritet av samtliga företag i kommunen. Här finns en stark tradition av entreprenörskap med ursprung i de rika naturresurserna - skogen, jorden, och renen. De stora industrierna finns inom gruvdrift, trä, entreprenad, anläggning och tillverkning. Tjänstesektorn växer med befintliga företag som utvecklas samtidigt som det tillkommer fler företag inom bland annat turist- och besöksnäringen.



Figur 5 Förvärvsarbetande i Malå kommun efter näringsgren

Det finns således ett flertal småföretagare som lever av den lokala naturen, vilket bör ge underlag för nätverkande och erfarenhetsutbyte mellan näringsidkare i kommunen, där samebyn är en aktör av flera med liknande intressen och förutsättningar.

I samtal och intervjuer med samebyns renskötare framkommer dock att renskötarna upplever sig verka på andra villkor än andra småföretagare och näringsidkare. Möjligheterna att utvecklas som företagare och att skapa lönsamhet beskrivs som mycket begränsade.

Samebyn menar att synergier med andra försvåras av att rennäringen tvingas minska när andra utvecklas. Uppfattningen är att det saknas förståelse för hur andra industrier och verksamhet-ers exploateringar påverkar rennäringen och att det samröre som finns oftast är präglad av konflikt snarare än samverkan.

För att kunna utvecklas som näringsgren i konkurrens med andra företag ser samebyn behov av kommunens stöd för att skapa synergier med andra företag. En utmaning som samebyn och kommunen samtalat kring även tidigare är också att skapa bättre förutsättningar till lokal livsmedelsförädling, men också prissättning och upphandlingsvillkor som ger små, lokala företag möjlighet att konkurrera mot stora producenter.

Det är samma engångskostnader förr att slakta hundra djur, som tusen. Så det är tuffare villkor för de mindre företagen.

I Malå kommuns strategi "Platsbaserad näringslivsutveckling" konstaterar kommunen att rennäringen har potential att bidra till kommunen i större utsträckning än vad den gör idag. Rennäringen har potential att öka förädlingsvärdet av rennäringens produkter, men också en stor potential i att främja besöksnäring och turism i Malå. Kommunens strategidokument beskriver en ambition att stötta rennäringen lokalt. Samebyn uppfattar också att det finns en vilja från kommunen att upphandla lokalt och främja mindre aktörer, men att det i praktiken finns regelverk och rutiner som ändå skapar hinder för att detta ska ske. Den utvecklingspotential som ses av både kommun, regionen och sameby, bör vara en anledning att se över hur den potentialen kan frigöras och möjliggöra samisk näringslivsutveckling.

I coronapandemins fotspår drabbas även renköttbranschen hårt vilket är värt att nämna i denna rapport eftersom det också direkt påverkar renskötsel företagen i Malå sameby.

Sametinget har analyserat renköttbranschen säsongen 2020/21 utifrån situationer runt covid-19 (Sametinget, 2020-06-13). Analysen visar att efterfrågan av renkött har minskat kraftigt under våren och företagen har 30 procent högre lager än vanligt. Det har skett en kraftig minskning inom restaurang, men även en minskning inom butik, troligtvis kopplat till minskad vårturism samt att renkött är en dyrare premiumprodukt. Inför nästa säsong bedöms inköpen minska med 35 procent och priset på renkött minska med cirka 10 procent. Slakteriföretagen uttrycker dock en stor osäkerhet i sina bedömningar.

Ekonomi i slakteriföretagen bedöms bli sämre men företagen bedöms klara förändringarna genom småskalighet och flexibla säsongsanställningar. 50 procent av slakteriföretagen önskar fler stöd än de redan existerande.

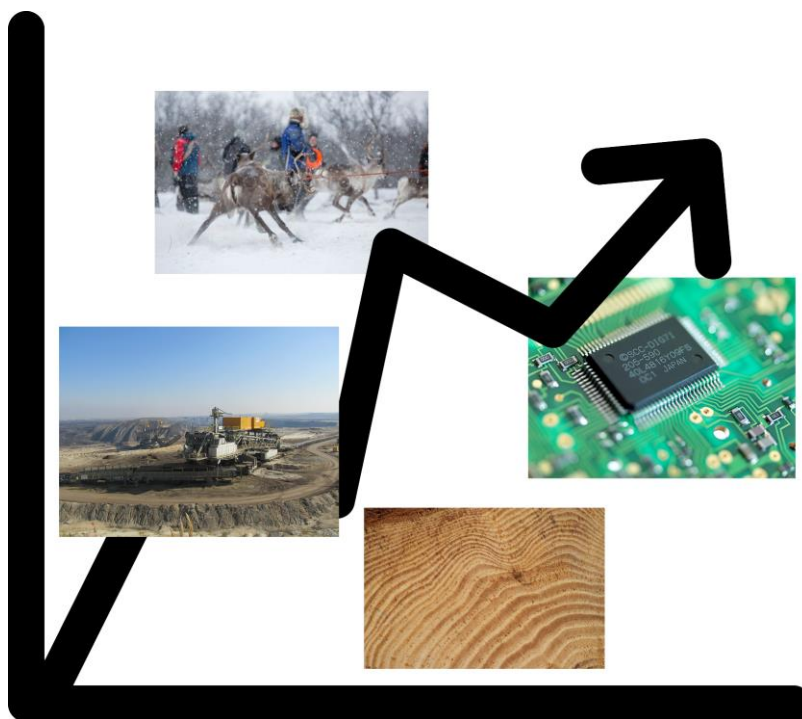
Allvarligast bedöms konsekvenserna bli för renskötsel företagen. Minskade uppköp kan leda till ökade renhjordar i ett landskap med mycket rovdjur, sämre klimat och ökade intrång. Detta kopplat till sänkta priser samt att merparten av renskötsel företagen är enskilda firmor kan ge mycket allvarliga konsekvenser. Direkta stöd, minskade intrång och ökad rovdjurskontroll/skydds jakt kan hjälpa.

Mot bakgrund av denna analys finns all anledning att se över på vilket sätt som Malå sameby själv kan ta tag i slakt- och förädling och distribution av det renkött som produceras i Malå sameby. Är det möjligt med mer försäljning mot slutkonsument/privata kunder för renkött som produceras i Malå sameby? Här föreslås en samverkan med Malå kommun för att undersöka möjligheter men också stöd att övervinna hinder för att detta skulle kunna ske.

"Det finns säkert ett intresse att satsa mer på lokal slakt och förädling av renköttprodukter och vi förstår att vinsterna går att hämta där, samtidigt som vi måste ha kapital att kunna investera i de lokaler och den utrustning som krävs, vilket är svårt att få. Så, viljan och intresset kan absolut finnas, men det är första steget som är hindret, att få kapital till att ta nästa steg. Hur ska vi övervinna det?" Intervju med renskötare i Malå sameby

Av Sametingets analys framkommer en önskan från renägarnas branschorganisation att inom livsmedelslagen underlätta för direktförsäljning från renägare till privatperson, motsvarande villkoren för älgjägare/vildsvinsjägare. En sådan åtgärd skulle minska sårbarheten vid liknande marknadskollaps, dels för att köttet blir billigare att sälja, med bibehållen marginal för renägaren, dels för att direktförsäljning till privata kunder påverkas mindre av olika marknadsförändringar. Det är en stor omställning med investeringar för att klara en direktförsäljning. Även för kunder är det en omställning att hantera "hela" renkroppar i sin mathushållning. Merparten av volymerna bedöms att behöva säljas genom de nuvarande traditionella kanalerna även om renägarna skulle öka sin direktförsäljning. Om inget görs är risken mycket stor att en minskad slakt kan leda till mycket stora konsekvenser eftersom det externa trycket på rennäringen bestående av rovdjur, klimat och intrång redan är hårt. Läger man till minskad slakt, minskad inkomst och ökade renhjordar så kan läget bli mycket allvarligt.

Samebyn beskriver också tankar kring hur samebyn som kollektiv skulle kunna skapa ekonomiska marginaler genom att bredda verksamheten. Det finns exempelvis idéer och en vilja att utveckla besöksnäring och turism, men idag fungerar renskötselagen som ett hinder för detta: "Samebyn får inte bedriva någon annan ekonomisk verksamhet än renskötsel (9 §)".



5. BÄRKRAFTIG RENNÄRING I MALÅ SAMEBY – HÅLLBARHETSANALYS

En ambition som genomsyrar FN:s globala hållbarhetsmål är att genomförandet ska ske i samverkan och att det ska stärka det globala partnerskapet för hållbar utveckling. På en lokal nivå kan Malå Sameby och Malå kommun bidra till den globala hållbarheten genom åtgärder i partnerskap – med varandra och med andra centrala aktörer som verkar på samma arenor.

Hållbarhetsarbetet är fullt av målkonflikter. En stor del av de exploateringar som idag påverkar samebyn negativt har också positiva hållbarhetsaspekter, som vindkraften som bidrar till fossilfri energi, järnvägarna som ska bidra till ökad tillgänglighet och koldioxidsnåla transporter och människors friluftsliv som bidrar till bättre folkhälsa. Den här hållbarhetsanalysen lyfter fram hållbarhet ur samebyns perspektiv utan att redogöra för andra markanvändares synpunkter eller bidrag till global hållbarhet. Förhoppningen är dock att denna analys ska kunna användas som underlag för konstruktiv dialog med andra intressenter och aktörer i framtiden. Analysen vill synliggöra behovet av samexistens på lika villkor och vikten av att i framtiden synliggöra och uppmärksamma vilka skilda perspektiv och behov som finns, när marker exploateras och påverkas för en lång tid framåt. Målen i Agenda 2030 påminner oss om att kortsiktiga ekonomiska vinster på allvar behöver ställas mot långsiktiga sociala och ekologiska vinster och att detta behöver avspeglas i de beslut och prioriteringar som görs på lokal nivå.

Samebyn anser idag att dess framtid är hotad och ohållbar om utvecklingen fortsätter i samma riktning som idag. Den yttersta frågan i vår hållbarhetsanalys blir därför: **ska den skogsamiska renskötelsen fortsätta finnas?**

5.1 NULÄGES- OCH BEHOVSANALYS

För att den skogsamiska renskötelsen i Malå sameby ska kunna utvecklas, överleva och bedrivas på ett hållbart sätt år 2030 beskrivs här ett antal identifierade behov, utifrån samebyns nuläge. Behovsanalysen sammanfattar de slutsatser som dragits i projektets olika delanalyser med koppling till de globala hållbarhets målen, barnkonventionen och urfolksdeklarationen, samtliga antagna av FN. Rubrikerna knyter också an till flera av de punkter som Svenska samernas riksförbund tagit fram för att beskriva förutsättningarna för en livskraftig rennäring.⁴

BEHOV KOPPLADE TILL EKONOMISK HÅLLBARHET

Möjligheter till samiskt företagande (mål 8)

Renskötarna uttrycker själva att den ekonomiska långsiktigheten och stabiliteten måste komma på plats för att samebyn ska kunna prioritera övergripande omställning och förändring. Samebyn ser idag att renskötarnas möjligheter att utvecklas som företagare är begränsade, vilket

⁴ Svenska Samernas Riksförbund. Livskraftig och hållbar rennäring. Projektrapport. 2012-05-31.

skapar stor oro. De har idag små möjligheter att försörja sig själva och därmed också svårt att bidra till ett levande näringsliv i regionen. Samebyn har därför behov av utvecklade stödstrukturer som kan vända utvecklingen. Malå kommunen och regionen har antagit strategier som uttrycker en vilja att stärka samiska näringar, vilka nu behöver omsättas i konkreta åtgärder.

De stora möjligheter som lyfts av renskötarna och även av kommunen, är möjligheterna till lokal livsmedelsproduktion. Det finns behov av att skapa förutsättningar som gör småskalig, lokal livsmedelsproduktion mer lönsam. Samebyn menar att de konkurrerar på samma villkor som stora, industriella producenter och att exempelvis fasta engångskostnader slår hårdare mot en renskötare med färre djur.

Renskötarnas arbetsuppgifter blir mer och mer individualiserade. För att öka lönsamheten och öka effektiviteten skulle samebyn som organisation behöva stärkas och arbetsmoment och resurser samordnas.

Malå sameby välkomnar också en översyn av rennäringslagen. De upplever att lagens idag hindrar kreativa företagsidéer att utvecklas inom samebyn. Kompletterande verksamhet som exempelvis satsningar på turism, sker idag av enskilda ren skötare och bidrar till individualism och egenintresse hos enskilda renskötare, istället för att skapa ekonomisk bärkraft i samebyns kollektiva intresse.

Samebyn driver idag företag på samma villkor som andra småföretagare, men ändå inte. Till skillnad från många andra företagare driver renskötare också en verksamhet som är en del av ett riksintresse, en minoritetskultur, ett kulturarv och ett globalt skyddat historiskt arv. Därför fortsätter många att driva företaget trots att verksamheten många gånger inte är lönsam och trots att verksamhetens utvecklingsmöjligheter är begränsade. Att ansvaret för att en kultur överlever ligger på individer är riskabelt och ger en stor press på den enskilda företagaren. Företagets nödvändiga fokus på ekonomisk lönsamhet skapar också risker för att kultur, livsstil och traditionell kunskap nedprioriteras.

BEHOV KOPPLADE TILL SOCIAL HÅLLBARHET

God hälsa och arbetsmiljö (mål 3 och mål 8)

Samebyns arbetsmiljöförhållanden är i dagsläget utmanande. Konkurrens om betesmark och arbetsbelastning som ökar på grund av tillkommande arbetsuppgifter orsakade av konkurrerande markanvändning skapar slitningar och hotar samebyns kollektiva förmåga. Samebyn står i dagsläget också utan ordinarie ordförande och saknar de kunskapsunderlag som lägger grunden för strategier och långsiktighet.

Samtidigt uttrycker renskötarna själva en arbetsglädje och en stark drivkraft för att fortsätta arbeta med djur och natur, för sin egen och kommande generationers skull. Renskötarna är vana vid stor flexibilitet och engageras av problemlösning, vilket är goda förutsättningar för klimatanpassning och utveckling i samexistens med andra. Det finns dock stora behov av att bygga grunden och sätta ramarna för en konstruktiv och ömsesidigt givande samverkan, både inom samebyn och mellan samebyn och andra aktörer. Samebyn har behov av stöd från andra aktörer och beslutsfattare som ser värdet av en långsiktigt hållbar rennäring.

Möjligheter att överleva till kommande generationer (barnkonventionen mål 4, mål 5)

Renskötselns överlevnad till nästa generation är redan idag hotad. Detta trots att de unga i samebyn uttrycker stort intresse, engagemang och vilja att engagera sig och involveras mer i renskötselns olika arbetsuppgifter. Samebyn menar att det är svårt att få till en generationsväxling när renskötarna tvingas "ge bort sin pension" till sina barn för att få familjeföretaget att leva vidare. De unga i samebyn uttrycker däremot en oro inför bland annat hårda arbetsvillkor, könsstereotyp arbetsfördelning, övriga samhällets bristande förståelse och klimatförändringarna som de tror kommer att prägla framtidens renskötsel. De unga som intervjuats menar att det är viktigt att ha utbildning och att pröva andra yrken också, vilket kan komma att ställa nya krav på hur kunskap och erfarenhet förmedlas och hur nästa generation tar över verksamheten. Hållbarhetsprojektet visar på ett behov av att diskutera och ta fram en plan för generationsväxling och att säkra kompetensförsörjning framåt.

Långsiktigt säkrade rättigheter (urfolksdeklarationen, mål 4, mål 11)

Genom att samebyn upplever en närmare kontakt med samhällets övriga delar, menar de att konflikter också ökar. Det finns en samsyn kring att det ofta handlar om attityder och bristande förståelse för hur renskötsel bedrivs och vad det innebär att vara boende eller verksam inom ett samiskt förvaltningsområde.

Samebyn ser ett stort behov av att förändra kunskapsläget i övriga delar av samhället och att kommunicera mer aktivt från samebyn sida, i syfte att informera om rättigheter (och skyldigheter) för att minska grogrund för konflikter, öka acceptans och säkra att lagstadgade rättigheter efterlevs. Detta kommunikationsarbete sker inte idag, på grund av resursbrist.

Bibehålla samisk värdegrund (mål 16, mål 17)

Den traditionella kunskapen är en bärande del av den samiska värdegrunden. Hållbarhetsprojektet uppmärksammar att denna kunskap är hotad i Malå sameby, av främst två anledningar. Dels gör snabba omvärldsförändringar och extern påverkan att arbetssätt behöver omprövas när tidigare okända situationer uppstår. Samtidigt skapar renskötselns ekonomiskt pressade situation att renskötarna behöver prioritera ekonomisk överlevnad framför främjandet av traditionella arbetssätt och värdegrund. Hållbarhetsanalysen visar på ett behov av att uppmärksamma detta och diskutera inom samebyn vad samisk värdegrund och traditionell kunskap egentligen är, hur det tillämpas i renskötselarbetet och vad det betyder när verksamhet och omvärld utvecklas. Konkreta vanor, rutiner och tekniker kanske måste förändras, medan grundläggande perspektiv, förhållningssätt och värderingar kan bestå.

BEHOV KOPPLADE TILL EKOLOGISK HÅLLBARHET

Ökad tillgång till betesmark för renen (mål 12 och mål 15)

Samebyn har idag inte tillräckligt god överblick över hur stor betestillgången är och vilka marker som kan nyttjas. Klart är ändå att tillgången till betesmark är mycket begränsad och att begränsningen påverkar både renen och renskötaren negativt. Samebyn ser ett stort behov av grundligare inventering och kartläggning av betesmark, samt en plan för hur nyttjandet av betesmarkerna kan ske optimalt. Det finns också ett stort behov av att kommunicera med övriga

markanvändare, samt att initiera samverkan och bygga kunskap om hur man bättre kan nyttja befintliga tillgångar och samtidigt arbeta aktivt för att återskapa betesmarker.

Stärkt grön infrastruktur inom samebyn (mål 13 och mål 15)

Samebyn upplever att förflyttning av renar blir svårare och kräver mer arbete i takt med att markerna nyttjas av fler, samt att exploateringar tränger ut renarna mot vägar och samhällen. För framtiden finns ett behov av att bevara och stärka den gröna infrastrukturen som säkerställer funktionella kopplingar i hela betesområdet.

För rennäringen gynnsamt klimat (mål 13)

Klimatförändringarnas påverkan på väder och temperaturer kommer sannolikt fortsätta, vilket skapar helt nya förutsättningar för samebyns arbete. Särskilt gäller detta behov av utmaning vintertid och förändrade flyttleder och rörelsemönster hos renarna. Samebyn ser ett behov av att hela samhället genomför åtgärder för att stoppa klimatförändringarna och att se över vilka förändringar de kan göra själva för att minska koldioxidutsläpp i verksamheten. Samebyn behöver samtidigt rusta sig för bestående förändringar. Renskötarna lyfter fram olika framtidsscenarioer, men menar att dessa inte diskuteras gemensamt och att det saknas gemensamma strategier för att anpassa verksamheten.

5.2 ÅTGÄRDSFÖRSLAG

För att den skogssamiska renskötseln i Malå sameby ska kunna utvecklas, överleva och bedrivas på ett hållbart sätt år 2030 föreslår projektet ett antal åtgärder framåt. Samtliga åtgärder grundas i ovan beskrivna behov och utgår från att beslutsfattare på nationell, regional och kommunal nivå avser att bevara den samiska kulturen i enlighet med de mål, strategier och visioner som hållbarhetsprojektet tagit del av.

Malå sameby har ett stort ansvar att initiera och ta ägarskap när det gäller många av åtgärderna, men även Malå kommun och lokala markägare pekas ut som viktiga aktörer för att möjliggöra en hållbar utveckling.

ÅTGÄRDSFÖRSLAG FÖR ÖKAD EKONOMISK HÅLLBARHET

I arbetet med att stärka den ekonomiska hållbarheten förespråkas ett nära samarbete med kommunens näringslivskontor, samt erfarenhetsutbyte med andra branscher.

På kort sikt (start under 2021)

- En viktig förutsättning till samverkan är att samebyn enkelt kan nås för utomstående och att kommunikation kan ske med kommun och andra aktörer på ett samlat och förutsägbart vis, exempelvis via en kanslifunktion eller liknande. En sådan funktion skulle både underlätta kommunikation och avlasta renskötarna när det gäller att svara på frågor eller samordna samebyns röst i samråd eller remissärenden.

- Utvecklingsgruppen som sedan flera år arbetar löpande med samverkan mellan Malå kommun och samebyn kan med fördel lyfta in frågor från den här hållbarhetsanalysen i sitt arbete, med fokus på att utveckla ekonomisk stabilitet och arbetsmiljö.⁵
- Samebyn bör ta initiativ till att undersöka möjligheterna till lokal förädling av rennäringens produkter i samverkan med kommunernas näringslivskontor och länsstyrelsen. Finns möjligheter till utvecklade affärer som gynnar kommunens näringsliv och samiskt företagande samtidigt? Ta fram förslag på vilka strukturer och förutsättningar som krävs.
- Initiera ett erfarenhetsutbyte med andra areella näringar för att diskutera knäckfrågor och inhämta kunskap om hur andra löser svåra situationer. Exempelvis hur generationsväxling kan ske, med hänsyn till hälsa och affärsmässighet. Även frågor om hur finansiering kan lösas, eftersom rennäring ses som högriskverksamhet vilket ställer höga krav från bankerna vid lån etc. Förslagsvis kan ett samarbete mellan samebyn och LRF ske för att ta fram gemensamma analyser av hur rovdjursstammarna påverkar de olika näringarna.

På lång sikt (fram till 2030)

- Kommunen bör utreda de ekonomiska förutsättningarna för samiskt företagande. Är det möjligt att få extern finansiering för tillkommande arbetsuppgifter som ej är kopplad till renskötselns kärnverksamhet? Finns det möjlighet att utveckla en ersättningsmodell för markintrång som tar hänsyn till konsekvenserna av förlorad mark på lång sikt? Finns det möjlighet att uppdatera villkoren för hur stödmedel, exempelvis glesbygdsmedel, får användas när nya behov och kostnader uppstår på grund av klimatförändringar?
- Kommunen bör också stötta samebyn i de gemensamma visionerna om att samebyn ska bidra till att stärka kommunens och regionens besöksnäring, genom samisk turism och levande lokalt näringsliv.

ÅTGÄRDSFÖSLAG FÖR ÖKAD SOCIAL HÅLLBARHET

När det gäller social hållbarhet handlar åtgärderna om att förbättra arbetsmiljön och stärka samverkan inom samebyn och med andra aktörer. Åtgärder bör också göras för att säkra den skogssamiska renskötselns fortlevnad till nästa generation.

På kort sikt (start under 2021)

- Samebyn bör ta initiativ till nätverkande och workshops tillsammans med andra markanvändare och näringar, i syfte att ömsesidigt fördjupa förståelsen för varandras förutsättningar och behov.

⁵ I dokumentation av utvecklingsgruppens arbete framgår att flera av de utmaningar som lyfts fram i denna rapport kopplat till organisation, samverkan och ekonomi har varit aktuella under de senaste tio åren.

- Samebyn bör med stöd av kommunen genomföra kommunikativa insatser för att förebygga konflikter och höja toleransen hos medmänniskor och verksamheter i samhället. Det kan handla om att synliggöra verksamheten
- För att minska arbetsbelastningen på enskilda individer bör samebyn kartlägga alla arbetsuppgifter som samebyn har och identifiera var det saknas resurser. Därefter kan en plan göras för vilka saker som kan samordnas eller effektiviseras. Ett förslag är att också använda resurserna som finns i samebyn utöver renskötarna. Bland medlemmarna finns sannolikt olika kompetenser och potentiell frivillig arbetskraft som kan avlasta renskötarna i uppgifter som ligger utanför kärnverksamheten. Ett första steg kan vara att involvera medlemmarna och kartlägga vilka kompetenser, vilket intresse och tillgångar som finns hos medlemmarna, samt att skapa forum för medlemmarna att ta kontakt och kommunicera (digitala eller fysiska mötesplatser). I längden kan detta stärka gemenskapen och identiteten i hela samebyn och skapa ett starkare kollektiv.
- Samebyn bör fortsätta och utveckla dialogen med unga i samebyn. Bjud in unga till informationsmöte och gå igenom samebyns renbruksplan. Ta med barnen ut på markerna och inspirera. Men lyssna också till ungas frågor och berättelser, för att kunna planera utifrån kommande generationers behov. Ungdomsdialog kan med fördel göras i samarbete med skola och kommun.

På lång sikt (fram till 2030)

- Liksom hos andra traditionellt könsuppdelade branscher så kan det vara dags att titta närmare på jämställdhetsfrågorna inom renskötelsen. Det finns klara vinster för alla branscher att inkludera fler i arbetet och säkra återväxten i verksamheten genom att attrahera både kvinnor och män för framtidens renskötelse.
- Samebyn bör identifiera vilken kompetensutveckling som behövs för att man som renskötare ska kunna ha ett balanserat arbetsliv, ekonomisk trygghet och stabilitet.

ÅTGÄRDSFÖRSLAG FÖR ÖKAD EKOLOGISK HÅLLBARHET

När det gäller det ekologiska hållbarhetsarbetet är det centralt att vidta åtgärder som gör att samebyn kan nyttja den befintliga betesmarken på bästa sätt, samtidigt som arbete påbörjas med att tillgängliggöra mer lavbete.

På kort sikt (start under 2021)

- Samebyn bör göra en grundlig inventering, dokumentation och genomgång av renbetesmarkerna inom samebyns område och göra en bedömning av vad markerna tål. Detta görs med fördel tillsammans mer experter på SLU, för att få stöd av forskare och samtidigt bidra till forskning. Detta kunskapsunderlag är ett nödvändigt underlag för att diskutera åtgärder och anpassningar inom samebyn, som ett komplement till renbruksplanen.
- Samebyn bör samtidigt undersöka möjligheterna att ingå i forsknings- eller innovationsprojekt kring återställande av renbetesmark.
- Samebyn bör undersöka möjligheterna att nyttja marker nedanför lappmarksgränsen även efter 1 maj (dvs året runt), för att utöka tillgängligheten till betesmark.
- Försök med skoterförbudsområden under våren inom Malå kommun och utvärdera hur rensens beteende och rörelsemönster påverkas av det. Renskötarna ser idag (utan

skoterförbudsområden) att renarna inte stannar kvar utan jagas österut mot vinterbeteslandet på våren.

- Införande av ”stoppområden” där det inte byggs eller avverkas eller görs annan markanvändning under ett antal år, dels för att få betesro, dels för att återskapa renbetesmark

På lång sikt (fram till 2030)

- Malå sameby bör ta initiativ till en genomlysning av samebyns egen klimatpåverkan och översyn av verksamhetens fordonsflotta. Kontakter med industriell innovation och forskning kring exempelvis eldrivna skotrar kan ge inspel till hur renskötseln kan bli klimatneutral.
- Kommunerna som samebyn verkar i bör framåt ange i sin översiktsplanering hur ambitionerna ser ut för utveckling och återställande av renbetesmark. I översiktsplanen bör också säkerställas att kommunernas utveckling sker med hänsyn till bevarande och stärkande av grön infrastruktur och sammanhängande marker för rennäringens behov. Kommunen bör ställa krav på alla på att exploitörer har en plan för att återställa renbetesmark och bidra till näringarnas samexistens, i partnerskap.
- Kommunerna kan också ta fram olika underlag och analyser för att underlätta framtidsplanering och bättre förstå hur samebyn kan stödjas. Kommunerna kan exempelvis ta fram en klimat- och sårbarhetsanalys för att få underlag till framtidsscenarioer. Detta bör göras i partnerskap mellan kommuner och samebyn, men även andra aktörer kan vara aktuella att inkludera.
- Malå kommun kan med fördel kartlägga och synliggöra hur rennäringens riksintressen hanteras, för att belysa de målkonflikter som finns. Arbetet kan ge stöd i hur målkonflikter kan hanteras framåt och hur prioriteringar kan göras för att främja en hållbar renskötsel.
- Upprätta konkret miljöplan och förverkliga denna inom samebyn (utbildning/kurser/aktiviteter). Miljöplanen kan bli ett led i utvecklingen av samebyns verksamhet och marknadsföring.

ÅTGÄRDER FÖR LÅNGSIKTIG UTVECKLING AV SKOGSSAMISK RENSKÖTSEL:

- Utveckla ett centrum för skogssamisk renskötsel med placering i Malå, knyta till sig forskning och utveckling i samarbete med universitet och högskolor. Även näringslivsutveckling.
- Göra en filial till Samiskt utbildningscentrum i Jokkmok eller renskötartutbildningar i Norge, där man utbildas inom arbetsmiljö, entreprenörskap. Skapar bättre förutsättningar för att bedriva renskötsel och samiskt företagande i Malå, för att förbereda unga för professionella renskötare. Bevara skogssamisk kultur.

5.3 FÖRSLAG TILL GENOMFÖRANDE

För att genomföra föreslagna åtgärder är det nödvändigt att utse ansvarig och även ha en plan för uppföljning för att stämna av att åtgärderna genomförs. Därför har vi i denna rapport lämnat förslag på aktör/part som har möjlighet att råda över åtgärderna.


När det gäller åtgärdsförslag som handlar om ekologisk hållbarhet på kort sikt föreslår vi att samebyns styrelse tar ansvar för att arbetet med åtgärderna genomförs. Åtgärderna i sig kan sedan utföras av externa parter för att söka finansiering för åtgärderna men också för att utföra åtgärderna.

När det gäller åtgärdsförslag som handlar om ekologisk hållbarhet på lång sikt föreslår vi att kommunerna där samebyn verkar tar ansvar för genomförandet. Dock behövs ett uppstartsmöte med dessa kommuner där samebyns styrelse deltar för att förankra dessa åtgärder. Samebyn föreslås ta initiativ till dessa möten med kommunerna. Extern part kan bistå/stödja samebyn vid genomförandet av mötena.

Åtgärdsförslag som behandlar social hållbarhet på kort och lång sikt föreslås ske i samverkan mellan samebyn och Malå kommun. Åtgärdsplanen föreslås tas fram gemensamt av samebyn och Malå kommun. Malå kommun föreslås ta det första initiativet till att bjuda in samebyn för diskussion hur arbetet ska läggas upp.

Åtgärdsförslag som behandlar ekonomisk hållbarhet på kort och lång sikt kräver en aktiv, nära och löpande dialog mellan samebyn och Malå kommuns näringslivsarbete. Malå kommun föreslås ta första steget och bjuda in samebyn till ett dialogmöte för att tillsammans diskutera åtgärdsförslagen som presenteras i denna rapport samt ta fram en handlingsplan som bryts ner i aktiviteter som är genomförbara och strategiskt viktiga på kort och lång sikt.

Nuläge och behov	Åtgärdsförslag	Bidrag till global hållbarhet, Agenda 2030
Ekonomisk hållbarhet		
Möjligheter till samiskt företagande	<p>På kort sikt (start under 2021)</p> <ul style="list-style-type: none"> - Utveckla lokal förädling av rennärlingsprodukter i samverkan med näringslivskontor - Erfarenhetsutbyte med andra areella näringar för att diskutera svåra situationer som generationsväxling, finansiering och rovdjurspåverkan <p>På lång sikt (fram till 2030)</p> <ul style="list-style-type: none"> - Tillsammans med kommunen undersöka möjligheter till förändrade ersättningsmodeller, krav för stödmedel och finansiering - Tillsammans med kommunen utveckla samisk turism och stärka besöksnäring 	
Social hållbarhet		
<p>God hälsa och arbetsmiljö</p> <p>Möjligheter att överleva till kommande generationer</p> <p>Långsiktigt säkrade rättigheter</p> <p>Bibehålla samisk värdegrund</p>	<p>På kort sikt (start under 2021):</p> <ul style="list-style-type: none"> - Initiativ till nätverk och samverkan - Inventering av arbetsuppgifter, se över arbetsbelastning - Kommunikationsinsatser för ökad förståelse i samhället - Involvera unga i dialog <p>På lång sikt (fram till 2030)</p> <ul style="list-style-type: none"> - Genomför insatser för ökad jämställdhet - Se över behov av kompetensutveckling för trygghet och stabilitet i yrkeslivet 	

Ekologisk hållbarhet		
<p>Ökad tillgång till betesmark för renen</p> <p>Stärkt grön infrastruktur inom samebyn</p> <p>För rennäringen gynnsamt klimat</p>	<p>På kort sikt (start under 2021)</p> <ul style="list-style-type: none"> - Inventering och genomgång av betesmark - Deltagande i projekt om återskapande av lavbete - Undersöka möjligheterna att nyttja marker nedanför lappmarksgränsen året runt - Försök med skoterförbudsområden under våren inom Malå kommun och utvärdera hur renens beteende och rörelsemönster påverkas av det - Införande av "stoppområden" där det inte byggs eller avverkas eller görs annan markanvändning under ett antal år, dels för att få betesro, dels för att återskapa renbetesmark <p>På lång sikt (fram till 2030)</p> <ul style="list-style-type: none"> - Få in återställande av renbete i kommunernas översiktsplanering - Kommunala klimat- och sårbarhetsanalyser i partnerskap med samebyn - Synliggöra hur rennäringens riksintressen hanteras vid målkonflikter - Upprätta konkret miljöplan och förverkliga denna inom samebyn. - Genomlysning av samebyns egen klimatpåverkan och översyn av verksamhetens fordonsflotta. 	

SS

6. NÄSTA STEG

6.1 MÖTE MED MALÅ KOMMUN

Malå sameby har ansökt hos Sametinget om medel för bidrag för möte med Malå kommun 2020.

Syftet med mötet med Malå kommun är att sprida resultaten från hållbarhetsprojektet till kommunens politiker och tjänstemän genom att genomföra en gemensam workshop. Detta för att lyfta renskötselns villkor och förutsättningar och för att få ytterligare inspel ur ett kommunalt perspektiv i analysen.

Hållbarhetsanalysen sker utifrån Agenda 2030 perspektiv och de 17 globala hållbarhetsmålen och vi ser tydliga synergieffekter med kommunens arbete med Agenda 2030.

Vid ett idémöte framkom att en gemensam workshop med Malå kommun skulle ge bäst förutsättningar till en bredare och djupare diskussion jämfört med en formell presentation av projektets genomförande och resultat. Syftet med en workshop är att ge utrymme för samebyns tankar och idéer om nuläget i samebyn, men också att lyfta fram behov av strategier och handlingsplaner som säkrar en långsiktigt bärkraftig renskötsel. Detta kan inte samebyn själva arbeta med utan det krävs samverkan med kommunen och andra markanvändare för att finna långsiktigt hållbara lösningar. Syftet med workshopen är även att gemensamt utveckla projektidéer i det fortsatta arbetet med Agenda 2030 inom samebyn tillsammans med kommunen och undersöka hur dessa idéer kan matcha mot aktuella och kommande utlysningar.

6.2 PÅ LÄNGRE SIKT

Rapporten är nulägesanalys som ger kunskap om möjliga vägar framåt och underlättar prioriteringar. Nästa steg är att utifrån rapporten gå vidare med en konkret handlingsplan för bärkraftig rennäring i Malå sameby. I den processen bör flera aktörer ingå: Malå kommun har en viktig roll men även Sametinget, Länsstyrelsen och exempelvis Gold of Lapland m.fl. kan vara relevanta samverkansparter beroende på vilka frågor som ska drivas vidare.

Samebyn har utifrån detta hållbarhetsprojekt sett behov av att jobba vidare och vidareutveckla det samebyn nu har påbörjat. Samebyn planerar därför att tillsammans med Sweco söka ytterligare projektmedel under 2021 för att få resurser till att:

- Genomföra projektförslag som identifierats i hållbarhetsanalysen.
- Genomföra en workshopserie till de övriga sex kommuner som samebyn verkar i samt med andra markanvändare, myndigheter och departement som hanterar rennäringens frågor och som påverkar samebyn.
- Undersöka möjligheter till samverkan med andra samebyar.