



MALÅ  
MÁLÅGE

# Malå kommuns Näringslivsnytt



## Malå med allt så nära

*Malå kommun informerar näringslivet. Sprid gärna informationen i dina nätverk och till dem du tror kan vara intresserad.*

*Tack på förhand.*



# Mycket arbete ligger framför oss



Socialdemokraterna avbryter det kommunala samarbetet i Malå med Vänsterpartiet från och med 191202.

Direkt efter valet i september 2018 började Vänsterpartiet fundera på hur man som största parti i kommunalvalet skulle arbeta i den nya rollen. Vänsterpartiet kontaktade Socialdemokraterna och tillsammans togs ett förslag på fördelning av uppdrag samt gemensam politisk plattform fram som efter gemensamma diskussioner fastställdes.

Vänsterpartiet ville utveckla och fördjupa samarbetet med S. Nu ser situationen annorlunda ut men arbetet med att jobba politiskt för Malå kvarstår. En uppgift som vi delar med alla politiska partier i vår kommun.

De val och fördelning av uppdrag som beslutades i kommunfullmäktige 191203 kvarstår. I dagsläget innebär detta att sammansättningen i nämnderna är oförändrade fram till 200730 då en ny politisk organisation träder i kraft. Arbetet med att slutgiltigt fastställa hur den organisationen ska se ut fortgår.

De arvoderade uppdragen i kommunstyrelsens presidium kvarstår enligt tidigare; (Lennart Gustavsson 50%, Mikael Abrahamsson 50% och Arne Hellsten 30%).

Den situation som nu råder innebär att det inte finns en tydlig politisk majoritet i Malå kommun. Malå behöver politisk stabilitet och Vänsterpartiet är beredda att utifrån våra värderingar och det förtroende vi fått fortsätta att ta ansvar för Malå. Vänsterpartiet utgår från att andra partier har samma inställning.

Personligen bedömer jag att arbetet för Malå sammantaget har stor enighet inom politiken. Tillsammans kan vi ta ansvar och driva på.

Lennart Gustavsson  
Kommunstyrelsens ordförande och kommunalråd (V)

## Tillsammans påverkar vi bilden av Malå

Kommunikation och information är viktigt, men också en utmaning. Både vi som kommun och media måste bli bättre på att gå ut med korrekt information och att även belysa både framtidsmöjligheter och fördelar, även i tider med vikande konjunktur och politiska meningsskiljaktigheter.

Du som bor, jobbar eller under kortare eller längre tid vistas i Malå är vår viktigaste ambassadör.

Malås konkurrensfördelar inför framtiden handlar om hälsosam, vacker boendemiljö, fungerande ekosystem med rent vatten, ren luft och god jord för odling av mat och biomassa till förnödenheter. Närhet till vardagens basservice, utan köer och störande trafik. Social samverkan präglad av äkthet och omtänksamhet i en miljö med människor från ca 50 länder. I Malå finns internationella företag och företag som verkar på en lokal och regional marknad. Vi har en hyfsat god infrastruktur med bra utbyggd bredbandsfiber som gör distansarbete möjligt.

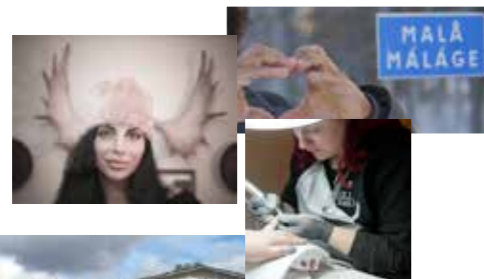
Med dessa ord önskar jag er alla Malåambassadörer en riktigt God Jul och ett Gott Nytt År!

Mikael Abrahamsson  
Kommunalråd (S)



## Innehåll

- 2 **Kommunalråden informerar.**
- 4 **Lii, ny samisk samordnar i Malå.**
- 5 **Hjältar finns runtomkring oss.**
- 10-11 **Tekniska informerar**
- 16 **Utvecklingsavdelningen möter.**



### Intervjuer

- Sid 8 Anna vässar naglarna.
- Sid 12 Hon sprider Malå över hela världen.
- Sid 24 Magnus fixar uppkopplingarna.
- Sid 26 Petra skapar tårtkonst i Mörttjärn.
- Sid 36 Zinat bygger broar och roar.
- Sid 44 Anna återvändare med mjuka händer.

### 18-23 Malå levererar - Så minns vi hösten.

### Här finns jobben!



28-31 **Lyckad mässa fyllde Malåborg och kunde även ses hemma i Facebook-sändningar.**

### MALÅDAGEN I ARENAN



32-33 **Här möter Malå SHL-laget "på hemmaplan".**



34-35 **Uvecklingsavdelninge informerar - Projekt 38-39**



40-43 **Inflyttar- och integrationservice informerar.**

48 **Du är viktig för Malå och Adak. Handla lokalt!**

## Ny Minoritetspolitisk handlingsplan godkänd.

Från den 1 januari 2010 gäller Lagen om nationella minoriteter och minoritetsspråk SFS 2009:724 och från den 1 januari 2019 skärptes lagen vilket ger mer krav på kommunerna att följa lagarna gällande Sveriges urbefolkning och minoritetsbefolkning. Kommunfullmäktige godkände 2019-10-21 en Minoritetspolitisk handlingsplan som är grund för arbetet som samisk samordnare.

Denna handlingsplan finns snart att läsa på Malå kommuns hemsida, Sábmie.

## Lii Kroik - ny samisk samordnare i Malå förvaltningskommun.



**Vi vill tacka Ulrika Renström för hennes arbete som samisk samordnare och önskar henne lycka till på sitt nya jobb som rektor på Nilaskolan.**

Lii kommer från norra Jämtland, är utbildad socionom och samisk slöjdare och sedan 2002 har hon arbetat inom omsorgen, Malå kommun.

- Jag brinner för den samiska kulturen, att kunna bevara den och föra den vidare är oerhört givande och ger mig mycket energi. Det samiska språket är jätteviktigt att återta och i Malå är umesamiskan hotad. Något jag gör och för vidare till

**Vi hälsar välkommen till Lii Kroik som började den 25 november som samisk samordnare i Malå kommun på 50%.**

mina barn är att ta till vara på renen på traditionellt sätt genom att förädla skinn, bällingar, härnor, senor, kött och inälvor. Jag jobbar med textil, tenn, pärlor, silver och skinn, både med och utan hår och har ett stort intresse i att väcka liv i gamla föremål som finns på museum och i förråd, det är viktigt och betydelsefullt för att synliggöra den samiska kulturen.

## Länsstyrelsen har utsett Malås Eldsjäl.

Vi på Utvecklingsavdelningen kan med stolthet berätta att vår kollega Maria Larson av Länsstyrelsen utsetts till eldsjäl i Malå

Grattis Maria!



## Göran- "Årets Livräddare"

Malå kommuns räddningschef Göran Josefsson framröstades till "Årets livräddare" i den gala som Aftonbladet arrangerar varje år.

Vid galan "Svenska Hjältar" i Stockholm, som tv-sändes den 18 december, fick Göran under ovationer ta emot priset.

Malå kommun gratulerar vår hjälte och passar samtidigt på att önska God Jul till Göran och alla duktiga och hängivna brandmän i kåren.



**Juryns motivering - Årets Livräddare:**

**Göran är en svensk hjälte för att han trots ett kraftigt överliggande hot, riskerade sitt eget liv för att kunna få ut Cissi ur det övertända huset och därmed rädda hennes liv.**

## Du är viktig för Malå och Adak - Handla lokalt!



I Malå kommuns serviceplan är Malå samhälle strategisk serviceort och Adak serviceort.

### Malå och Adak blir starkare

Om dina inköp görs hos lokala handlare cirkulerar mer pengar i Malå och Adak, vilket ger bra förutsättningar för en lokalt stark ekonomi och ett bredare utbud av varor och tjänster.

### Ett mer levande och bättre Malå och Adak

Med ett starkt lokalt näringsliv blir Malå och Adak mer levande och fler människor ser Malå och Adak som boendalternativ, vilket leder till förbättrad kommunal service, skola, vård och omsorg.

### Tänk på miljön

Genom att vara trogen Malå och Adak sparar du inte bara bensinpengar utan gör också vår miljö en tjänst. Tänk på att bilåkandet till och från andra orter ger stora utsläpp i vår natur.

### Fler får arbete

När vi handlar lokalt i Malå och Adak blir behovet av fler anställda större i butikerna, vilket bidrar till en större attraktivitet hos andra företagare att etablera sig. Fler kan bo och arbeta i kommunen, vilket bidrar till en ökad attraktivitet för inflyttning.

### Mer personlig service

Handlar du i dina lokala butiker blir du lättare igenkänd och får därmed också en mer personlig service. Byten, installationer och kompletteringar mm blir enklare hos lokala handlare.

### Ökad turism

En attraktiv kommun med ett stort utbud av varor och tjänster lockar fler turister, vilket skapar förutsättningar för ökade intäkter för både handeln och kommunen.

**Gör ett aktivt val - stanna i Malå och Adak och handla, fika och umgås!**



## Översiktsplan

Kommunstyrelsen fattade beslut om samråd den 12 november 2019. Samrådshandlingarna finns utställda för samråd här på hemsidan samt i kommunhusets reception och på biblioteket under tiden 20 november t.o.m 20 december 2019. Ett samrådsmöte ägde rum på Malå hotell tisdag 10 december kl 18.00. Synpunkter på planförslaget lämnas skriftligen till Malå kommun, miljö- och byggavdelningen, 939 31 Malå eller via e-post [mob@mala.se](mailto:mob@mala.se) senast den 20 december 2019. Skriftliga synpunkter på förslaget utgör allmän handling. Synpunkter kommer efter samrådsperioden att sammanställas och behandlas i en offentlig samrådsredogörelse. Kommunen kommer därefter att ställa ut planen på nytt och då finns det återigen möjlighet att lämna synpunkter på planförslaget.

**Samrådshandling Översiktsplan Malå och FÖP-karta hittar du på [www.mala.se](http://www.mala.se)**



## Simhall - resultat av enkätundersökning

Under hösten har det pågått en enkätundersökning där medborgare fått tycka till om simhall i Malå.

Här kan du ta del av resultatet.

**Tack till alla som besvarat enkäten - för er tid och ert engagemang!**

### Resultat:

- 650 personer har besvarat enkäten, varav 64 % kvinnor och 36 % män.
- 615 personer anser att Malå behöver ett badhus.
- 64 % anser att nybyggnation är bästa alternativet, övriga 36 % rekommenderar restaurering.
- Om befintligt badhus inte kan restaureras eller om nytt badhus inte kan byggas anser 70 % att badhuset i Kristineberg i första hand ska nyttjas.
- Ett badhus i Malå kommer i huvudsak att användas för motionssim och bad/bastu och rekreation.
- För finansiering av restaurering/nybyggnation anser 36 % att Malå kommun ska finansiera, 61 % rekommenderar en kombination av Malå kommun och privat näringsliv samt övriga föreslår annan offentlig finansiering.
- för att möjliggöra finansiering via kommunala medel föreslås i huvudsak en översyn av insatser inom Fritid och Kultur och en översyn av tjänster i Malå kommunhus, vilket framkommer av kommentarer.

**Norsjö kommun och Arvidsjaurs kommun är liksom Malå kommun i behov av nytt badhus. Tjänstepersoner i respektive kommun avser att samordna processen med framtagningen av beslutsunderlag. Tidplan: 1,5 år.**

**Du som inte har besvarat enkäten men har synpunkter och/eller frågor, vänligen kontakta arbetsgruppen:**

Lennart Gustavsson (media hänvisas till Lennart), tfn: 070-343 96 85, [lennart.gustavsson@mala.se](mailto:lennart.gustavsson@mala.se)

Ebbe Ström Bergstedt, tfn: 0953-140 62, [ebbe.bergstedt@mala.se](mailto:ebbe.bergstedt@mala.se)

Anna Karin Horney, tfn: 0953-140 76, [anna-karin.horney@mala.se](mailto:anna-karin.horney@mala.se)

# Anna vässar naglarna på de "modiga" kvinnorna

Det hörs ett vasst högentensivt, nästan ilsket surrande inifrån Annas nagelateljé.

Därinne sitter hon lutad över ett par händer i ett bländande lampsken. Med en keramisk fil fräser Anna ner det yttersta lagret på nageln för att sen kunna bygga upp en ny yta med en speciell gel.

Med färger, flakes och dekortillbehör skapar Anna unika, personliga naglar till Malås kvinnor.

Vi träffar Anna Åström en förmiddag i hennes ateljé i Studio 8:s lokaler längs Storgatan. Första frågan är ganska given. Vad gör en nagelтерапевт och hur utbildar man sig till yrket?

– Man utför manikyr, filar naglarna och bygger konstnaglar på både händer och fötter. Utbildningen jag gick i Umeå bestod av 135 lärlarledda timmar. Det mixades med hemuppgifter, övande och dokumentation av det man skapat på hemmaplan, berättar Anna.

På en av väggarna i hennes studio



trängs diplom och intyg om genomgångna kurser och avlagda prov.

**När startade du din verksamhet?**

– I augusti, så det har blivit drygt tre månader jag varit verksam.

**Vad är det som är så bra med jobbet?**

– Jag vet inte, skrattar Anna, och tillägger sen snabbt.

– Jag får träffa människor som jag förhoppningsvis lyckas göra nöjda. Många kommer hit och tycker att de har fula händer och fingrar och kanske har de ändrat uppfattning när de går hem

med en ny, fräsch "handlook".

**Är det bara naglar som du bygger upp eller utför du andra behandlingar?**

– Ja, jag ger även handmassage, använder handcrème och nagelolja. Sen utför jag även kosmetisk fotvård.

– Det är samma behandling bara det att fokus ligger på fötterna. Jag avlägsnar förhårdnader, klipper naglar, masserar fötterna och oljar in.

**Kan man jämföra dig med en medicinsk fotvårdsterapeut?**

– Nej. Den utbildningen är längre och på högskolenivå, 3 terminer. De arbetar med patienter för att förebygga, behandla och lindra sjukdomar i fötter och underben. Till dem remitterar läkare och sjukvården och de är anställda i både offentlig och privat regi.

**Vad gjorde att du blev så intresserad att utbilda dig till nagelтерапевт?**

– Jag gick transportlinjen på gymnasiet i Lycksele och började sen köra dumper och lastbil åt Bennys Gräv i Springliden. Det var bra på alla sätt men det innebar mycket bortavaro och sen jag blev mamma blev det ett tidspusslande.

– Jag har alltid varit intresserad av att sköta naglarna och brukade kolla på Youtube om nagelvård, så jag passade på och gick utbildningen under våren.

**Har du gått Företagarskolan, eller fått hjälp att starta eget?**

– Jag startade själv men har fått hjälp av både kommunen och familjen. Utvecklingsavdelningen med Aleksandra

**Namn:** Anna Åström.  
**Ålder:** 23 år.  
**Bor:** Malå  
**Familj:** Sambo och 2-årig son.  
**Äter gärna:** Allätare.  
**Äter aldrig:** Äter faktiskt allt.  
**Ser på TV:** Olrika.  
**Lyssnar radio:** Nej.  
**Senast läst:** Christopher Paolini.  
**Bästa film:** Harry Potter.  
**Bästa årstid:** Sommar.  
**Fritidsgöra:** Laga mat, serier, umgås.  
**Bra egenskap** och **sämsta** - för frispråkig.  
**Betydelsefullt:** När jag fick barn.  
**Miljonvinst:** Resor.

har stöttat mig. De har varit drivande, beredda att ställa upp och låtit mig ställa frågor. Det känns att de verkligen bryr sig, vill hjälpa och att de tror på min satsning.

**Vad sa din familj när du bytte yrke?**

– Tror inte att de blev så förvånade. Jag har ju alltid själv haft lite utmanande naglar, något som mina chaufförskollegor var snabba att kommentera. "Kan du verkligen ratta med dom där klorna", var deras pikningar. Men man kör ju med händerna och hjärnan så det brukade avvärja dom.

**Kan man köra med extremnaglar?**

– Absolut och man kan ha handskar om man diskar skrattar Anna. Den stora risken är om man slår i något eller klämmer ner till den egna nagel, då skadas gelen i konstnageln och man får åtgärda skadan. Viktigt att kunderna sköter dem också när de kommer hem i vardagen.

**Hur länge håller en konstnagel?**

– Beror på hur kunden sköter dem hemma, eftervården. Men är man försiktig så håller de till dess att man kommer på återbesök, var 3-4:e vecka.

**Vad använder du för metod för att nå ut till kunderna.**

– Jag nyttjar Facebook och Instagram. Att jag sen delar lokal med Studio 8 är en stor fördel då det rör sig mycket folk här. Marikas kunder ser att jag finns och hon har puffat och informerat om mig. – Mina kunder kan boka genom Studio 8 eller nyttja Instagram på nätet.

Än så länge har företaget inget namn. – Jag heter Anna Åström på Instagram och på Facebook heter jag lika enkelt, bara "by Anna Åström".

**Malå är ett ganska litet ställe. Finns det utrymme att leva på den här verksamheten?**

– Idag arbetar jag en halvtid. Men ska

man kunna leva fullt ut på verksamheten så måste jag utöka/komplettera med något annat.

**I vilket åldersspann finns dina kunder?**

– Från 20 till 70 år, de flesta runt 25-års åldern.

**Konstnaglar, vad ingår i skapelseprocessen?**

– Det är ett konstmaterial, en gel som man formar och bygger upp nageln med utifrån kundens önskemål. Ofta kommer de med en tanke de har eller en bild tagen från nätet som förlaga. Utifrån det skapar jag en nagelform och till sist en utsmyckning och en lackad skyddsytta.

**Hur lång tid tar det att bygga konstnaglar på två händer?**

– För mig tar det ca. 2,5 timme, beroende på vilken status som naglarna har när vi startar.

**Har det varit något speciellt kring det här med att starta eget som du vill att andra unga ska tänka på?**

– Det här med bokföring, deklaration, moms och olika skattesatser tycker jag är svårt. Att spara alla papper och hålla ordning, det är grunden. Kommunen har en Företagarskola som jag nog borde gå. Nyttig information och att få träffa andra i samma sits är nog givande.

**Om du blickar framåt?**

– Branschen utvecklas hela tiden. För några år sedan var det här med att bygga konstnaglar inte på tapeten men idag är det riktigt inne.



**Hur känns det att du snart ska göra ditt första årsboks-lut?**

– Pirrigt förstås, men som tur är har jag mamma Gunilla som stöttar mig med bokföring och annat så här i början.

**Du har inte lämnat Malå efter gymnasiet för att söka lyckan i storstan.**

– Nej jag gillar Malå. Bara att fara till Umeå över en dag ger lite panik, så mycket folk. Här i Malå är det tryggt och jag har inga planer på att lämna.

**Till sist - på en skala, hur trivs du med ditt nya jobb, dina kunder och Malå?**

– Jag trivs till 100 procent med livet. God jul förresten!



# Teknisk avdelning informerar



## Återvinningsstationen på Malåborg

Teknisk avdelning flyttade återvinningsstationen på Malåborg till norra delen av parkeringen, vid busshållplatsen. Detta för att skapa en trivsammare miljö kring Park Malåborg.

Frågor och synpunkter hänvisas till teknisk chef, Lars Grundberg, tfn: 0953-140 55 eller via mail: lars.grundberg@mala.se

### Tömning av återvinningsstationerna

FTI (Förpacknings- och tidningsinsamlingen) ansvarar för tömningen av Återvinningsstationerna och om containrarna är fulla, lämna inte papper och förpackningar bredvid. Det är inte heller tillåtet att lämna andra sopor vid ÅVS.

Kontakta FTI om du ser att behållare behöver tömmas eller om området behöver städas via kundtjänst på tfn: 0200-880 311 eller gör en felanmälan via FTI:s hemsida..



## Renvarningsappen

Under 2019 har Boliden testat ett nytt renvarningssystem i samarbete med Renfors Åkeri. Nu finns systemet att ladda ner för alla under en testperiod och kan användas i hela Norr- och Västerbotten men fungerar i nuläget bäst på väg 370 och enbart på Android telefoner.

Frågor och synpunkter hänvisas till Erika Bergmark på Boliden som du når via e-post: erika.bergmark@boliden.com <https://www.mala.se/nyheter/ladda-ner-renvarningsappen/>



## Upphandling Malå

Nyligen avslutade upphandlingar

- Medicinsk utrustning, vinnande anbud lämnades av OneMed.
- Städkem, vinnande anbud lämnades av AllOffice där avtalet börjar gälla 1/1 år 2020
- Hälsokontroll för brandpersonal.
- 3 olika upphandlingar för snöröjning där sista dag för anbud var den 11 december.
- Upphandling för skolskjuts åren 2020-2025, sista anbudsdag var 29 november.



## Service till företag: tillståndsärende

Här är en sammanställning på tillståndsärenden för år 2019 (t.o.m. 27 november) avseende servering, bygglov, miljöskydd och livsmedel som handläggarna på Malå Kommun arbetat med.

### Servering:

**Stadigvarande tillstånd:** Handläggningstiden för prövning av ett stadigvarande serveringstillstånd är i allmänhet upp till 3 månader efter det att ansökan är komplett. Enligt alkoholförordningen ska beslut fattas inom 4 månader.

**Tillfälliga tillstånd:** Handläggningstiden är ca 8 veckor efter att komplett ansökan inkommit.

**Statistik för 2019:** 1 ansökan om stadigvarande tillstånd och 7 ansökningar om tillfälligt serveringstillstånd har inkommit. 7 tillfälliga ansökningar har beviljats.



**Agnes Ljung** administratör, alkoholhandläggare, familjehemssekreterare  
Tfn: 0953-140 38  
E-post: agnes.ljung@mala.se

### Miljö - och bygg

Malå och Norsjö har gemensam nämnd och miljö- och byggavdelning.

Statistik för 2019 gällande totala antalet inkomna ansöknings- och anmälningsärenden.

Obs! I statistiken finns ansökningar både från företag och privatpersoner.

### Antal ansöknings- och anmälningsärenden

*Bygglov, bygganmälan, rivningslov, strandskydd etc.*

Malå	Norsjö	Totalt:
44	92	136

*Miljöskydd (anmälan miljöfarlig verksamhet, värmepumpar, avlopp)*

Malå	Norsjö	Totalt:
14	21	35

*Livsmedel registrering*

Malå	Norsjö	Totalt:
6	7	13



**Emelie Vallström**  
Miljö- och hälsoskyddsinspektör Malå  
Tfn: 0953-140 53  
E-post: emelie.vallstrom@mala.se

### Handläggningstider:

Bygglov: 10 veckor enligt plan- och bygglagen och i praktiken ca 4 veckor. Tiden börjar räknas så snart handläggare har fått in kompletta handlingar. Givetvis beror handläggningstiden på hur komplicerat ärendet är och om grannar ska höras.

Anmälningar enligt miljöbalken: 6 veckor enligt miljöbalken och i praktiken ca 2 veckor. Mer komplicerade ärenden kan ta 6 veckor beroende på om ärendet ska remitteras till Länsstyrelsen.

Livsmedelsregistreringar ska lämnas in till handläggare minst 2 veckor innan företaget planerar att starta verksamheten. Handläggningstider för registreringar ligger på ca 5 dagar.

Varje år skickar avdelningen ut en enkät till de som under senaste året varit i kontakt med oss, där vi frågar om bemötande, kompetens, tillgänglighet m.m.

Enkäten skickas till de som varit i kontakt med oss inom verksamhetsområdena bygg, miljö och livsmedel, ett område per år.

Kontakta oss med frågor och funderingar.



**Erik Lundberg**  
Byggnadsinspektör Malå  
Tfn: 0953-140 50  
E-post: erik.lundberg@mala.se



# Jag blev kär vid första mötet

Möt Celia Inacio Silvo, en Malåambassadör på Internet.

**2004 besökte jag Malå för första gången, berättar Celia Inacio Silvo. En väninna till mig från Brasilien hade bjudit mig hit. Jag kom en sen våreftermiddag och från berget lyste den stora MALÅ-skylten välkomnande.**

- Jag hade kontakt med en väninna som flyttat till Malå och som tyckte det var dags för mig att skaffa en pojkvän. Hon bjöd mig att komma hit. På den tiden hade jag ett trauma kring män. Jag hade levt ensam med mina tre flickor länge och det passade mig bra.  
- Om du planerar att gifta ihop mig med en svensk så kommer jag inte, sa jag och med hennes löfte så åkte jag till Malå. Jag stannade några månader och kom senare tillbaka igen efter en inbjudan, av den som skulle bli min man.  
**Vad visste du om Sverige?**  
- Precis ingenting. I mellanstadiet undervisade man lite om Europa och

jag kommer ihåg att läraren pratade om Sverige som ett land där man var jämlika och att alla levde gott. I Brasilien var levnadsförhållandena tuffa, med stora klasskillnader mellan fattiga och rika. Det är det fortfarande. Därför har det varit viktigt för mig att kunna dela med mig av mina upplevelser och kärlek till Malå och Sverige.  
**När du var liten, vad drömde du om?**  
- Att kunna hjälpa till i familjen. När jag sen fick egna barn var strävan att kunna försörja mina barn, att få ett jobb, en bra bostad och en bil. Det var svårt att som ensamstående mamma nå alla de målen. Livet var hårt och ekonomin

pressad. Ibland var det tufft att bara kunna köpa nya skor till barnen.  
**Sen ramlade en man in i ditt liv?**  
- Både bildligt och bokstavlig skrattar Celia vid minnet. - Vid vårt första möte halkade jag och rasade utför en trappa berättar Gerhard. Vilken entré. Platt fall och blossande kärlek direkt.  
- 2005 flyttade jag hit tillsammans med

**Jag blev kär vid första ögonkastet. Idag, snart 18 år senare, är kärleken lika stark till Malå och Sverige och maken Gerhard. Den kärleken sprider nu Celia vidare till följarna på sin egen Youtubekanal.**

mina tre döttrar, den yngsta var då åtta år och den äldsta sjutton. De har gått i skola och växt upp här. Nu bor två av dem i Stockholm och en i Umeå.  
**Hur var det att komma från en annan världsdelen och kultur till lilla Malå?**  
- Jag bodde i en stad i Brasilien med nästan en miljon invånare. Där fanns ett vimlande folklikt men ingen trygghet. Så när jag kom till Malå med den välkomnande ljusskylten på berget och åkte in i samhället låg gatorna öde och det var nästan folktomt. Vilken kontrast, men så skönt. Jag blev kär i Malå vid första ögonkastet.  
**Vad är skillnaden mellan folken?**  
- Vi brasilianare är kanske lite mer varma i våra uttryck. Vi är mer omedelbara, leende och kramiga när vi möts, hälsar och umgås. Men när jag åker tillbaka till Brasilien reagerar folk på att jag blivit "svensk" och lite mer avvaktande i mitt agerande både i möten med vänner och ute bland folk.  
**Sen du kom till Malå har du aldrig gått sysslös.**  
- I början hjälpte jag en kompis som hade en städfirma och när höstarna kom plockade jag bär ute i skogarna och försökte tjäna egna pengar. Sen har jag jobbat i åtta år på Malå Gummi och de senaste åren har jag arbetat inom hemtjänsten på Miklagård.

**Namn:** Celia Inacio Silvo  
**Ålder:** 50 år.  
**Bor:** Malå.  
**Familj:** Gerhard, barn, barnbarn.  
**Äter gärna:** Surströmming.  
**Äter aldrig:** Blodrätter.  
**Ser på TV:** Morgonnyheterna TV4.  
**Lyssnar radio:** Inte så mycket numera.  
**Senast läst:** Britta Stenberg.  
**Bästa film:** En vän för livet-  
**Bästa årstid:** Våren.  
**Fritidsgöra:** Filma.  
**Bra egenskap:** Idérik.  
**Betydelsefullt:** Barnen och Gerhard.  
**Miljonvinst:** Jobba mindre, filma mer.

**Människor i Sydamerika har en diffus bild av Sverige. Du försöker ändra den och visa landet utifrån ditt perspektiv. Varför är det så viktigt för dig?**

- Att ha fått möjligheten och förmånen att flytta hit och bli en del av landet gör att jag vill ge något tillbaka och sprida en god och rätt bild av Sverige.  
- Jag har alltid med mig mobilen i vardagen. Filmar här i Malå och även när jag och Gerhard gör våra utflykter. Dokumenterar allt från vardagshändelser och kulturinslag till landskap och städer.

**Vilka reaktioner får du på filmerna?**

- De flesta gillar vad de ser och många kommenterar och tackar. De är positiva och tycker att livet i Sverige verkar lugnt och många skulle gärna vilja besöka och även flytta till Sverige.

**Vad filmar och visar du i december?**

- Just nu skildrar jag julförberedelser

och hur julen firas hos oss och i Malå. Jag försöker göra och lägga ut en liten video i veckan som jag lägger upp på min Youtube-kanal, allt på portugisiska.

**Skillnaden, jul i Brasilien och Sverige?**

- Skillnaden i mat är överhuvudtaget stor mellan länderna. I Brasilien är ris, bönor och vitlök basen och sen har vi mycket kryddor och äter mängder av rött kött. Julaftonen där innehåller inte julgröt och Kalle Anka. Först klockan 24 på julnatten börjar festen med ett överdådigt julbord fyllt med olika rätter och godsaker. Vi festar hela natten och de unga långt in på eftermiddagen. Maten som finns kvar äts sedan till lunch på juldagen och på kvällen tänds grillen.  
- Det enda som fattas på ett julbord i Brasilien för mig är - surströmming! Den läckerheten älskar jag!

**Du gör en video i veckan?**

- Oftast är de mellan 7 och 11 minuter. Jag lägger ut dom på min kanal och de flesta följarna finns förstas i Brasilien och bland portugistalande.

**Vad har tittarna reagerat mest på?**

- När jag filmat resor från bilen. De häpnar över all grönska, över att det är så lite trafik och att landet är så rent och städat.

- Mina videor har gjort att jag måste läsa in och lära mig mer om Sverige för att kunna förklara för mina tittare.

**Vad tycker din familj i Brasilien?**

- De älskar att se mina filmer. Både min mamma och en kusin har besökt oss



och känner igen mycket från Malå.

**Vad är då det bästa enligt din syn på Sverige?**

- Tryggheten och lugnet. Att människor här följer uppsatta regler. Det är lite si och så med det i mitt gamla hemland.

**Hur länge kommer du att fortsätta vara en videoambassadör för Malå?**

- Så länge jag trivs med kameran, har inspirationen och lär mig mer.

**Och i en framtid när ni blir pensionärer, kommer ni att flytta till Brasilien.**

- Besöka ja men flytta nej.

- Här i Malå vill jag bo, bli gammal och en gång dö, slutar Celia Inacio Silvo och önskar alla malåbor, "Feliz natal".



# Aktuellt - vinter 2019/2020

**Kom till biblioteket i Malå** ... för att prata och ta en kopp tillsammans med Kommunstyrelsens ordförande Lennart Gustavsson.

Tidsschema för träffarna för hela vintern hittar du i evenemangskalender på <http://www2.visitmala.se>

## Aktiviteter för näringslivet

Nu kan du som företagare i Malå se alla kommande arrangemang "För näringslivet" samlade i evenemangskalender.

Gå på [www2.visitmala.se/evenemang](http://www2.visitmala.se/evenemang) och välj

"För näringslivet" i sökningen eller använd QR koden till höger.



## Malå Företagarskola 4.0 startar i februari

Utvecklingsavdelningen planerar att genomföra Malå Företagarskolan 4.0 med start 5 februari.

Det blir alltså fjärde gången sedan hösten 2016 vi erbjuder en kurs för invånare i Malå kommun som är intresserade av att lära sig mer om entreprenörskap och/eller planerar att bli egen företagare.

Det är cirka 15 personer per omgång som har deltagit i programmet tidigare. Ungefär en fjärdedel av dem har startat företag.

Anmälan är öppen, se information på [www.mala.se](http://www.mala.se) och tipsa i dina nätverk!



## Stöd till energieffektivisering för små- och medelstora företag



Malå kommun informerar om nytt stöd till energieffektivisering för små- och medelstora företag som driver verksamhet på marknadsmässiga villkor.

Stödet finns i två olika nivåer för att genomföra energieffektiviseringsåtgärder. Stödet är upp till 50% för små företag och upp till 45% för medelstora företag och av investeringskostnaden, med begränsade maxsummor.

För mer information kontakta din kommunala energi- och klimatrådgivare

Jamal Moneime, tfn: 0950-164 61, 070-560 90 41, eller e-post: [jamal.moneime@lycksele.se](mailto:jamal.moneime@lycksele.se)

Du hittar mer information om stödet på Region Västerbottens och på Energikontor Norrs hemsidor.



## Information från Region Västerbotten och Utvecklingsavdelningen gällande regionala företagsstöd/investeringsstöd

Varje år får regionen pengar av regeringen som ska användas till olika företagsstöd. Från och med år 2019 är det Region Västerbotten som hanterar Regionalt företagsstöd. Stöden är till för att främja hållbara (ekologiskt, ekonomiskt, socialt) investeringar i framförallt små- och medelstora företag som stärker företagets konkurrenskraft, skapar långsiktig lönsamhet och ger varaktiga arbetstillfällen.

Stödets omfattning och inriktning varierar mellan olika regioner och med tiden, beroende på vilka resurser och särskilda uppdrag som regeringen har gett regionen. Vi i Västerbotten kan, som en del av insatserna för regional tillväxt, ge stöd till bland annat investeringar i byggnader, maskiner, inventarier, marknadsföring och innovationsutveckling i mikro-, små- och medelstora företag. Beslut om stöden baseras på den information du skickar in när du gör din ansökan.

**OBS! Ansökningsomgången för 2019 är nu stängd mellan 1 november 2019 till 23 januari 2020.**

Måste en investering påbörjas under tiden systemet är stängt går det att göra en intresseanmälan och skicka den via e-post till: [foretagsstod@regionvasterbotten.se](mailto:foretagsstod@regionvasterbotten.se). Senare måste företag som gjort detta göra en ansökan i det nya systemet mellan 23-31 januari 2020 där då kan ändra ankomstdatumet till när intresseanmälan inkommit till oss. En mall för intresseanmälan hittar du på Region Västerbottens hemsida. <https://www.regionvasterbotten.se/finansiering/regionala-foretagsstod>.

## Vilka olika regionala företagsstöd finns?

Stöden som lämnas efter en behovsprövning beviljas som:

- Mikrostöd 20 000–30 000 kronor (Försumbart stöd)
- Jämställdhetscheck 75% stöd max 150 000 kr (Försumbart stöd)
- Tillväxtcheck 50-75% stöd max 150 000 kr (Försumbart stöd)
- Stöd till energieffektivisering 50% på mellan 20 000–150 000 kr (Försumbart stöd)
- Särskilt investeringsstöd & stöd till företagsutveckling 20 000–1 800 000 kronor (Försumbart stöd)
- Affärsutvecklingscheck för Digitalisering (försumbart stöd)
- Affärsutvecklingscheck för Internationalisering (försumbart stöd)
- Innovationscheck 50% stöd max 50 000 kr (I mycket tidiga skeden)
- Innovationsbidrag 45% stöd max 1 200 000 kr (nyskapande utveckling)
- Regionalt investeringsstöd, större investering (minst 500 000 kr i stöd) men därhela investeringen är max 25 miljoner/3 år

För mer information och villkor rekommenderar vi dig att kontakta Utvecklingsavdelningen Malå eller direkt Region Västerbotten, strateg företagsstöd Erik Dahlberg som har kontakt med företag verksamma i Malå Kommun på

Tel. 070-657 57 09 eller e-post [erik.dahlberg@regionvasterbotten.se](mailto:erik.dahlberg@regionvasterbotten.se)





# Malå levererar - Utvecklingsavdelningen möter



## Företagsbesök på Hultdin System, 10 september

Konstruktiv dialog. På agendan kompetensförsörjning, ordetstock, produktutveckling, marknadsutveckling, mm. Du som är civilingenjör, konstruktör, svetsare eller söker examensjobb - kontakta Hultdins i Malå.



## Möte med Anna Åström, ny företagare i Malå

Anna är nagelterapeut och ska utöka verksamheten med kosmetisk fotvård.

Du hittar Anna på Studio 8!

Vi tror på unga människor och vill att de ska tro på sin egen företagsamhet!

## Spontant morgonmöte

Morgonmöte med Adam Lundström, Coop Malå och Stefan Marklund Malå Plåt, två av Malås många drivna företagare.

**Heja er! Heja Malå!**



## Möte med företaget Experience the Nordic i Holmsjö

Möte med Esther Kerkenaar och Albert ter Braak. Den 14/10 hade de bott i Holmsjö i ett år och Esther har startat eget företag.

På agendan: Lärdomar, erfarenheter, utmaningar, möjligheter, framtidsvisioner och mål. Konstruktiv, god dialog, viktiga frågor.

Tack för er tid och era synpunkter!

## Kvällsmöte med Andre Nyström, Ingo/Frendo

Konstruktiv utvecklingsdialog, plats-baserad näringslivsutveckling för ökad konkurrenskraft och tillväxt.

**Heja dig! Heja Malå!**



## Möte med anrika företaget Leif Bergströms Måleri AB

Stor kunskap och lång erfarenhet från måleribranschen. Konstruktiv dialog, spännande utvecklingsidéer och framtidstro!

På bilden Örjan och Leif Bergström.

**Heja er, Heja Malå!**

## Möte med SGU i Malå

Polens Geologiska Institut har varit på studiebesök i 2 dagar.

Den 20-21/11 besökte Prospekteringsrådet SGU i Malå. Lena Söderberg, GD medverkade. Rekrytering av geolog pågår. SGU är en viktig verksamhet i Malå och för hela regionen.



## Möte med Jan Stenberg, Siggas El

Utmaningarna och villkoren är tuffare i Malå jämfört med om motsvarande verksamhet skulle vara lokaliserad till kusten. Ett exempel är möjligheterna att låna pengar till investeringar i industrifastigheter, vilket utgör ett hinder för utveckling och tillväxt. Siggas El har 8 anställda.

## Möte med Regionråd

Rickard Carstedt, regionråd, ordförande i regionala utvecklingsnämnden och Helene Idahl, regionrådsassistent möter Malås kommunledning.

På agendan; nuläge, utmaningar och möjligheter mm. Information och bra konstruktiv framtidsdialog.

Tillsammans för utvecklingen i Malå och regionen!



## Möte med Gold of Lapland

Nu har destinationsbolaget öppnat ett kontor i Gädde Herrgård, Ringvägen 41.

Konstruktiv dialog gällande besöksnäring, samarbete, samsyn, hållbarhet och mervärde. På agendan: Projekt Bärkraft, Projekt Välkommen till bygden och Projekt Mervärde Malå. Tillsammans för utvecklingen i Malå och regionen!

På bilden fr. v. Malin Johansson Destinationsutvecklare Malå, Projektmedarbetare Projekt Bärkraft, Projektmedarbetare Välkommen till bygden och Dalila van der Steen Klassi, Projektledare Mervärde Malå.



## Möte med Bogge Bolstad, projektledare Projekt Glöd, Svensk Bensinhandel

Projektet ska pågå i två år och kommer att pilottestas i Västerbotten med fokus på fem-åtta testbutiker. En av dessa testbutiker finns i Malå.

Informativt och konstruktivt möte.

Tillsammans för utveckling, attraktivitet och tillväxt i Malå och regionen!

## Region 10, funktion näringsliv möts i Malå

Gemensamt arbete för att skapa förutsättningar och kraftsamla för företags utveckling och tillväxt i: Malå, Norsjö, Sorsele, Arvidsjaur, Arjeplog, Lycksele, Storuman, Vilhelmina, Åsele och Dorotea.

Företagspresentation av Bernth Johansson, platschef Impulse Radar AB, Malå.

Tack alla. Tillsammans för utvecklingen i Malå och regionen!



# Malå levererar - så minns vi hösten



## Gomorrön Malå 29 augusti

Tema för dagen var "Kompetensförsörjning och rekrytering av utlandsfödd personal".

Mona Burlin, Arbetsförmedlingen Skellefteå, informerade om digitaliseringen av Arbetsförmedlingen ur ett arbetsgivarperspektiv. Patrick Ström, Inflyttning- och integrations-service Malå kommun, informerade om planen inför framtidens rekryteringar för att möta efterfrågan hos näringsliv, kommunal verksamhet och arbetsökande. Eija Kjäll, praktiksamordnare/handledare MIPS, Arbetsmarknadsenheten Malå kommun, informerade om praktiksamordning.



## Öppet hus på Malå Kommun

Varje vardag är alla medborgare i Malå kommun välkomna till kommunhus. 30 augusti hölls ett särskilt tillfälle när medborgarna fick träffa tjänstemän och politiker, ställa frågor, lämna synpunkter och fika.

Barnen fick glass och hoppa på hoppborgarna som stod vid kommunhuset. Välkommen hälsade Lennart Gustavsson, Kommunstyrelsens ordförande. Ledningsgruppen informerade och erbjöd att följa med på rundvandring i kommunhuset. Rompradge ' bjöd på underhållning.



## Studieresa och erfarenhetsutbyte med Sorsele kommun, 5 september

På agendan företagsklimatet, ungt entreprenörskap/entreprenöriellt lärande, inflyttning och integration, kultur och besöksnäring, Översiktsplan, serviceplan, samhällsplanering, strategier för goda medborgardialoger.

Dagen avslutades med företagsbesök på Vildmarksdata, ett företag i ständig utveckling sedan 1995. Så imponerande! Tack till Sorsele kommun!



## Branschforum med företag inom besöksnäringen i Malå, 19 september

Medverkande: Region Västerbotten, Gold of Lapland och lokala företag inom besöksnäring. Det var 12 deltagare.

Ett tillfälle för dialog, information, möjliggöra erfarenhetsutbyte och lokalt nätverk för aktörer som har eller kommer att driva verksamhet inom turism- och besöksnäringen.

*Tack alla - för information, dialog, tid och engagemang!*



## Nya infarten till Malå är invigd

Vägen har varit olycksdrabbad, hårt trafikerad, krokig och smal. Men nu är den södra infarten till Malå samhälle ombyggd och invigd. Förhoppningen är att det blir betydligt säkrare för boende och fotgängare. Ombyggnationen har finansierats av Trafikverket och Malå kommun. Den planerades vara klar månadsskiftet augusti/september.



## SGU-projekt med platsförlagda studier i Malå fortsätter

SGU tillsammans med Naturvårdsverket och Luleå tekniska universitet genomförs en utbildning om gruvor och miljö där deltagare är myndighetspersoner från olika länder i Afrika (Etiopien, Zambia, Tanzania och Kenya). Utbildningen är platsförlagd i Malå och finansieras av Sida. Utbildningen är återkommande och pågår i drygt 3 veckor under höst och vår. Deltagarna har ett tätt schema med studier och fältarbete på dagar och vissa kvällar.

Utvecklingsavdelningen välkomnar och bidrar med att anordna en introduktionsresa "Malå med omnejd". Deltagarna besöker Underjordskyrkan i Kristinebergsgruvan, gör ett studiebesök på Guideline Geo, upplever Malå Hembygdsgård och möter Folkdanslaget som uppträder och bjuder på dans. Arctic Bus ansvarar för transporten.

Mer information om utbildningen hittar du på SGUs hemsida.



## Gomorrön Malå på Malå Gummiverkstad, 26 september

Värd: Företagarna Malå.

Malå Gummiverkstad är ett av Malås två lokomotivföretag.

Jon Ny, ägare och VD presenterar företagets utvecklingsresa fram till idag, dess utmaningar och möjligheter. Flexibilitet, bransch-kunskap, automation, specialisering och duktiga medarbetare är viktiga framgångsfaktorer.

*Imponerande! Tillsammans för utvecklingen i Malå och regionen.*

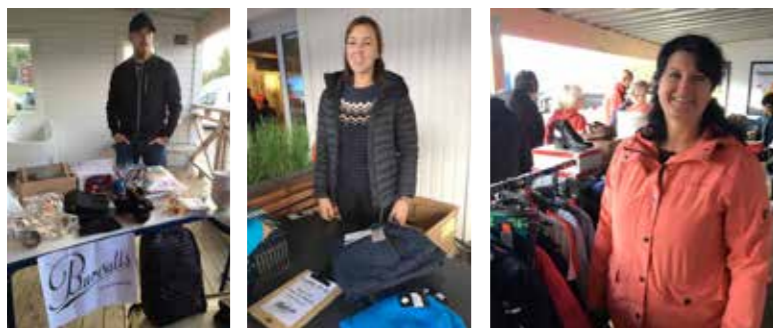


# Malå levererar - så minns vi hösten



## Företagsloppis i Malå

Den 14 september arrangerade Företagarna Malå Företagsloppis på Frasses bakgård och altan. Företagare hade tagit fram prylar som har legat i förråden och säljer de för en billig peng. Det var en rolig tillställning som lockade många besökare.



## Företagsmästerskap i minigolf Malå 2019

Några av lagen som anmälde sig till mästerskapet var Nystedts kläder, Malå Järn & Färg, Malå Plåt, Företagarna, Frendo och Malå Kommun.

Totalt 23 personer deltog och det blev många glada skratt på en fin och solig eftermiddag. Tack och grattis till vinnarna: Anna, Tommy och Andre.

Anna och Tommy fick dela på prissumman som var summan av alla anmälningsavgifter.



## Dialogmöte om kollektivtrafikplan 2020-2023

Den 15 oktober deltog näringslivet i ett dialogmöte inför revidering av kollektivtrafikplan 2020-2023 med särskilt fokus på persontrafik.



## LONA - möte

Mikael Pettersson, handläggare LONA, Lokal Naturvårdssatsning, Länsstyrelsen informerade föreningar i Malå om möjligheter att söka bidrag för lokala natur- och friluftsjaktprojekt. Projekten kan drivas av kommun, förening, enskilt eller i samverkan.

Eget arbete/tid och bygdemedel kan användas som medfinansiering. Projektid: 1-4 år.

Västerbotten har ca 2 miljoner SEK/ år att fördela. Senast den 15 november bör ansökan vara registrerad för att Malå kommun ska hinna handlägga ärenden till sista ansökningsdag den 1 december.

Se <http://lona.naturvardsverket.se>

För frågor: kontakta Nina.Olofsdotter@mala.se

**Tillsammans för utvecklingen i Malå och regionen!**



## Informationsträff med Arbetsförmedlingen för dig som är arbetsgivare

Näringslivet deltog i informationsmöte den 23 oktober där Mona Burlin, företagsrådgivare, Arbetsförmedlingen och Ida Rönnblom, chef för arbetsgivarsektionen medverkade. De informerade om nuläge utifrån de förändringarna som sker på Arbetsförmedlingen och om rekryteringsvägar, digitala resurser, anställningsstöd och övrig Arbetsförmedlingens service som företag kan använda sig av



## Förlängt frukostmöte med Arbetsmiljöverket

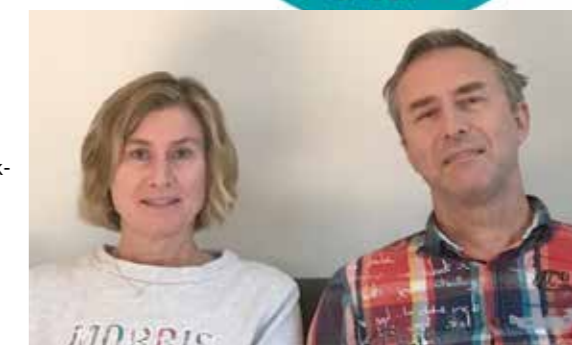
Mötet ägde rum onsdag den 13 november på Källan i Åmliden.

Medverkade gjorde arbetsmiljöinspektörerna Tom Risvall och Anna Sörensson inom bl.a. träindustrin, transporter, tillverknings- och fordonsindustrin. Fyra företag/organisationer från Malå deltog.

Inspektörerna informerade om hur Arbetsmiljöverket arbetar, vad inspektörerna gör samt om sanktionsavgifter och statistik över olyckor.

På Arbetsmiljöverkets hemsida hittar du information för dig som är arbetsgivare, bl.a. om Systematiskt arbetsmiljöarbete, SAM.

Aktiviteten medfinansierades av Tillväxtverket och arrangerades tillsammans med Norsjö Kommun, Tillväxtkontoret.



## Gomorrön Malå, 31 oktober

**Tema Självhushållning en företagsam livsstil.**

Värd: Norsjö och Malå LRF

Föreläsare: Håkan Jonsson, Storumans Folkhögskola, Ida Oderstål, Lapplands Smör, Vilhelmina, Cecilia W Roslund, potatis- och grönsaksodlare, Näda och Anna-Sara Rannerud,

matkonservering för eget bruk. Galejan informerade om sin verksamhet.

**Så kunskapsbyggande och inspirerande!  
Tack alla - tillsammans för en hållbar utveckling i Malå och regionen!**



# Malå levererar - så minns vi hösten



## Seminarium och workshop med rubriken "Vem ska jobba i lands- och glesbygdens industrier?"

Medverkade gjorde bl a

Lotta Naglitsch, föreståndare, Skolverkets lärlingscentrum, Carl Bennet, CEO och Chairman, Carl Bennet AB, Marcus Melinder, chefredaktör, Norran, representanter för IF Metall, industrin, T2 College, Skellefteå, Teknikparken, Vilhelmina, gymnasieskolor, och Lärcentrum i regionen, Region Västerbotten.

Värd: Lennart Gustavsson, KSO, Malå kommun.



## Carl Bennets rekommendationer till Malå och regionen:

- 1) Tillgängliggör utbildning/vidareutbildning, bygg helhetslösningar och broar mot universitet.
- 2) Satsa på infrastruktur, vilket skapar förutsättningar för utvidgad arbetsmarknad och tillgång till arbetskraft.
- 3) Attraktiva boendemiljöer - finns redan!
- 4) Kulturutbud - en förutsättning för att attrahera unga!

*Tack alla för konstruktiva framtidsdialoger och konkreta förslag!*



## Möte i Projekt Välkommen till bygden med målgrupp lanthandlare i Västerbotten.

Projektet blir en möjliggörare för utveckling av Handlar'n i Adak - bra information av projektledare Monika Marklund med konkreta förslag som kan leda till utveckling av butiken, servicepunkten och området i anslutning till butikens lokalisering. Stort engagemang! Utvecklingsavdelningen informerade om serviceplanen och Projekt Fossilfria transporter. Viktigt att vi och projekten krok armar.

*Tillsammans för en levande landsbygd*



## Invigning av Granny's Custom Cakes i Mörttjärn

Britta Stenberg tog oss med på sin författarresa och läste ur boken Kvar.

Kaffemenyn och tre sorters tårter som var utsökt komponerade av Petra. Magiskt gott, mysigt och fina möten. Konceptet kan bokas.





## Systembolaget förde Magnus till Malå

När man är liten är det ofta bara att hänga på när livet och framtiden tar nya vändningar.

Det hände Magnus när han var åtta år och bodde med mamma Elsy i Västerås. En dag rasslade det till i brevinkastet och där låg ett

- Efter nian och Nilaskolan började jag gymnasiet i Västerås men avslutade gymnasiestudierna på en linje vid Sandbackagymnasiet i Arvidsjaur. I mars 2000 började jag på IT-avdelningen här i Malå och jag har nu blivit lite av en inventarie i huset.

### Vad gör du på IT-avdelningen?

- Förutom den dagliga verksamheten att hjälpa användare och se till att saker

och ting fungerar så är stadsnätet en stor del. Jag ägnar mig åt allt från säkerhet till viss utveckling, automatiserar små processer och gör vardagen enklare på IT-enheten.

### Stadsnätet vad är det?

- Det är fibernäten i samhället där företag och privatpersoner är uppkopplade. Det byggdes ut ganska tidigt här i Malå. - Den stora boomen var 2005. Rune

jobberbudande till mamman. Chefstjänsten vid det nybyggda Systembolaget i Malå.

Hela livet packades ner i flyttkartonger och farväl till kompisar, skolan och det invanda. 1987 gick resan norrut till en ny tillvaro.

Nilsson projekterade och jag höll i den tekniska biten att aktivera utrustningen.

### Hur ligger Västerbotten och Malå till vad gäller IT och stadsnät?

- Vi var väldigt tidiga vad gäller fiber till hemmen. Och det var inte så länge sedan som vi var bland de främsta i Europa vad gäller infrastrukturen.

### Har alla i kommunen fibertäckning?

- Nej inte riktigt. Vi håller på med ett projekt som heter "Bredband till fler" och idag ligger vi på drygt 85 procent som har möjlighet att ansluta sig.

### Var saknas det dragen fiber?

- Grundträsk ligger långt bort med få kunder så det blir mycket dyrt.

### Alternativen då?

- Det är trådlösa länksystem. Vi har genom åren titta på olika lösningar. Det innebär t.ex. mastetableringar och olika avtal som i slutändan kostar multum. Så vi avvaktar för närvarande.

### Vad händer just nu?

- Stadsnätet byggs ut och viss omläggning av fiber sker också i kommunen. - Sen startade region Västerbotten projektet "Internet of things" (IoT\*). Jag är projektansvarig i Malå och i vän-

tan på pengar skissar vi på att skapa en form av ett smalbandsnät. Min tanke är att bygga strukturen så att om näringslivet vill använda den så behöver de inte själva bygga upp en infrastruktur. Istället kan de köpa tjänst i stadsnätet och få en betydligt billigare, kostnadseffektiv resurs och ha sina egna sensorer för sina specifika tillämpningar.

### Användningsområden?

För företag olika former av sensorer som kan mäta temperatur, ljus, luftkvalitet och fuktighet. Tillämpningarna är oändliga.

I hyresfastigheter kan det användas för att mäta, ventilation, styra rök- och brandlarm och liknade.

### Låter som AI, Artificiell Intelligens\*?

- Absolut. Utmaningen ligger i att använda AI-teknologierna för att göra något vettigt av den data som man samlar in. Exempelvis text-, bild- och ljudanalyser för beslutsstöd och eller automatisering.

- Det är tankarna i IT-projektet och det Reg AI-projekt som region Västerbotten går igång med under kommande vår. Det blir publika workshops och webinarier i Malå och Lycksele. Tanken är att vi ska få in idéer och uppslag från näringslivet kring vad vi kan använda AI till här i regionen. Förslag på hur vi kan förenkla, förbättra och kanske i en del fall automatisera för att effektivisera och spara människor.

### Effektivisering = färre anställda?

- Nej så ska man inte se det. Istället lätta på arbetsbelastningen, färre sjukskrivningar och minskad stress.

### Kan man som kommun ha en drivande roll i utvecklingen av AI?

- Bra fråga. Vi kan åtminstone hjälpa näringslivet på orten att bli mer framgångsrikt. Något som alla tjänar på i slutändan, det blir rena allmännyttan.

Namn: Magnus Rönnberg.

Ålder: 40 år.

Bor: Malå.

Familj: Sambo och 2 + 1 barn.

Äter gärna: Entrecoté.

Äter aldrig: Blodpudding.

Ser på TV: Bra serie eller hockey.

Lyssnar radio: P3 hela dagarna.

Senast läst: Bok om programmering.

Bästa film: Snatch.

Bästa årstid: Sommar.

Fritidsgöra: Umgås med familjen.

Bra egenskap: Envis och driven.

Betydelsefull: Min nuvarande sambo.

Miljonvinst: Lösa lån, renovera huset.

Vi ska fungera som nätverksbyggare och samtidigt effektivisera kommunens egen verksamhet.

### Hur många är ni på IT-avdelning?

- Tre och halv tjänst. Vi ansvarar för kommunens verksamhet i huset, vårdinrättningar och skolorna. Vi ansvarar även för Malåbostaden och MENIs dagliga drift av IT-systemen.

### Är ni uppdaterade med det senaste?

- Vi ligger relativt bra till vad gäller servrar och arbetsstationerna.

### Är det en bra arbetsplats?

- Absolut, annars skulle jag inte ha varit kvar i tjugo år.

### Så du är inte stressad när du går till jobbet?

- Inte en vanlig dag men visst, är det en vital tjänst som krånglar så går väl pulsen upp ibland.

### Om du fick önska något jobbrelaterat vad skulle det vara?

- Lite mer pengar till IT- infrastrukturen och "Internet of things" skulle var trevligt

### Framtiden?

- Hoppas att näringslivet i Malå försöker ta en aktiv del av projektet Reg-AI. Undersökningar visar att de som inte börjar använda sig av AI kommer att tappa tillväxten upp till 50% till år 2035. Om man ska tro de spådomarna så är det viktigt att sätta sig in i vad man i en snar framtid kan använda sig av AI.



### Och starta nu?

- Ju förr dess bättre. Jag hoppas att företagare och alla intresserade med idéer tar chansen när vi drar igång i vår. Redan nu går det bra att få information och bolla tankar med mig.

### Till sist, trots alla åren i Malå finns fortfarande en viktig del av Magnus hjärta kvar i Västerås.

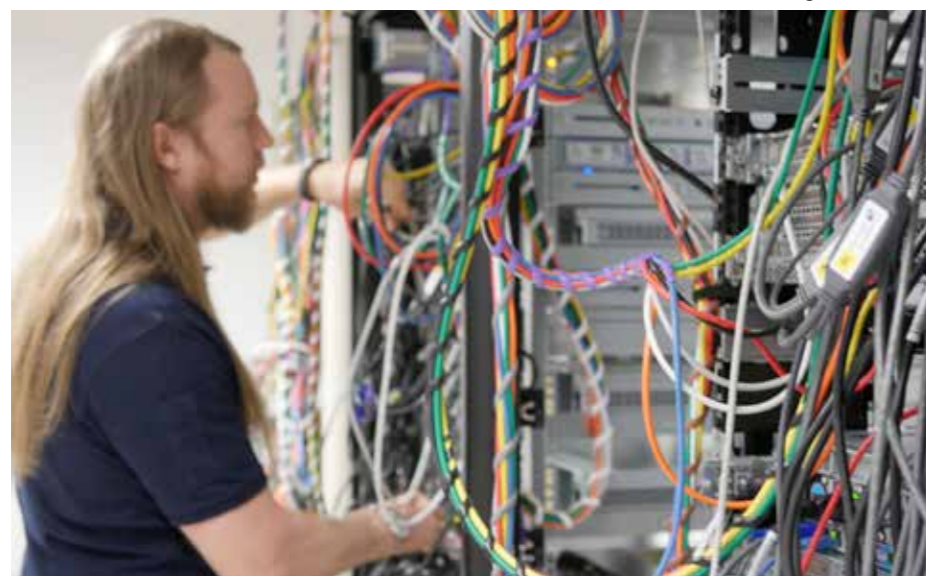
- Hockeyhjärtat för Västerås IK. Den kärleken bleknar aldrig, konstaterar Magnus till sist.

### \*IoT

[https://sv.wikipedia.org/wiki/Sakernas\\_internet](https://sv.wikipedia.org/wiki/Sakernas_internet)

### \*AI

[https://sv.wikipedia.org/wiki/Artificiell\\_intelligens](https://sv.wikipedia.org/wiki/Artificiell_intelligens)





# Petra öppnar café och skapar tårtkonst i Mörttjärn

Paret Petra och Henning Würst kommer från den tyska staden där drottning Silvia växt upp - Heidelberg am Neckar. Sedan 2007 bor de mitt i byn Mörttjärn vid vägen till Arvidsjaur. "En viktig transportnod i världen" säger Petra, som en gång

**Vad är det bästa med att bo i Mörttjärn?**  
Att veta, att det aldrig kommer att byggas flervåningshus som tar bort utsikten. I Tyskland hade man nog redan fällt varje träd i och omkring tomt

och byggt nya hus omkring och överallt, konstaterar Petra.  
- Mörttjärn har varit det självklara valet för oss: bara 13 flygtimmar från New York och 2.600 km från Paris och



drev ett Hard Rock Cafe i hemstaden och har mångårig erfarenhet av internationellt arbete. Men idag handlar det om ett annat café och smakfulla bakverk, Välkommen till Mörttjärn och det unika Grannys Café.

1.800 km från Moskva. Man kan nog med all rätt säga att Mörttjärn är en viktig transportnod i världen. Detta ur trafiksynpunkt gynnsamma läget måste nyttjas.

**När började ditt intresse för tårtor?**  
Jag ser mig själv som en designer, som tårtkreatör. Jag skapar ätbär konst. Ätbar konst som tilltalar alla sinnen.

Och med det hade jag faktiskt redan börjat när jag var en liten flicka, nämligen i sandlådan. Då handlade det om kakor tillverkade av sand och vatten. Ingen ville förstås äta dem vilket gjorde mig väldigt besviken.

**Varifrån får du din inspiration?**  
Kundernas önskemål är väldigt viktiga. Och sen kommer själva inspirationen mest genom att jag lyssnar mycket till klassisk musik. Klangens form designen i mina tankar. I samband med kundens önskemål är det som ett pussel som leder till en färdig, designad tårta.

Den färdiga tårtan ska vara ett fyrverkeri för sinnen.

**När började tankarna växa fram att starta ett café i byn?**

Kring 2009. Tanken har alltid varit att det skulle vara ett café där lugnet råder. Inte som i mina unga år när jag drev ett Hard Rock Cafe. Jag ville inte längre arbeta i en hög ljudnivå och det skulle inte heller vara så hektiskt. Det är ju dessutom bättre för hälsan.

**Ni erbjuder också att tillverka tårtor på beställning. Kör ni ut dem?**

- Nej, kunden hämtar hos oss. Vi levererar av praktiska skäl inte tårtor till kunden. Enligt föreskrifterna ska man ha en egen kylbil. Något som skulle innebära en hel del administrativt arbete och extrakostnader. Allt måste också enligt bestämmelserna dokumenteras noggrant. Den tiden vill jag hellre investera i mina skapelser. Att göra en beställning är väldigt enkelt.

- Jag har förutom den egna hemsidan ([www.grannys-custom-cakes.com](http://www.grannys-custom-cakes.com)) även

en sida på Facebook. Kunderna kan antingen mejla eller skicka ett meddelande via Facebook och får en återkoppling senast samma kväll. Vi tar oss alltid tid för kundens specifika önskemål och diskuterar det gärna på detaljnivå.

**Vad är det viktigaste för dig som företagare i din kundrelation?**

- Hantverkskonst och kvalitet såklart. Sen är ju kundernas leende väldigt viktigt eftersom det sprider glädje. Och vad kan vara bättre än att kunna se och uppleva glada människor, säger Petra. Människor som fått konst som en gåva eller människor som glädjer sig över en lyckad tårtdesign.

**Finns det planer på att utveckla verksamheten - sommarcafé?**

- Om du har en bra affärspartner för en verksamhet under sommaren så diskuterar vi denna fråga på en gång.

**Ni bjuder även på "underhållning" med olika teman. Hur viktigt är det?**

- Detta är extremt viktigt! Jag vill erbjuda konstnärer en plattform för att kunna visa upp sin konst och bli kända. Jag har i mitt hjärta att hjälpa medmänniskor att utveckla sin kreativitet. Jag tycker att världen idag gör det svårt för unga och tystlåtna konstnärer att synas.

Jag möter och upplever många talangfulla människor och vill gärna kunna synliggöra deras förmågor och därigenom hjälpa andra att upptäcka dem och tillsammans glädjas helt enkelt.

- Så om du är konstnär och vill presentera din konst hör av dig, säger Petra.

**Ni öppnar ert café någon lördagseftermiddag i månaden. Är du nöjd med utfallet så långt?**

- Om jag skulle vara nöjd så skulle min personliga utveckling stanna. Det finns inget utrymme att vila eftersom mina kunder och gäster är alldeles för viktiga för mig.

**Framtiden, vilka planer har du?**

- Framtiden är i sig oplanerbar. Jag funderar inte allt för mycket på framtiden. Om jag skulle göra det så skulle min flexibilitet bli lidande. Gastronomin har i och för sig goda framtidsutsikter men du måste vara närvarande för här och nu krävs din flexibilitet.



**Vilken roll har din man och din dotter i verksamheten?**

- De hjälper till i olika sammanhang. Utan familjens stöd kan man inte bygga upp ett företag inom hantverk. Varje familjemedlem är en del av grunden man kan "bygga på".

**Är du intresserad av publicitet?**

- En klok internationell företagare har sagt: "Om du som kund inte är nöjd så ska du inte prata med dina vänner och bekanta, utan prata med mig direkt. Om du som kund är nöjd, berätta gärna om detta för alla dina vänner och bekanta!"

- Så, Enjoy life - eat cake, slutar Petra.





**Här finns jobben: temavecka och näringslivs - och rekryteringsmessa 5-9 november**

TACK, alla utställare, besökare och samarbetspartners!

Ett varmt tack till Park Malåborg.

Aktiviteterna under veckan och själva mässan ser vi som en kontaktyta mellan elever, arbetssökande, privata och offentliga arbetsgivare i Malå och regionen.

Syftet med arrangemanget är att visa upp Malås potential och utbud när det gäller kompetens- och arbetskraftsför-sörjning och föra vidare budskapet om att Malå kommun: tätort och byarna är fantastiska platser att bo, leva och verka i!

Under veckan lyftes och diskuterades frågor som är särskilt aktuella i vårt samhälle. Inbjudna gäster: företag, intresse-organisationer, politiker och experter föreläste och deltog i panelsamtal från scen under kvällsseminarium, lunchinspo och mässan.

Utvecklingsavdelningen vill skicka ett extra tack till tre egna företagare:

Zsuzsanna Bischof som är inredningsarkitekt och har nu för fjärde året i rad "pyntat" Malåborg för temaveckan.

Kjell Åström som har hjälpt oss med ljudet och ljuset!

Adam Linder, Inlandskonsult Linder AB, som ordnade all livesändning under hela veckan, vilket var nytt för alla och otroligt givande.



**Deltagare och Live-sändning på de olika aktiviteterna**

Aktiviteter	Antal deltagare på plats	Antal visning
Besöksnäring och turism, 5 november	48	449
Lunchinspo Ledarskap, 6 november (ingen Live-sändning)	6	
Ung och företagsam, 6 november	36	246
Lunchinspo Medarbetarskap, 7 november (ingen Live-sändning)	83	
Lärande för framtid i Malå - Artificiell Intelligens, 7 november	11	124
Fredag 8 november: Gomorron Malå (och mässans scenprogram)	50	254
Lördag 9 november, Smartare än Malå's 5:e-klassare	ca 110	320
<b>Totalt:</b>	<b>344</b>	<b>1 393</b>

OBS: i antalet visningar så ingår även de som sett i efterhand tom 20191128.

Antal utställare: 25 st.

Antal schemalagda elever under mässan: 240 elever ur åk 4-9 och IA.

**Andra arrangerade elevaktiviteter:**

**Du, Jag och Landshövdingen, 5 november**

Alla elever i åk 9 fick träffa Landshövding Magdalena Andersson och inbjudna gäster från företag, Nilaskolan och Malå Kommun. Under lunchen fick ungdomarna ta plats i grupper och berätta om sin framtidstro i Malå som plats att bo, leva och verka på. Det som ungdomarna till största del funderar på just nu är: Gymnasiet - hur de tillåts söka, avsaknaden av badhus i Malå och att det saknas mötesplatser och fritidsaktiviteter för unga i Malå.

**Studiebesök på företag i Malå samt föreläsning, 6 november**

Eleverna i åk 9 delades in i tre grupper där de fick göra studiebesök hos Hultdins och lyssna på två föreläsningar:

Pär Vidmark, VD Team Norr föreläste om hur det kan vara lika självklart att vara egenföretagare som att ta anställning efter studier och en föreläsning om entreprenörskap av Anna-Sara Rannerud, Ung och företagsamutvecklare, Malå kommun.

**Summa summarum...**

Under veckan har det varit många otroligt bra seminarium och aktiviteter som vi är glada att ha kunnat anordna. Vi har haft varierande besökarantal på plats i Malåborg men med live-sändningen så har ännu fler kunna ta del av de olika seminarium som anordnats. Live-sändningen har varit väldigt uppskattad och många har kollat på seminarierna i efterhand.

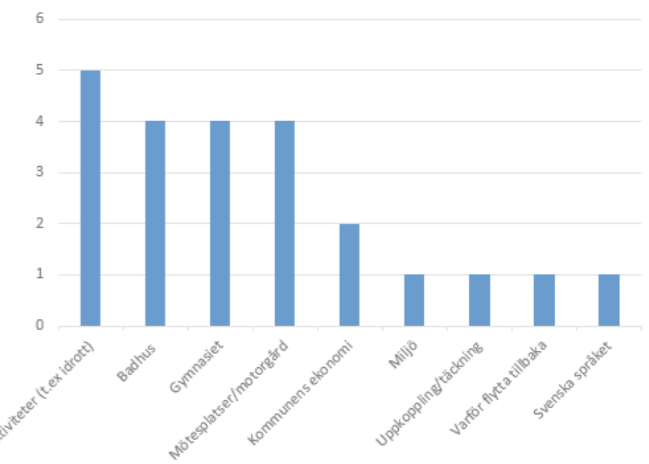
Från början så var tanken att ha mässan med scenprogram under två dagar men till slut så landade programmet på en dag. Men en punkt som vi absolut inte kunde plocka bort var lördagens Smartare än Malå's 5e-klassare. Det blev en stor succé där Lennart Gustavsson, kommunstyrelsens ordförande, Arne Hellsten, kommunstyrelsens andre vice ordförande och Joacim Eliasson, kommunfullmäktiges ordförande, skulle tävla mot 8 elever ur åk 5 på Nilaskolan. Programledarna Maria Larsson och Ulrika Lindblom gjorde ett väldigt bra jobb när de fick vägleda både deltagarna och publiken genom programmet. Vi bjöds på många skratt och eleverna lyckades rädda Malås politiker många gånger. En väldigt uppskattad aktivitet med väldigt bra frågor och till slut vann Lennart Gustavsson med flest poäng men trots det fick alla politiker erkänna att de inte var smartare än Malå's 5e-klassare.

MalåGalan avslutade temaveckan lördag 9 november. Det var ett samarbete mellan Malå kommun och Företagarna Malå. Under kvällen serverades god mat med underhållning.

**Malå kommun delade ut två utmärkelser under kvällen:**

- Årets unga entreprenör: Jonas Persson, AB Jonas Persson Gräv och schakt
- Årets nybyggare: Alex van der Steen och Dalila Klassi, Laland stuga & tours.

De nu viktigaste frågorna för unga i Malå - svar ur 8 grupper



**Företagarna delade ut tre utmärkelser under kvällen:**

- Årets företagare: Tommy Leijon, ImpulseRadar
- Årets nyföretagare: Burvalls Lek och Inredning
- Årets handlare: Coop Malå

Vi har haft en uppföljning efter temaveckan och börjat planera inför nästa år.



Nästa uppslag, Fler bilder från veckan.





# Utvecklingsavdelningen informerar



## Bygdens lag besöker Malå och ishallen Iskristallen

Den andra gången för det här året hade Malå anmält sitt intresse att bli värd för en hockeymatch i Skellefteå: lördag 23 november, Skellefteå AIK-Rögle.

Det gjorde Malå Kommun tillsammans med Bygdenslag, Malå IF, och lokala före-

Skellefteå AIK har börjat med konceptet Bygdens lag där de samarbetar med lokala idrottsföreningar och i Malås fall var det Malå IF Hockey.

Konceptet går ut på att under tolv hemmamatcher får en av bygdens föreningar i Västerbotten och Norrbotten möjlighet att stå i fokus. I samband med matchen värmer Skellefteå AIK i föreningens tröjor och ungdomar från föreningen spelar knattematch i pausen. Förhoppningen är att detta initiativ ska få fler att engagera sig inom ishockeyn för respektive förening och på sikt kunna ge så många som möjligt förutsättningarna att kunna spela ishockey runtom i vår bygd.

Den 4 november besökte AIK-laget Malå. De deltog i friskåkning med allmänheten (barn och ungdomar) och hade en träning i Malås islada. Det var en mycket trevlig och betydelsefull eftermiddag/kväll och uppskattades av Malås unga. Ca 150 besökare/åskådare kom till Iskristallen den dagen. Föreningen sålde hamburgare, fika och kaffe.

tag: Setra Malå, Malå Hotell och Ski Event, Vildmarkscamp i Malå, RevisorCompaniet, Swedbank Malå, ICA Malå och Coop Malå! Matchdagen har fått namnet: "Malådagen i Arenan"!



Film om AIKs besök i Malå finns att se här: <https://www.skellefteaai.se/play/video>

## Malåpubliken gjorde arenan till sin hemmaplan

Vi från Utvecklingsavdelningen marknadsförde Malå och matchen Skellefteå AIK - Rögle den 23:e november. Genom att köpa biljetter som privatperson och/eller marknadsföring och biljetter som företag kunde man sponsra Malå IF. Vi tackar alla som följde med till Arenan och ville stödja Malå IF och hockeyspelande ungdomar i Malå.

Mycket Malå blev det i Arenan den dagen, vi var säkert 200 personer från Malå, unga som vuxna! Vi hälsade

publiken välkommen i huvudentrén och marknadsförde Malå som kommun att bo, leva, verka i och flytta till!



Skellefteå AIK:s lagkapten Oskar Möller tillsammans med Malå kommuns Mikael Abrahamsson. Priset till Matchens lirare utsedd av Mikael Abrahamsson, gick till målvakten Gustav Lindvall. Matchens pris för NP, North Power Supporter, gick till Jesper Frödén.



# Utvecklingsavdelningen informerar - Projekt

## Projekt Näringslivsutveckling i Möjligheternas Region (NiMR)

### Vad?

Ett samverkansprojekt mellan tio kommuner i Västerbottens och Norrbottens inland. <http://www.mojligheternasregion.se>

### Varför?

Uppnå målsättningen att vara en attraktiv region med fler konkurrenskraftiga företag som utvecklar och tillvaratar kvinnor och mäns kunskaper.



### Projektet erbjuder möjlighet till affärsutveckling i följande fokusområden:

större marknad, innovation, kapitalförsörjning, kompetensförsörjning/attraktiv arbetsgivare och ägarskifte/generationskifte.

### Behöver du och ditt företag hjälp för att kunna växa och vara livskraftigt?

Vi har möjlighet att stödja ditt företag med bl.a. behovsanpassade insatser (t.ex. köp av tjänst hos en konsult). Berätta för oss hur affärscoachen vid Utvecklingsavdelningen i Malå kan hjälpa dig med ditt företags utveckling genom att:

- svara på den här korta enkäten - använd QR-koden.



## Genomförda insatser under hösten:

### Fokusområde ägarskifte/generationskifte.

Malå och Sorsele är resurskommuner på området.

- Workshop "Så lyckas du med ägarskifte", 25 september
- Workshop "Så lyckas du med företagsförvärv", 26 september

50 personer deltog i de två aktiviteterna. Webb-sändning har skett till 5 orter: Lycksele, Vilhelmina, Dorotea, Åsele och Tärnaby.

Företagare (ej rådgivare) från Malå, Lycksele, Sorsele, Storuman, Åsele och Vilhelmina deltog.

Samarbetspartner: Swedbank Malå, Handelsbanken Malå-Sorsele-Arvidsjaur och RevisorCompaniet.

Workshopparna leddes av Satish Sen och Roland Dansell, föreläsare och författare till "Framgångsrika Ägarskiften" och "Aktivt Ägarskap"

Deras böcker och annat material kan du låna hos oss på Utvecklingsavdelningen vid behov. Hör av dig!



# Från Sit down till Stand Up med Zinat

## Hon bygger broar mellan folk och kulturer

Hon är ett energiknippe. Högt tempo och alltid med ett bländande leende och skratt. Men bakom allt finns ett mörker hos en kvinna som i unga år blev bortgift i Iran. Hon födde en son och i en dramatisk flykt genom Europa flydde hon äktenskapet, kom tillbaka till Sverige och sina föräldrar.

Besöket i Malå inleddes med en träff med invandrare kvinnor i olika åldrar. Det blev några timmar av diskussioner, skratt och också tårfulla blickar. – Den här träffen var inplanerad som en del i mitt uppträdande i Malå. Men jag blev överraskad och glad över att så många kvinnor kom, säger Zinat.

### Vad handlade mötet om?

– Kvinnorna var nyfikna på mig och min bakgrund. De ville veta hur det var för mig att komma hit som vuxen, att jag

blivit bortgift, samt alla saker som hänt mig efter min flykt till Sverige. – Efter vårt samtal sa de att de fått kraft och hopp inför framtiden och en större tillförsikt när de sett allt jag gått igenom och att jag idag kan stå framför dem som en fri och etablerad kvinna.

### Det var en mix av åldrar i gruppen?

– Absolut och de äldre mammorna kände igen sig i mig, Att bli bortgift som ung och att inte själv kunna bestämma över sina val i livet.

På scenen gisslar hon sin bakgrund, skämtar med "det oskämtbara", med en muslimsk kvinnas rätt. Bakom scenen delar hon med sig av sina erfarenheter till kvinnor av olika kulturer, åldrar och nationaliteter. Möt författaren och Stand Up-artisten Zinat Pirzadeh på besök i Malå.

### Hur ser flyktingsituationen ut idag?

– Jag blir både förnärmad och ledsen när Sverige utvisar ensamkommande flickor för ni vet inte vilket helvete de har gått igenom för att komma hit. – Jag är en av dom som ägnat mycket tid åt och sett till att vi fått skärpta lagar mot barnäktenskap, en av de allvarliga orsakerna till att flickor har tvingats lämna sina familjer och hemländer.

### Integration handlar ofta om att man ska bli svensk, men vad är svenskhet.

– Jag har varit runt hela landet och det är så olika. Det är stor skillnad mellan Visby och Malmö eller Lund. Eller Jörn där jag bott. Jag blir alldeles varm inombords och känner kärlek när jag tänker på åren i Jörn, och alla välkomnande, generösa människor där. En plats som för alltid finns i mitt hjärta.

### Vad är så speciellt med inlandet?

– Det är på nåt sätt "Pure", något oskuldsfullt och kärleksfullt som vilar över inlandet i Västerbotten och Norrbotten. Jag älskar naturen och människorna häruppe.

– Jag kom hit med ett stort bagage av krig, flykt och mörker. Ett liv av övergrepp på många olika plan. Här fick jag äntligen en möjlighet att bara kunna andas, tid att reflektera och att sakta börja läkas i en tillåtande miljö.

Hur betydelsefullt är det att män som kommer till Sverige förstår hur kvinnor här i mer än ett århundrade har kämpat för att nå jämlikhet i samhälls- och arbetsliv.

– Jag är feminist så det är jätteviktigt. Samtidigt måste vi omfamna och ge plats åt kvinnor från andra länder. Enda sättet att göra det är att upplysa och ställa krav på de män som kommer med en kvinnosyn som inte hör hemma här. Här måste alla följa Sveriges grundlag oavsett härkomst, kön och religion.

– Alla borde läsa Love Almquist bok "Det går an". Själ blev jag så chockad och insåg att inte för alltför länge sen kunde tjejer i Sverige inte ha något yrke eller arbete om de inte hade någon man som gjorde att de blev myndigförklarade. Kvinnor i Sverige har kämpat, liksom också fackföreningsrörelsen för att nå dit vi är idag. Vi kan inte låta det raseras.

– I Iran kan du inte vara med i facket, här är det en självklarhet. Och glöm inte skotten i Ådalen då vi i Sverige förlorade unga människor som kämpade för sin framtid, sin rätt och överlevnad.

### Vad är då typisk svensk beteende?

– Det finns vissa saker som kanske inte är typiska, men det finns inlärda beteenden som många har. Det är lite skillnad när jag är arg än när min svenska väninna visar känslor. Det är inte alltid att man uttrycker vad man känner här. Jag kallar det för den känslomässiga burkan. Det är lättare att ta av sig textilen från huvudet än det känslomässiga. Vilket känns sorgligt för vi har människor runt om som inte mår bra, men inte vågar visa det. Så det är bra om vi bara vågar ställa frågan: Hur mår du?

– Att våga fråga och bry sig är jätteviktigt.

Om du skulle ge ett råd till unga kvinnor hur de ska kunna bygga sin framtid här, ta del av Sverige, men också behålla sin kultur?

– Jag kan inte komma med någon färdigskriven mall. Men ta vara på möjligheterna som erbjuds här. Lär dig svenska, studera och bidra. Låt dig inte kuvas av gamla föreställningar.

– För det var jag själv som mest kuvas av gamla föreställningar. – Jag försökte visa att jag frigjort mig, men därinne fanns en liten tjej med en genomträngande röst som tyckte att jag var misslyckad och som inte följde min kultur och mina föräldrars mål. Jag var min egen värsta börda. Att kunna frigöra sig och inte begränsa sig själv - då är man inte flyktling längre.

### I kväll ska du uppträda vad är essensen i det du ska möta publiken med?

– Mitt mål som komiker är förstas att

få publiken att lyssna och skratta. Men jag vill också att man ska bli påmind om varför människor på flykt är här. Så i slutet av kvällen vänder jag komedin till en empatiresa och jag blir ganska allvarlig.

### Vad gör humorn med oss?

– Det beror hur man tar emot den. När man skrattar ihop så kommer man nära varandra. Alla känslor man gör tillsammans, om man gråter, skrattar eller sörjer kan förena oss. Jag känner mig som en stolt svensk-iranier.

### Vilket projekt arbetar du med just nu?

– Nu jobbar jag med en musikal som handlar om Jörns flyktförläggning Solgläntan tillsammans med Dramatens skådespelaren Ruben Salmander och musikern/låtskrivaren Peter Hallström. Det sker i samarbete med Västerbottens teatern i Skellefteå och målet är att ha premiär under valåret 2022.



# Utvecklingsavdelningen informerar - Projekt



## Fokusområde Större marknad:

• Workshop "Digital Marknadsföring" för webbhandel, 5 tillfällen i september - oktober (7 företag deltog).

På foto: Rebecca Hanssons, SES Nordic, Vilhelmina som håller i workshopparna.



## Fokusområde Innovation

• **Seminarie serie Tänk Nytt** - och identifiera nya affärsmöjligheter, 4 tillfällen under september - oktober, i samarbete med bl.a. Skellefteå Science City och Norsjö Kommun.

Deltagarna jobbade med sina verksamheter utifrån bl.a. Business Model Canvas och fick genom det bolla och utveckla sina idéer. Workshop med en öppen lunchföreläsning med tema "Att leda en innovativ organisation" där Magnus MackAldener resonerade om vad man ska tänka på och hur man hanterar osäkerheter samt hur man bäst tar tillvara på möjligheter i innovationsprocessen. Fyra företag från Malå deltog.



## Fokusområde Kapitalförsörjning:

• Deltagande i samtalet "Norrbottens kapitalförsörjningssystem", Luleå. Arr. Region Norrbotten (3 personer från Utvecklingsavdelningen deltog).

• Gomorron Malå under Här finns jobben och möjligheterna med tema: "Kapitalförsörjning och tillväxt - hur skapas förutsättningar för företag att utveckla förmågan att attrahera kapital, riskkapital och riskvilligt kapital?" (50 personer deltog).

## Projekt via Gold of Lapland

- Projekt Bärkraft
- Projekt Välkommen till bygden
- Projekt Mervärde Malå

För mer information och samtal: <http://goldoflapland.com/>

Gädde Herrgård  
Ringvägen 41, Malå.

## Fokusområde Attraktiv arbetsgivare/ Kompetensförsörjning

• Delfinansiering av en Lunchinspo föreläsning av Henrik Fexeus "Konsten att få mentala superkrafter - Bootcamp för din hjärna". Företagare fick möjligheten att bjuda in sina medarbetare där 10 företag med medarbetare deltog.



Malin Johansson  
Destinationsutvecklare Malå,  
[malin.johansson@goldoflapland.com](mailto:malin.johansson@goldoflapland.com),  
070-675 40 84



Dalila van der Steen Klassi,  
projektledare Mervärde Malå,  
[dalila.vandersteen@goldoflapland.com](mailto:dalila.vandersteen@goldoflapland.com),  
076-771 24 63

## Utveckling med bygdemedel

Handlingsplanen för bygdemedel 2020 har antagits av Kommunstyrelsen.

### Vem kan söka bygdemedel?

Registrerade föreningar i Malå kommun kan söka bygdemedel.

### Exempel på vad du kan söka bygdemedel för:

- "mjuka" investeringar - exempelvis stöd till kompetensutveckling.
- "hårda" investeringar - exempelvis stöd till förbättring av anläggning.

Exempel på vad du inte kan söka bygdemedel för:

- Driftkostnader
- Investeringar som redan är genomförda

### Ansök om bygdemedel

Ansök om bygdemedel senast den 31 januari, 2020.

Ansökan ska innehålla:

- syftet med projektet
- kostnads- och finansieringsbudget.

Bygdemedel kan normalt finansiera en förenings investering med högst 90 % av faktiska, godkända och

styrka kostnader. Kostnader kan godkännas från den 1 februari, dock startar projektet då på egen risk. Du söker bygdemedel med hjälp av Tillväxtverkets e-tjänst Min ansökan.

• Skapa användarkonto i Min ansökan. Du måste ha ett användarkonto för att söka bygdemedel.

• Gör ansökan i Min ansökan under Övrig finansiering/ Ansökan om stöd.

• Välj stödtyp: Projektmedel, organisation: Länsstyrelsen Västerbotten

• Fyll i och skicka in ansökan om bygdemedel i Min ansökan.

• Skriv ut ett signeringsunderlag som undertecknas av firmatecknare. Skicka in underlaget till oss på:

[vasterbotten@lansstyrelsen.se](mailto:vasterbotten@lansstyrelsen.se)

eller post: Länsstyrelsen Västerbotten  
901 86 Umeå

Mer information/ansökan/redovisning

Länsstyrelsens hemsida - Utveckling med bygdemedel

Kontakt Malå kommun: Anna Karin Horney

E-post: [Anna-Karin.Horney@mala.se](mailto:Anna-Karin.Horney@mala.se) Tel: 0953-140 76

# Inflyttar- och integrationservice informerar



## MEDSPRÅK I MALÅ

Välkommen till Galejans café (Storgatan 72) fredagar kl. 13.00-15.00 där du får möjlighet att öva på svenska språket i samarbete med Medborgarskolan och Inflyttar- och integrationservice.

Welcome till Galejans Café (Storgatan 72) on Fridays 13:00-15:00. Come and improve your Swedish speaking!

För mer information ring/For more information call 070-629 55 87.

## Besök på SFI av Malåpolisen

I oktober fick SFI besök av Joel och Kristoffer från Polisen för information om vad de jobbar med och hur deras arbete ser ut och vad de har för uppgift i samhället. Många frågor ställdes och en viktig dialog fördes i alla möjliga frågor om samhällsansvar, brott, lagar och regler. De tog sig god tid att svara och informationen är viktig när och hur man ska anmäla till exempel ett pågående brott eller en borttappad egendom.



## Mödravård och livräddning

Barnmorskan Pernilla Edholm pratar preventivmedel, könsjukdomar, könsstympning, sexuell hälsa och samtyckeslagen. I grupper har Pernilla fått berätta allmänt om sjukvården inom mödravård och barnmorskearbetet som hjälper många att få en förståelse för sin egen hälsa och kunskap i var de kan vända sig vid behov. Givande samtal där många frågor och funderingar kommer på tal.

Hervor Johansson tar med sig sina dockor och visar med hela kroppen och förklarar hur hjärt- och lungräddning kan gå till och vad som är viktigt när man ser någon som behöver hjälp. Tillkalla hjälp, ring 112, gör hjärt- och lungräddning. Deltagarna får livsviktig information och utföra en praktisk övning på dockorna.

## Kulturnatta 5 oktober 2019

Kulturnatta arrangemanget anordnas för tredje året i rad i samarbete med Svenska Kyrkan, studieförbunden, föreningar i Malå, ideella och Malå kommun Inflyttar- och integrationservice. Internationella gruppen inom Svenska Kyrkan tillsammans med nyanlända bistod och hjälpte till med mat från olika kulturer och länder. Tillsammans bakade de mjukbröd i bagarstugan några dagar innan Kulturnatta och sen bjöds det på mat från bland annat Turkiet, Afghanistan, Somalia och Etiopien.

Det blev en uppskattad, god och trevlig middag med ett stort utbud av smakfulla maträtter.



## Integrationsträff i Lycksele

Länsstyrelsen Västerbotten samlade över 130 deltagare till integrationsnätverksträff på Ansia i Lycksele under två dagar 20-21 november.

Länsstyrelsen, Migrationsverket och Arbetsförmedlingen informerade om situationen idag och prognoser för kommande år.

Migrationsverket kommer inte att nå upp till regeringens beslut om 9 000 anvisade nyanlända till kommunerna under 2019. Bedömningen utifrån verkets oktoberprognos är att antalet anvisade på 2019 års läns- och kommunal istället kommer att bli cirka 8 300 i år. Minskningen är på ett nationellt plan och utgör därför ingen tillförlitlig indikator på hur många färre nyanlända en enskild kommun kan räkna med i år. Fokusområden för 2020 kommer att vara samverkan inom kommunen och hedersrelaterat våld. Inströmningen av många asylsökande under 2015 leder till att många av Migrationsverkets ärenden idag handlar om beslut om medborgarskap. Migrationsverket planerar att göra om sin organisation till geografiska regioner där tre regioner kommer att finnas; Region öst, väst och nord där asylrättsprövning och uppehållstillståndsenheter kommer att finnas i Göteborg, Malmö, Uppsala, Stockholm, Norrköping, Boden och Umeå. Detta leder till indragningar av enheter runt om i landet.

Arbetsförmedlingen jobbar med sitt förnyelsearbete sedan 2014 och har sedan december 2018 fått minskad budget vilket ledde till en stor uppsägning av anställda. De kommer att ha samma uppdrag för 2020 som de hade 2019, vilket innebär att de jobbar med:

- Intensivår/snabbspår riktat mot etableringsprogrammet genom att skapa en kedja med sammanhängande aktörer som samverkar för att hjälpa människor ut i arbete.
- Etableringsjobb där nyanlända och långtids arbetslösa (>24 månader) ingår. Arbetsgivaren betalar 8000kr till arbetstagarerna och står för arbetsgivaransvaret som vid en vanlig anställning.
- Utvecklingstid, där arbetare som vill byta riktning i sitt arbetsliv, prova på annat yrke eller studera har chans till det så kallade "friår" för att ge andra chansen att komma in på arbetsmarknaden i stället för den anställde.

Arbetsförmedlingen kommer att använda fristående aktörer och behöver rusta och matcha dessa. Den stora uppgiften är samverkan inom arbetsmarknadspolitiken:

- Kompetensförsörjning (ledning HR)
- Arbetsmarknadsinsatser (AME, Arbetsmarknadsenheten)
- Stöd till individer (Socialtjänsten)
- Fristående aktörer
- Digitalisering



**Arbetsförmedlingen kommer** att ha en roll med myndighetsutövning; att ta beslut, bedöma och kontrollera.

Föreläsningar och val av workshops utgjorde övrig tid på konferensen. Inbjudna var bland annat Eva Norlin, Jämställdhetsstyrelsen som talade om prostitution och människohandel. Eva är regionskoordinator i uppdraget som regeringen har utlyst: En nationell strategi för att förebygga och bekämpa mäns våld mot kvinnor. Hon benämnde människohandel som den tredje största brottsligheten i världen efter narkotika- och vapenhandel.

**Varför finns då människohandel? Vilka är ändamålen?**

- Utnyttjande för sexuella ändamål

● Otillbörligt utnyttjande på arbetsmarknaden

- Avlägsnande av organ
- Krigstjänst eller annan verksamhet som innebär nödläge för den utsatte.

Eva pratade också om arbetskraftsexploatering, där människor utnyttjas genom att de köper sitt arbetstillstånd och blir skuldsatta till arbetsgivaren och måste arbeta av sitt tillstånd med usla löner under lång tid, detta kan innebära tiggare, hembiträden/barnflickor, prostitution osv. Det finns idag en ny exploateringslagstiftning som prövar arbetsvillkor mot svensk lagstiftning.

# Inflyttar- och integrationservice informerar



## Hederskulturen i fokus

Jeanette Ohlsson Carlborg föreläste om Hederskultur och förklarade begreppen grupp- och individkultur. Det är viktigt att förstå kontexten på kulturerna som våra nyanlända kommer ifrån för att förstå vad vi har för förväntningar på dem när de ska integreras i vårt samhälle. Vilka normer och mönster har vi i vår kultur? Vad är det vi vet att alla vet att vi vet?

Det finns seder i vårt samhälle, men hur förklarar vi det för den nyanlända och berättar om det så att alla på arbetsplatsen, samhället och så vidare förstår varför vi gör som vi gör. Vi har många oskrivna regler på en arbetsplats och i samhället som vi måste förtydliga och förklara för att en inflyttad från ett annat land ska kunna förstå.

Vi behöver prata mer om till exempel:

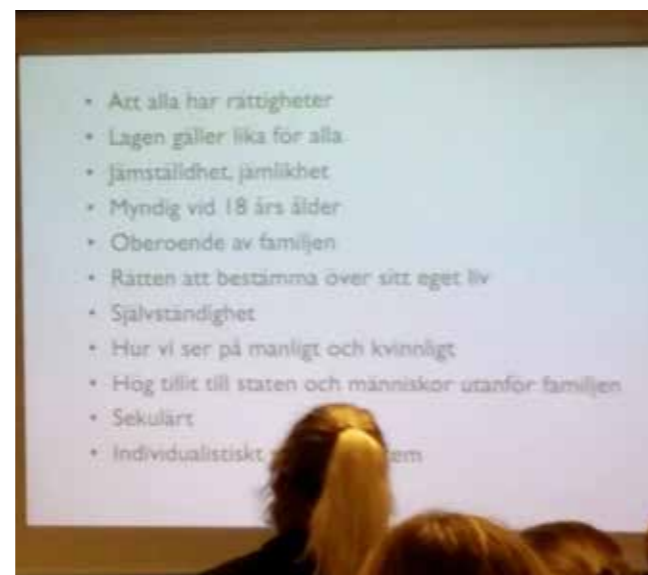
- Barnuppfostran
- Rättigheter, t.ex. att i Sverige har du rätt att välja dina vänner, dina kläder eller din partner. Barnens rättigheter: de är "inte en ägodel".
- Social kontroll, vad innebär det och hur uppmärksammar vi om det är problem med den.
- Äldrevård och skillnaden mellan vårt individualsamhälle och deras grupsamhälle där familjen är viktigast.

Vi måste förstå skillnaderna med att leva i en gruppkultur där familjen och släkten är det viktigaste och många gånger den enda man kan lita på och där staten och samhället är väldigt svag jämfört med vårt individuella grupsamhälle där individen är stark och vi förlitar oss helt och hållet på samhället och staten som skyddsnet.

I grupsamhället är det den äldre med livserfarenhet som har högre makt medan vi förlitar oss på experter och andra aktörer.

Jeanette talade också om hederskultur där familjer skapar en extrem kontroll för att behålla makten och sin ställning i samhället. Där vikten av att inte dra skam över familjen väger tyngre och anseendet i familjen är viktigare än individen. Hederskultur är inte kopplat till någon speciell religion eller skrivet i någon religiös text även om det gärna berättas genom religion.

Det finns viktiga skillnader mellan mäns våld mot kvinnor; vilket är individuellt utfört och kollektivt fördömt gentemot hedersvåld; som är kollektivt planerat/utfört och sanktionerat (accepterat i familjen). 10 000 flickor i Sverige blir ofta efter årskurs 9 tvingade in i äktenskap då de inte längre har skolplikt och ingen har riktigt koll på vad som händer i deras liv och om de börjar gymnasiet. Det finns 200 miljoner könsstympade kvinnor i världen varav minst 38 000 finns i Sverige där 8 500 är födda i Sverige. Största anledningen till könsstympning är att flickan/kvinnan ska vara oskuld innan giftermålet och för att minska den sexuella lusten. Vi måste våga prata om mänskliga rättigheter, rätten till sin egen kropp och de lagar som finns i Sverige som förbjuder könsstympning.



## Digitala servicecenter i Västerbotten

Rebecka Eriksson berättade om Digitala servicecenter i Västerbotten, ett projekt för att starta upp digitala eRum på 4 orter (Storuman, Tärnaby, Åsele och Lycksele) under 2017-2019. De räknar med att det finns ca 1 miljon i utanförskap i vår digitala värld eller som har låg digital kompetens. Projektet gick ut på att öka kunskapen om digitala verktyg, medborgerliga rättigheter/skyldigheter och ökad digital delaktighet för att skapa integration, förstärka strukturer för samverkan inom kommuner, skapa strategier och handlingsplaner för kommunerna för sin digitala resa.

Rebecka har sammanställt några vanliga integrationsärenden som kräver digitala lösningar, till exempel; CSN-ansökningar, Arbetsförmedlingen (rapportering, CV-registrering och inloggning), Försäkringskassan (rapportering, registrering, bidragsansökningar, föräldrapenningsansökningar osv.), handla på nätet (förstå hur leverans, betalning och annat fungerar), schoolsoft (lägga in barnens tider, sjuknämala, läsa veckobrev mm), struktur på datorn för studier (tex mappar och döpa dokument rätt för att sen kunna hitta dem), visa ansökningar, boka och överblick över resor, kontakt med företag och myndigheter (hitta rätt webbsida, telefonnummer, skriva chatt), boka besök hos myndigheter samt de grundkunskaper som krävs vid användning av internet (konton och lösenord) och användning av mobilt BankID, Swish, internetbank, betala räkningar mm.

## KAOS om civilkurage

En kreativ föreläsning handlade om civilkurage där vi fick lära oss KAOS för att kunna påverka i våra dagliga liv och samhälle när det förekommer kränkande särbehandling eller rasism.

KAOS-verktygen:

- Konfrontera
- Avleda
- Omtolka
- Stödja/skilja

Vi övade praktiskt och fick råd och tips genom organisationen Kristna Freds som aktivt arbetar med att utbilda inom detta ämne. Förhoppningsvis kan vi hålla en föreläsning i detta i Malå under våren, se kommande anslag.



# Anna - återvändare med mjuka händer



I drygt trettio år har Anna, född Åberg och uppväxt i Malå, varit bosatt på annan ort. Efter gymnasiet i Lycksele, arbete i Umeå och studier till naprapat i Stockholm har hon bott i

det idylliska Stenhamra vid Mälaren. Men när barnen lämnat boet har hon och maken Joakim flyttat tillbaka till Lappland och sen ett halvår bosatt sig i Malåvännäs.



Att det blev Malå var ingen självklarhet när Anna och maken Joakim blickade norrut. Joakim har växt upp i Sorsele och paret letade hus även där. Att de hittade huset i Malåvännäs är båda nu riktigt nöjda med. Lugnt, lantligt läge och en strålande utsikt över nejden.

#### Du är en återvändare. Berätta lite om din historia efter Malå?

- Jag växte upp på Snickargatan och efter högstadiet pluggade jag vårdlinjen vid gymnasiet i Lycksele. Efter examen blev jag "headhuntad" av ett sjukhus i Stockholm och jobbade där som undersköterska i ett halvår. Studsade tillbaka till Lycksele och lasarettet i sex månader innan jag kom in på utbildningen till naprapat i Stockholm.

#### Varför lockade naprapatutbildningen?

- Jag fick ont i ryggen själv och besökte en kunnig naprapat i Vännäs som hjälpte mig, då väcktes intresset.  
- Jag hade redan under skoltiden funderat på att utbilda mig till sjukgymnast. Efter att ha blivit lyckosamt behandlad av naprapaten i Vännäs beslöt jag mig för att söka en naprapatutbildning.

#### Naprapat eller fysioterapeut?

Utbildningen till naprapat omfattar fyra års heltidsstudier av ämnet Naprapati som omfattar såväl teoretiska som praktiska delar, humanbiologiska, medicinska samt samhälls- och beteendevetenskapliga ämnen. För att erhålla legitimation och rätten att använda den skyddade yrkestiteln naprapat krävs därutöver praktiska erfarenheter i form av ett års handledt heltidstjänstgöring hos legitimerad naprapat och inom den offentliga hälso- och sjukvården. Naprapater jobbar självständigt.

Legitimerad fysioterapeut (f.d.sjukgymnast) har en 3-årig högskoleutbildning och arbetar både med att förebygga problem och att behandla smärta och rörelsebesvär. Arbetet sker i nära samarbete med läkare i landstingen.

#### Vilka patienter behandlar naprapaten?

- De som har ont i kroppen, rörelseapparaten, från fot till huvud. Behandling av ryggar och nacksmärtor är kanske det mesta förekommande.

#### Lyder även ni under socialstyrelsen.

- Ja, men vi är inte knutna till landstinget, även om ibland vissa läkare kan rekommendera ett besök.

#### Är det någon behandling du är speciellt inriktad på?

- Rygg och nacke förstås. Men många som kommer brukar också peka på någon annan krämpa, så ofta blir det att behandla andra delar av kroppen också.  
- Jag ger massage, stretchar muskler och manipulerar eller mobiliserar för att få upp rörligheten i en led.

#### Vilka är det som kommer till dig?

- Kvinnor, män och barn. Upp till 80+. Många vill förstås också prata av sig. De kanske är lite ensamma och eftersom jag har tystnadsplikt så kan det kännas tryggt att kunna lätta sitt hjärta.

Namn: Anna Brännlund.

Ålder: 51 år.

Bor: Malåvännäs.

Familj: Maken Joakim + 3 barn

Äter gärna: Älgbkött.

Äter aldrig: Inlagd sill.

Ser på TV: Deckarserier.

Lyssnar radio: Bakgrundsmusik.

Senast läst: Millenniumserien.

Bästa film: En oväntad vänskap.

Bästa årstid: Längtar till alla.

Fritidsgöra: Fiska och skidor.

Bra egenskap: En god lyssnare.

Betydelsefull: Min familj.

Miljonvinst: Fortsätta att renovera.

#### Märker du någon förändring i folks fysiska status?

- Jag blev färdig 1992 och visst har "medelvenssens" fysik förändrats. Det märks att det är mer och mer stillasittande, både i arbete och på fritiden. Musklerna blir svagare och det påverkar att man lite till mans får ont i kroppen.  
- Att bara under dagen växla mellan stående och sittande är ett bra sätt att motverka problemen.

#### 30 år i huvudstaden och ni styr norrut?

- Jag träffade min man på en dans i Sandsele. Tanken var att jag skulle utbilda mig i Stockholm och sen återvända till Norrland. Men Joakim beslutade sig för att följa med flyttlasset, han fick jobb på ett företag därnere. En anställning som han fortfarande efter 30 år har kvar. Lyckligtvis kan han fortsätta med det även framgent utifrån Malåvännäs.

#### Efter ett halvår i Malå. Hur känns det?

- Våldigt bra och så var känslan redan från början. Visserligen lämnar man ett liv bakom sig med vänner och barn, men avstånden till dem är inte längre oöverkomliga.  
Två av våra barn har jobb i Stockholm och valde att stanna kvar och den tredje pluggar i Göteborg.

#### Vad tycker dom om att ni "smet"?

- Bara positivt. Vi har ju alltid tillbringat loven häruppe. Att fira påsk och sommaren i norr har varit ett måste. Självklart hoppas vi att de traditionerna ska få

fortsätta nu när vi är bofasta häruppe.

#### Vad är största skillnaden i vardagen?

- Trafiksituationen och alla bilköer in och ut till Stockholm. Sen trängseln i centrum och stressen hos många. Vi bodde ute på landsbygden så vi kunde undvika den när vi väl var hemma.

#### Du har också kunnat fortsätta arbeta som naprapat i Malå?

- Det var en självklarhet. Jag har fått bra hjälp av släktingar att dra i en del trådar för att hitta en lämplig lokal. Sen första september huserar jag i Gädde Herrgård eller gamla Domänverkskontoret. Bra läge och trevligt folk i huset.

#### Har det varit svårt att nå nya kunder?

- Nej inte alls. Jag satte upp lite lappar på samhället och la ut information på Facebook. Sen sprids nyheten att jag finns av mina kunder allt eftersom.

#### Snart nyår och ett nytt decennium?

- Det blir spännande. Just nu är det mycket pyssel och fix i huset, men med tiden hoppas vi båda kunna jobba och bidra till byn och kommunen.

#### Och när det lagt sig?

-Vi gillar båda att fiska, åka ut i skogen på skidor och göra upp en grilleld. Så vi hoppas på en lång vårvinter.

#### Men snart första julen i Malåvännäs?

- Vi ser fram emot en riktig jul med snö. Det blir julfirande med familjen och lite avkoppling mellan allt husfixande.



# Utvecklingsavdelningen informerar



## Behöver ditt företag arbetskraft och vilka behov har ni?

Behöver ditt företag arbetskraft och vilka behov har ni?

Under 2020 gör Lärcentrum i Malå en särskild satsning med fokus specifikt på era kompetensförsörjningsbehov genom yrkesutbildning i Malå. Genom ett länssamarbete har vi tillgång till utbildningar till exempelvis svetsare, golvläggare, automationselektriker, elektriker, maskinförare, fordonsmekaniker, bussförare, kock, säljare samt yrken inom ekonomi, administration och HR m.m.

Vid Gomorron Malå den 30/1 är du välkommen till Lärcentrum för information och dialog om era arbetskraftsbehov samt upplägg och genomförande av utbildningarna.

**Mindre snack och mera verkstad!  
Varmt välkomna, vi bjuder på frukostfika!**

## Utvecklingsavdelningen omvärldsspanar

- En särskild utredare ska undersöka möjligheterna och lämna förslag på åtgärder för stärkt äganderätt till skog, nya flexibla skydds- och ersättningsformer vid skydd av skogsmark samt hur internationella åtaganden om biologisk mångfald ska kunna förenas med en växande cirkulär bioekonomi. Uppdraget ska redovisas till Miljödepartementet senast den 1 juli 2020. <https://www.regeringen.se>
- En särskild utredare ska föreslå författningsändringar och andra åtgärder som medför att strandskyddet görs om i grunden genom en ökad differentiering som tar hänsyn till att tillgången till sjöar och stränder varierar i landet, liksom befolkningstäthet och exploateringstryck. Uppdraget ska redovisas senast den 30 november 2020. <https://www.regeringen.se>
- En särskild utredare ska utreda vad som krävs för att införa ett nationellt biljettsystem för all kollektivtrafik i hela Sverige, samt lämna förslag till hur ett sådant biljettsystem bör utformas, byggas upp, drivas och finansieras. <https://www.regeringen.se>
- Det nya reseavdraget slår hårt mot arbetspendlare och företag i hela landet. För många kan det handla om tusentals kronor som ryker varje år. fPlus visar i en tabell exakt hur du kommer att drabbas beroende på hur långt du kör och hur mycket du tjänar. <https://www.fplus.se/efter-nya-reseavdraget-sa-mycket-forlorar-du-pa-vagen-till-jobbet>
- SKR, Sveriges kommuner och regioner, har släppt sin ekonomirapport om kommunernas och regionernas ekonomi. <https://rapporter.skl.se/ekonomirapporten-oktober-2019.html>

Källa: North Sweden Stockholm Office, november, 2019

## Arenor för företagare i kommunen

### Gomorron Malå

Gomorron Malå: arrangeras sista torsdagen i varje månad och vid nio tillfällen per år. Kl. 07.30 - 09.00. Plats varierar.

Håll utkik efter kommande annonsering för resp. arrangemang.

### Mera Malå

Mera Malå: arrangeras vid behov, konceptet samlar de tjänstepersoner du behöver komma i kontakt med för att starta/utveckla din verksamhet vid ett och samma tillfälle.

Kontaktperson:

Anna Karin Horney, enhetschef Utvecklingsavdelningen eller Jim Lundmark, kommunchef.

## Därför gillar vi Malå!

### Johan Grensell, Nja Fårträsk

Tryggheten och valmöjligheten! Jag tycker om tryggheten för mina barn och min familj. Här bryr sig folk om varandra. Valmöjligheterna är stora. Här kan man påverka sina fritidsintressen, fiske i de många sjöarna, obegränsad skoterkörning, en strålande skidterräng. Jag bor i en by en halvmil utanför tätorten och sammanhållningen bland byborna är verkligen något att lyfta fram.



### Ida Conley, Malå.

Jag har flyttat tillbaka efter 24 år, de sista 4 åren bosatt i Korea och Singapore med familjen. Jag uppskattar enkelheten i att bo här. Alla valen man ska göra i en storstad, både i vardag och fest gör livet komplicerat. Enkelheten och närheten till service, skolor, sportanläggningar och naturen. Att jag sen har syskon och föräldrar nära uppskattar jag, min man och barnen alldeles extra.



### Hans Joachim Selbach, Malå.

Jag är inflyttad geolog och har skaffat hus och arbete här. Yrkemässigt är Malå den bästa platsen i världen för oss i geologibranschen. Här finns SGU och en mängd företag med Malå som bas och hit kommer alla internationella kunder. Här befinner man sig mitt i naturen, på sjö och berg samtidigt. Perfekt för fritiden och bäst av allt, här finns så trevliga människor från jordens alla hörn.



### Ida Lindholm, Björksele.

Jag bor i en grannkommun och pendlar varje dag 30 km för att komma till Malå och arbetet vid ett geofysikföretag. Malå är ett jättetrevligt samhälle, lagom stort och lagom litet. Här finns det mesta. Lagom är nog ett bra ord att säga om Malå. Jag trivs jättebra att jobba här och arbetsklimatet är toppen.



**Håll koll på  
aktiviteter för näringslivet  
i Malå kommun**

Använd QR - kod



eller gå på <http://www2.visitmala.se/evenemang>  
och välj "För näringslivet" i sökningen





# Du är viktig för Malå och Adak - Handla lokalt!

I Malå kommuns serviceplan gällande kommersiell service är Malå samhälle strategisk serviceort och Adak serviceort. Det innebär konkret:

- **Malå och Adak blir starkare**

Om dina inköp görs hos lokala handlare cirkulerar mer pengar i Malå och Adak, vilket ger bra förutsättningar för en lokalt stark ekonomi och ett bredare utbud av varor och tjänster.

- **Ett mer levande och bättre Malå och Adak**

Med ett starkt lokalt näringsliv blir Malå och Adak mer levande och fler människor ser Malå och Adak som boendialternativ, vilket leder till förbättrad kommunal service, skola, vård och omsorg.

- **Tänk på miljön**

Genom att vara trogen Malå och Adak sparar du inte bara bensinpengar utan gör också vår miljö en tjänst. Tänk på att bilåkandet till och från andra orter ger stora utsläpp i vår natur.

- **Fler får arbete**

När vi handlar lokalt i Malå och Adak blir behovet av fler anställda större i butikerna, vilket bidrar till en större attraktivitet hos andra företagare att etablera sig. Fler kan bo och arbeta i kommunen, vilket bidrar till en ökad attraktivitet för inflyttning.

- **Mer personlig service**

Handlar du i dina lokala butiker blir du lättare igenkänd och får därmed också en mer personlig service. Byten, installationer och kompletteringar mm blir enklare hos lokala handlare.

- **Ökad turism**

En attraktiv kommun med ett stort utbud av varor och tjänster lockar fler turister, vilket skapar förutsättningar för ökade intäkter för både handeln och kommunen.

**Gör ett aktivt val - stanna i Malå och Adak och handla, fika och umgås!**

Följ oss på Facebook Malå med allt så nära och Youtube-kanalen Malå Kommun.



## God Jul och Gott Nytt År önskar Utvecklingsavdelningen!

Utvecklingsavdelningen är stängd för besök 23 december-6 januari. Telefontid 10-12 alla arbetsdagar.

Välkommen att kontakta oss med dina frågor, idéer och/eller utvecklingsförslag:

- Anna Karin Horney, enhetschef, företagslots, kommuninterna uppdrag, projektstöd, 100%.
- Ethel Cavén, vik. integrationssamordnare, 100%.
- Maria Larsson, företagslots, handläggare 50%.
- Aleksandra Simanovskaya, 60% affärscoach Projekt NiMR (Näringslivsutveckling i Möjligheternas Region) 25% inflyttarservice mot företag/arbetstagare och 15% företagslots.
- Anna-Sara Rannerud, ung och företagsam utvecklare, 50%.
- Patrick Ström, vik integrationssekreterare 80% t.o.m. 12 februari 2020.

Ansvarig utgivare: Utvecklingsavdelningen, Malå kommun, [www.mala.se](http://www.mala.se)

Näringslivsnytt finansieras med projektmedel från Tillväxtverket.



**MALA  
MÅLÅGE**

